

INFECCIONES RESPIRATORIAS AGUDAS

SALA DE SITUACION 2010

Semana Epidemiológica 22 (finalizada 06/06/10)

Actualización 11/06//2010

Fuente: Dpto. de Epidemiología. GCBA

1

SALA DE SITUACION

La Sala de Situación es el espacio donde se desarrolla el proceso de Análisis de la Situación de Salud (ASIS).

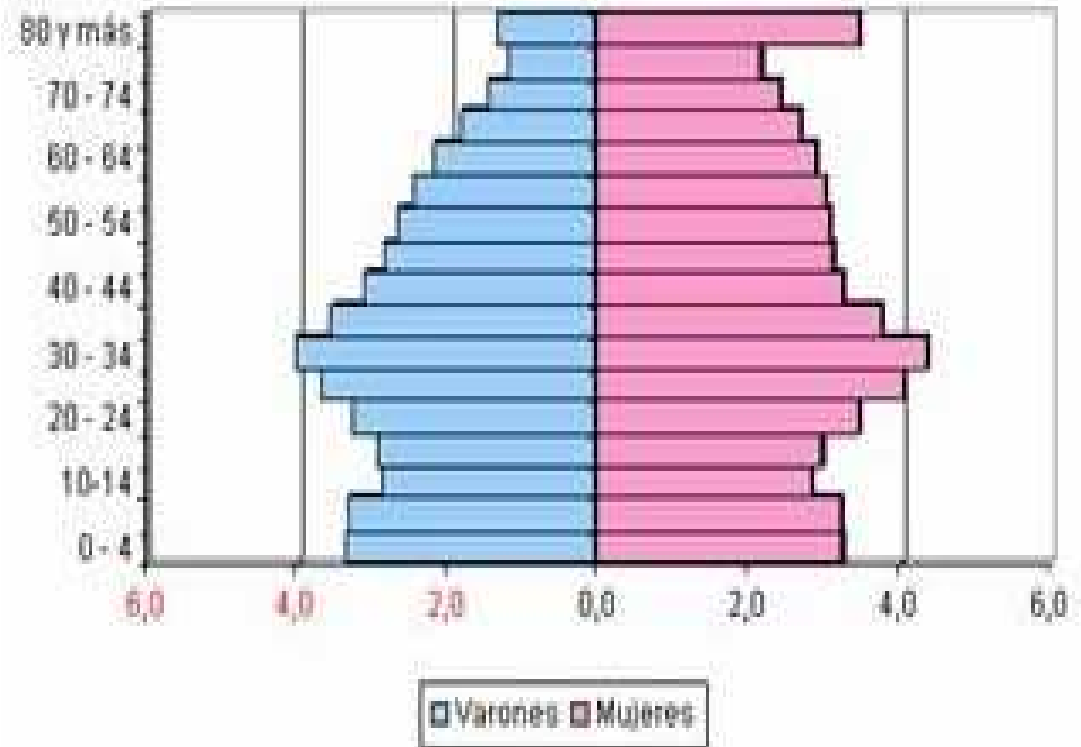
Constituye un espacio físico y/o virtual donde se encuentra información diversa y oportuna, con un flujo definido de información aprovechando las fuentes de datos existentes, evitando generar sistemas paralelos de información.

INFECCIONES RESPIRATORIAS AGUDAS SALA de SITUACION 2010

Pirámide Poblacional Ciudad de Buenos Aires Año 2010

ESTIMACIONES DE POBLACION 2010

Población	Nº	%
Menor de 2 años	79516	2,6
Menor de 5 años	201185	6,6
De 5 a 14 años	381051	12,5
De 15 a 64 años	1972826	64,5
65 y mas años	504734	16,5
Total Población	3058309	100,0



(*) Estimación al 1° de julio

Realización: Departamento de Análisis Estadístico, DES, GCBA. Sobre publicación de la Dirección General de Estadística y Censos, GCBA.

Fuente: INDEC Análisis Demográfico N°31

La vigilancia de las Infecciones Respiratorias Agudas (IRA) en la Ciudad de Buenos Aires se realiza mediante la identificación y notificación del caso sospechoso.

Definiciones operativas para carga de casos

Bronquiolitis en menores de 2 años

Todo niño menor de 2 años, con primer o segundo episodio de sibilancias, asociado a evidencia clínica de infección viral con síntomas de obstrucción bronquial periférica, taquipnea, tiraje, o espiración prolongada, con o sin fiebre.

Enfermedad tipo Influenza

Aparición súbita de fiebre mayor de 38° con tos y/o dolor de garganta, en ausencia de otras causas

Neumonías

Enfermedad respiratoria aguda febril con tos, dificultad respiratoria y taquipnea,

Definiciones operativas para carga de casos

INFECCIÓN RESPIRATORIA AGUDA GRAVE (IRAG)

Cuadro clínico representado por la aparición súbita de fiebre superior a 38° C mas tos o dolor de garganta asociado a disnea o dificultad para respirar y que requiera hospitalización.

INFECCIONES RESPIRATORIAS AGUDAS FALLECIDOS

Cualquier caso de IRA (ETI, Bronquiolitis, Neumonías) que fallece.

INFLUENZA AH1N1

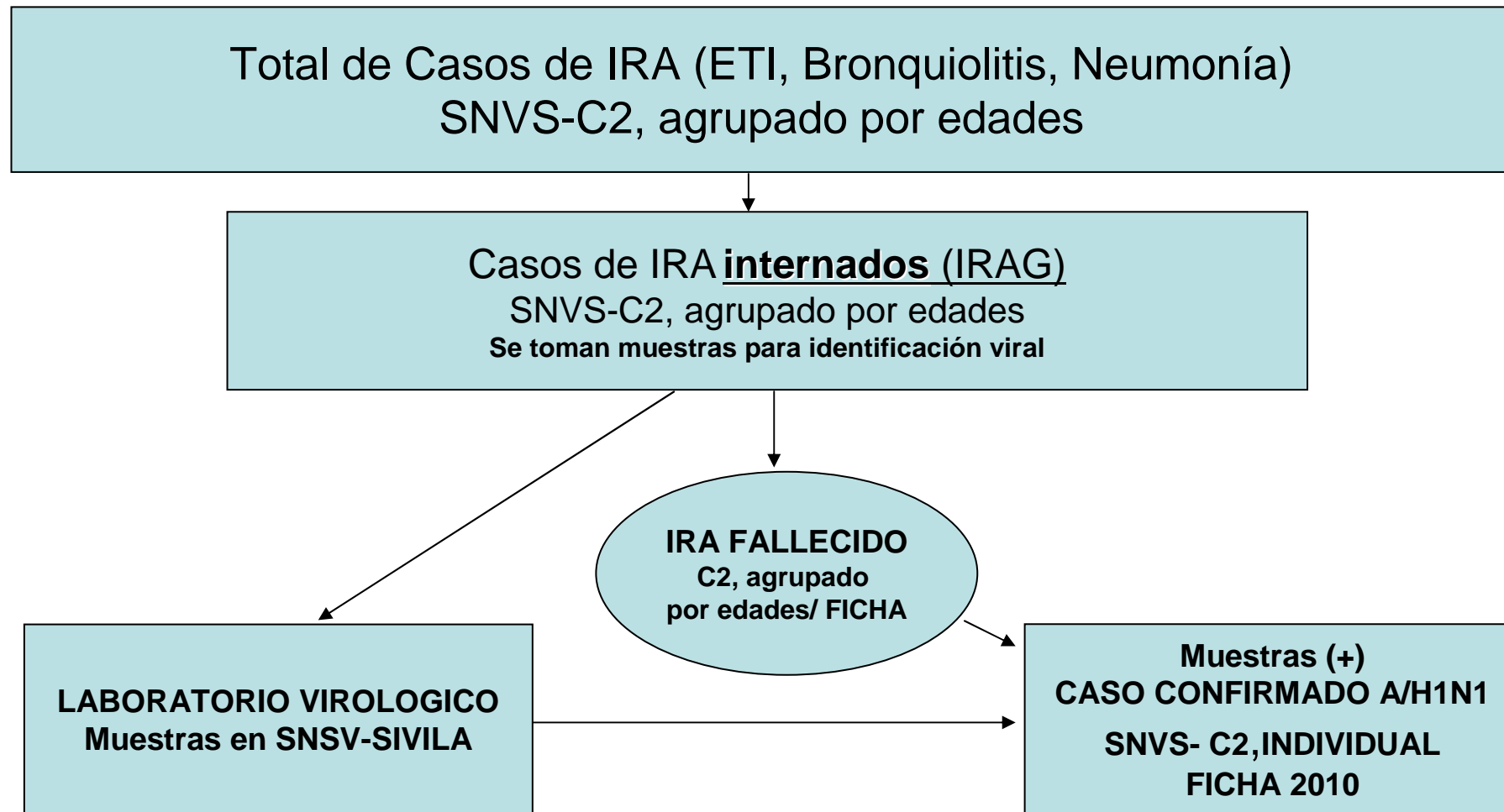
Toda persona que presente enfermedad respiratoria aguda febril (>38° C) en un espectro que va de enfermedad tipo influenza a neumonía

CASO CONFIRMADO DE INFLUENZA A/H1N1

El caso sospechoso con diagnóstico de laboratorio positivo para influenza A/H1N1 por laboratorios de referencia de la Ciudad o por el Instituto Malbrán.

Flujo de información

INFECCIONES RESPIRATORIAS AGUDAS SALA de SITUACION 2010



Actualización 11/06//2010

Fuente: Dpto. de Epidemiología. GCBA

6

INFECCIONES RESPIRATORIAS AGUDAS SALA de SITUACION 2010

Bronquiolitis en menores de 2 años

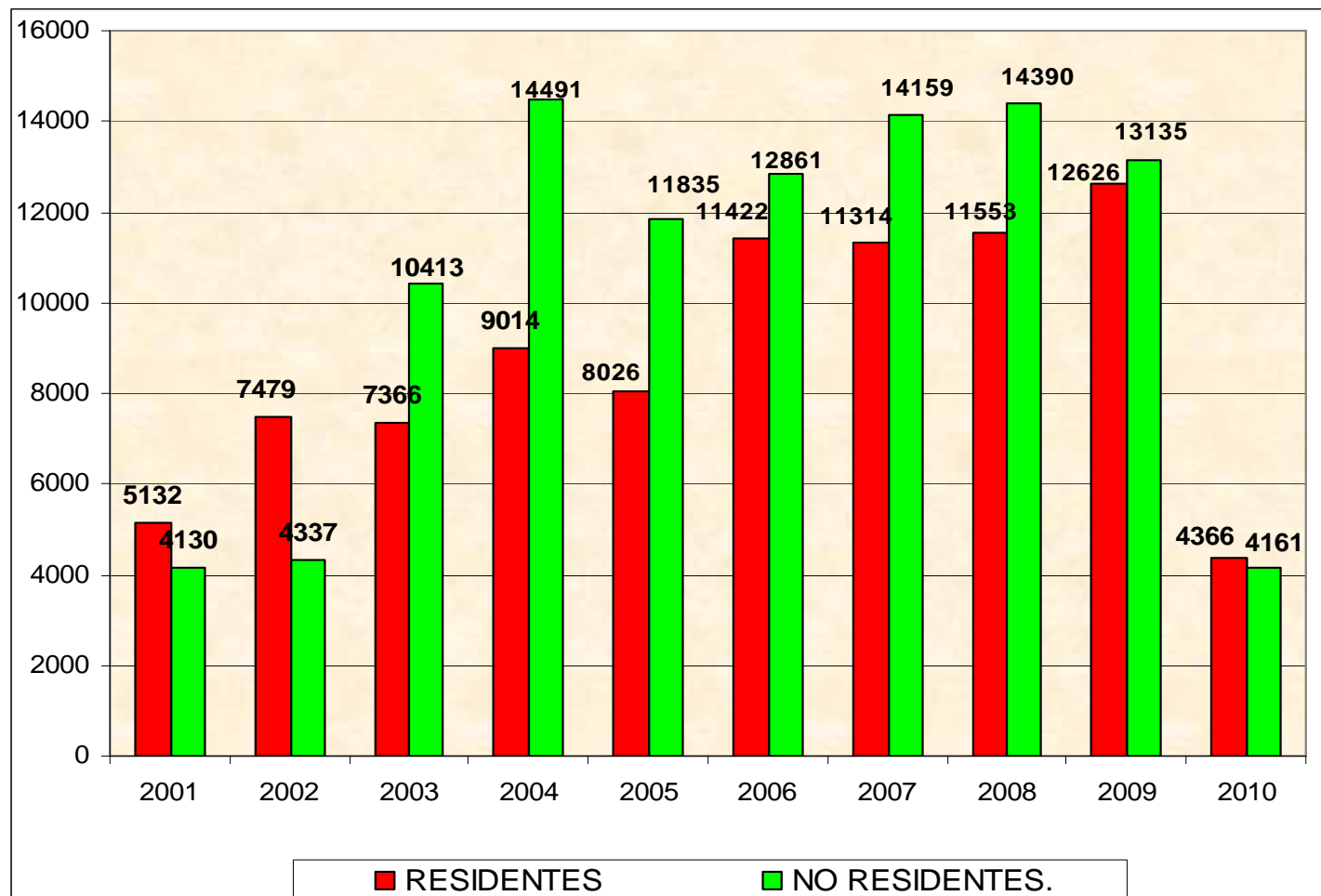
Total de casos notificados según residencia habitual
Serie histórica 2001 - 2010

Año 2010 hasta la semana 22 *

Desde el año 2003 el número de casos atendidos de pacientes NO residentes superó a los casos en residentes

En el acumulado de casos del año 2010, se advierte un cambio de este patrón, comenzando a predominar los casos en residentes

* Datos incompletos por retraso en la notificación



Actualización 11/06/2010

Fuente: Dpto. de Epidemiología. GCBA

7

Bronquiolitis en menores de 2 años

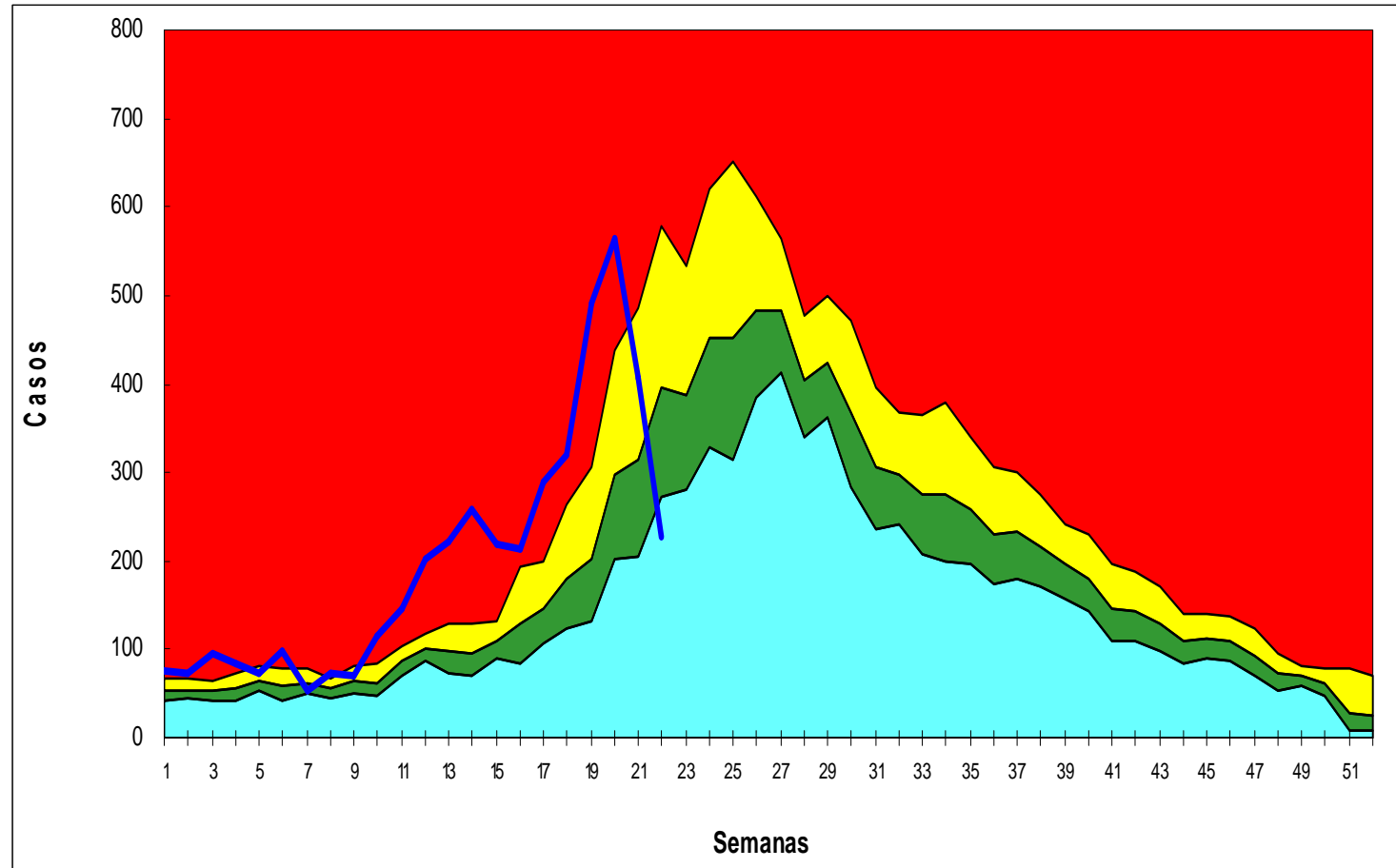
Corredor endémico semanal hasta SE 22
Residentes en Ciudad de Buenos Aires. Año 2010

El patrón estacional de máxima actividad se espera entre las semanas 20 a 31 del corriente año.

Los casos notificados presentan un incremento adelantado respecto del patrón estacional histórico.

Desde la SE 9, la curva de casos del presente año presenta una tendencia creciente ingresando en zona de brote.

La caída de la curva en las últimas semanas es debida al retraso en la notificación.



Actualización 11/06//2010

Fuente: Dpto. de Epidemiología. GCBA

8

INFECCIONES RESPIRATORIAS AGUDAS SALA de SITUACION 2010

Bronquiolitis en menores de 2 años

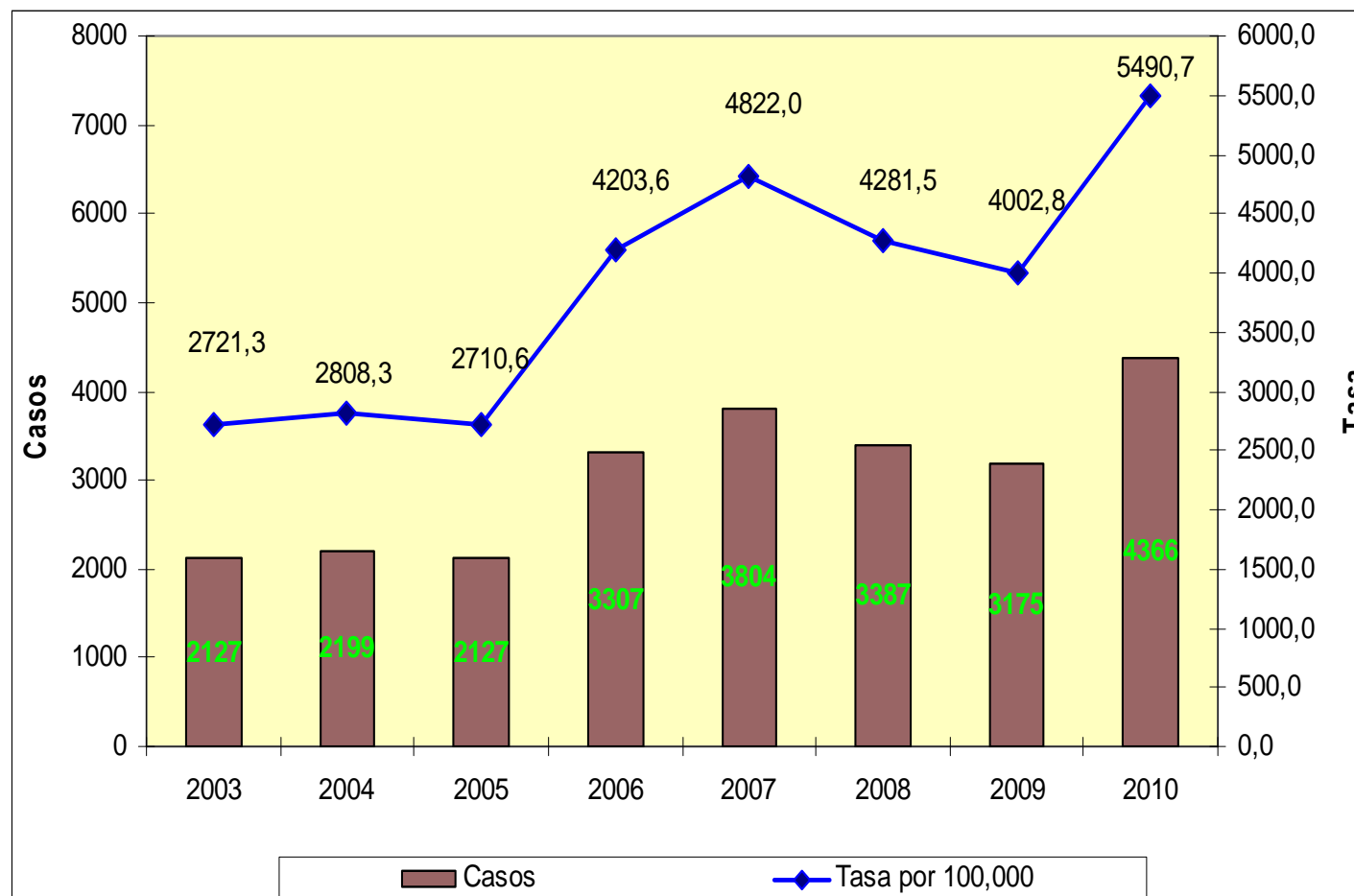
Residentes en Ciudad de
Buenos Aires

Casos y Tasas
por 100.000 Habitantes

Casos acumulados
hasta la semana
epidemiológica 22

Serie histórica 2003 - 2010

La serie histórica con los casos y tasas por 100.000 habitantes hasta la SE 22 muestra que, **a igual período**, la notificación en el año 2010 supera el valor estimado con respecto a años anteriores.



Actualización 11/06//2010

Fuente: Dpto. de Epidemiología. GCBA

9

INFECCIONES RESPIRATORIAS AGUDAS SALA de SITUACION 2010

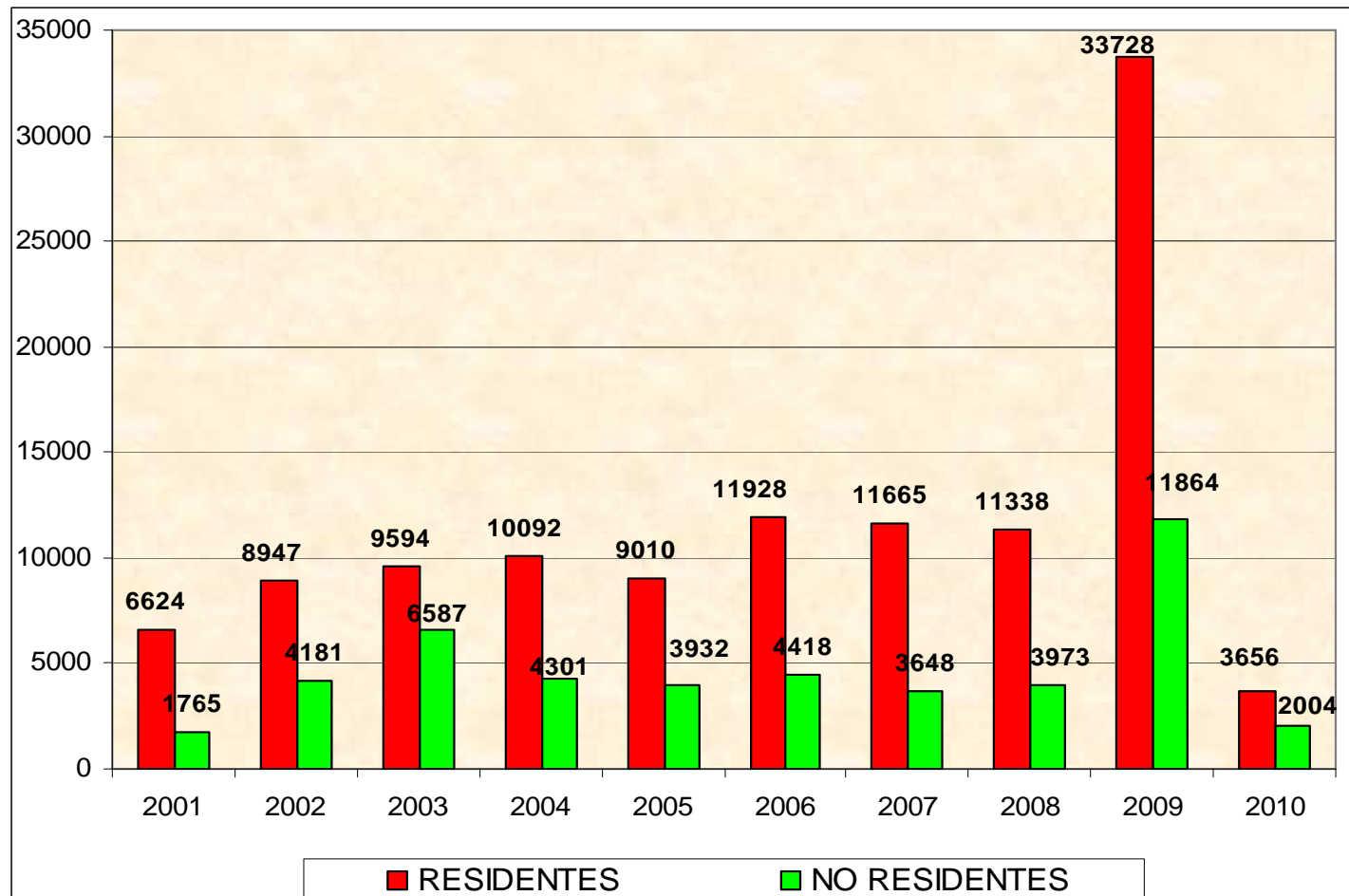
Enfermedad tipo Influenza (ETI)

**Total de casos notificados según residencia habitual
Serie histórica 2001 - 2010**

Año 2010 hasta la semana 22 *

En esta serie histórica se observa el predominio de los casos de ETI atendidos en residentes sobre No residentes

* Datos incompletos por retraso en la notificación



Actualización 11/06/2010

Fuente: Dpto. de Epidemiología. GCBA

10

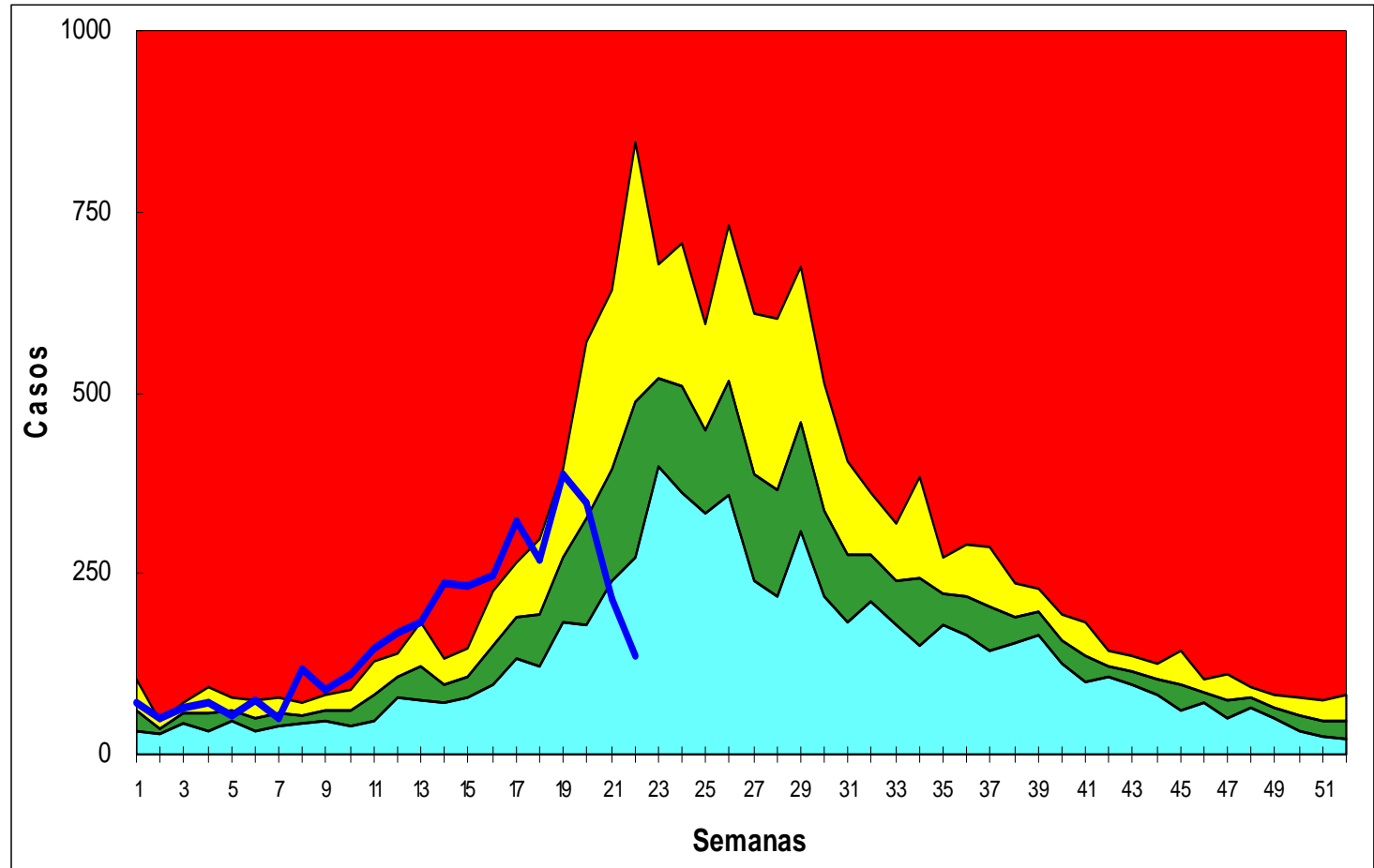
Enfermedad tipo
Influenza (ETI)

**Corredor endémico
semanal hasta SE 22**
**Residentes en Ciudad de
Buenos Aires. Año 2010**

El patrón estacional de máxima actividad se espera entre las semanas 20 a 31 del corriente año.

La curva de casos del presente año presenta una tendencia al ascenso desde la SE 9, transcurriendo entre las zonas de alarma y brote.

La caída de la curva en las últimas semanas es debido al retraso en la notificación.



Actualización 11/06//2010

Fuente: Dpto. de Epidemiología. GCBA

11

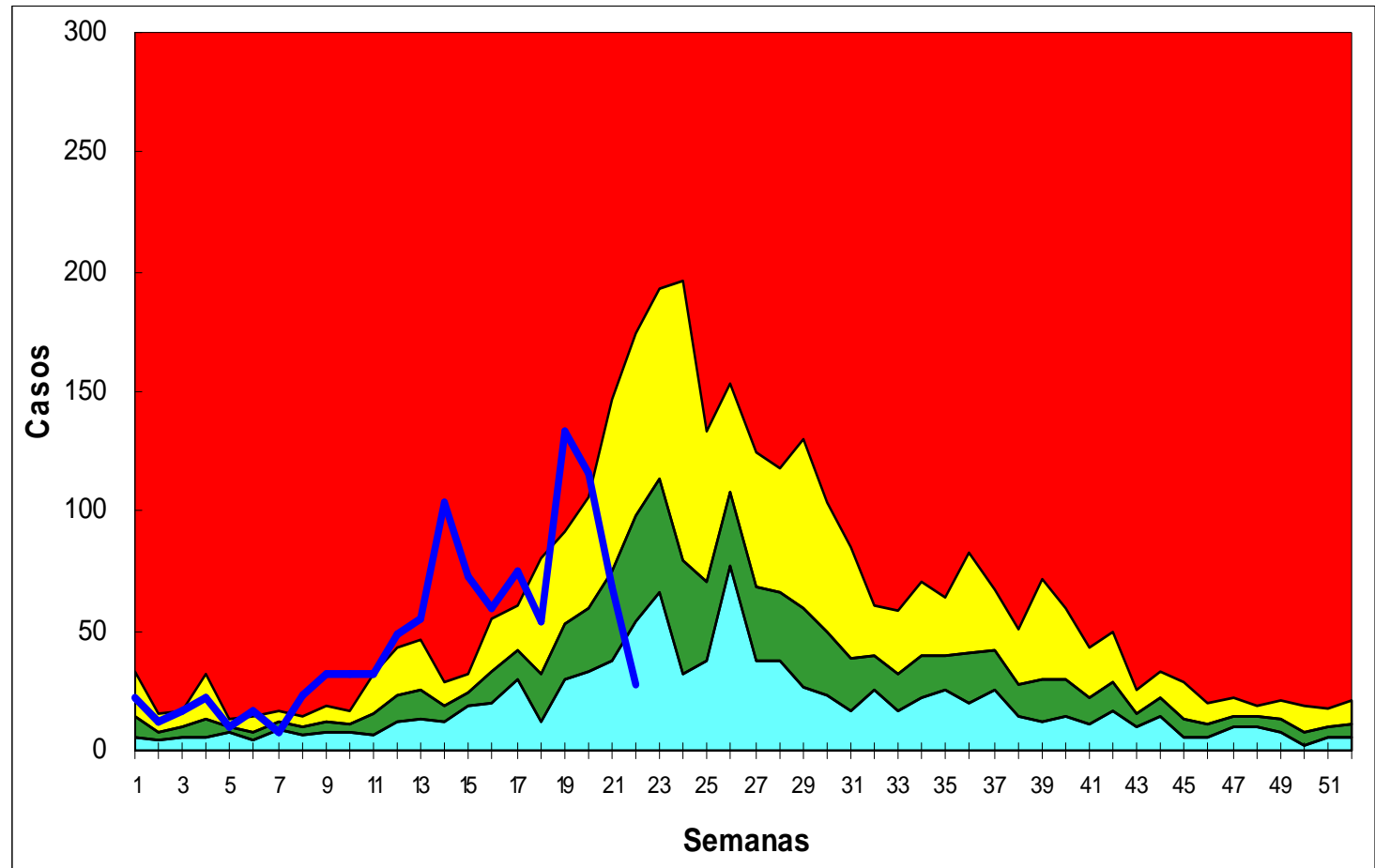
INFECCIONES RESPIRATORIAS AGUDAS SALA de SITUACION 2010

Enfermedad tipo Influenza (ETI) en menores de 5 años

**Corredor endémico
semanal hasta SE 22
Residentes en Ciudad
de Buenos Aires
Año 2010**

La curva de casos del presente año muestra un ascenso sostenido a partir de la semana 8, transcurriendo entre las zonas de alarma y brote.

La caída de la curva en las últimas semanas es debido al retraso en la notificación.



Fecha Actual 11/06/2010

Fuente: Dpto. de Epidemiología. GCBA

12

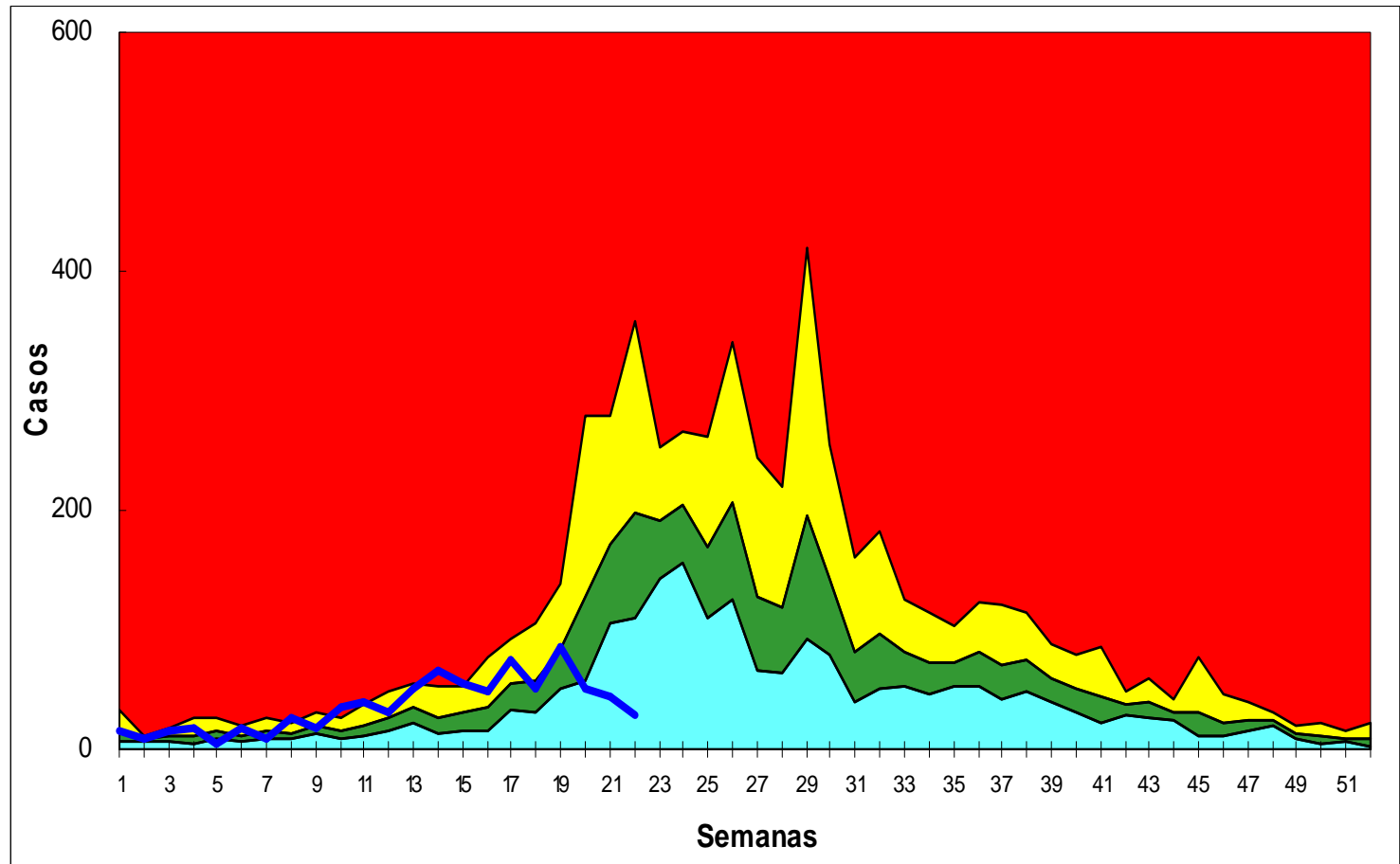
INFECCIONES RESPIRATORIAS AGUDAS SALA de SITUACION 2010

Enfermedad tipo Influenza (ETI)

De 5 a 14 años de edad
Corredor endémico
semanal hasta SE 22
Residentes en Ciudad
de Buenos Aires
Año 2010

La curva de casos del presente año muestra transcurrir entre zonas de seguridad y alarma.

La caída de la curva en las últimas semanas es debido al retraso en la notificación.



Fecha Actual 11/06/2010

Fuente: Dpto. de Epidemiología. GCBA

13

INFECCIONES RESPIRATORIAS AGUDAS SALA de SITUACION 2010

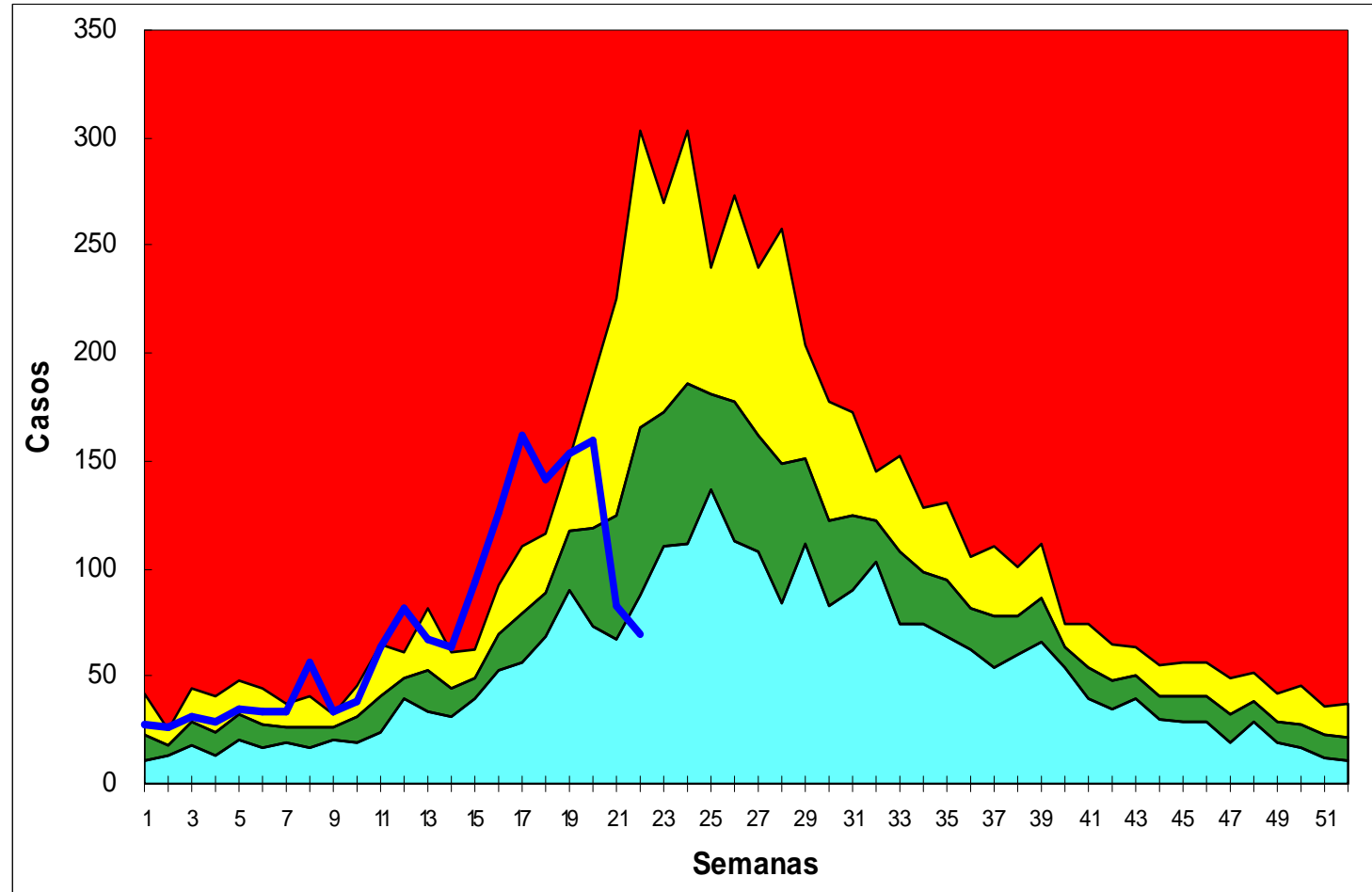
Enfermedad tipo Influenza (ETI)

De 15 a 64 años de edad

**Corredor endémico
semanal hasta SE 22
Residentes en Ciudad
de Buenos Aires
Año 2010**

La curva de casos del presente año muestra un ascenso sostenido a partir de la semana 9, transcurriendo entre las zonas de alarma y brote.

La caída de la curva en las últimas semanas es debido al retraso en la notificación.



Fecha Actual 11/06/2010

Fuente: Dpto. de Epidemiología. GCBA

14

INFECCIONES RESPIRATORIAS AGUDAS SALA de SITUACION 2010

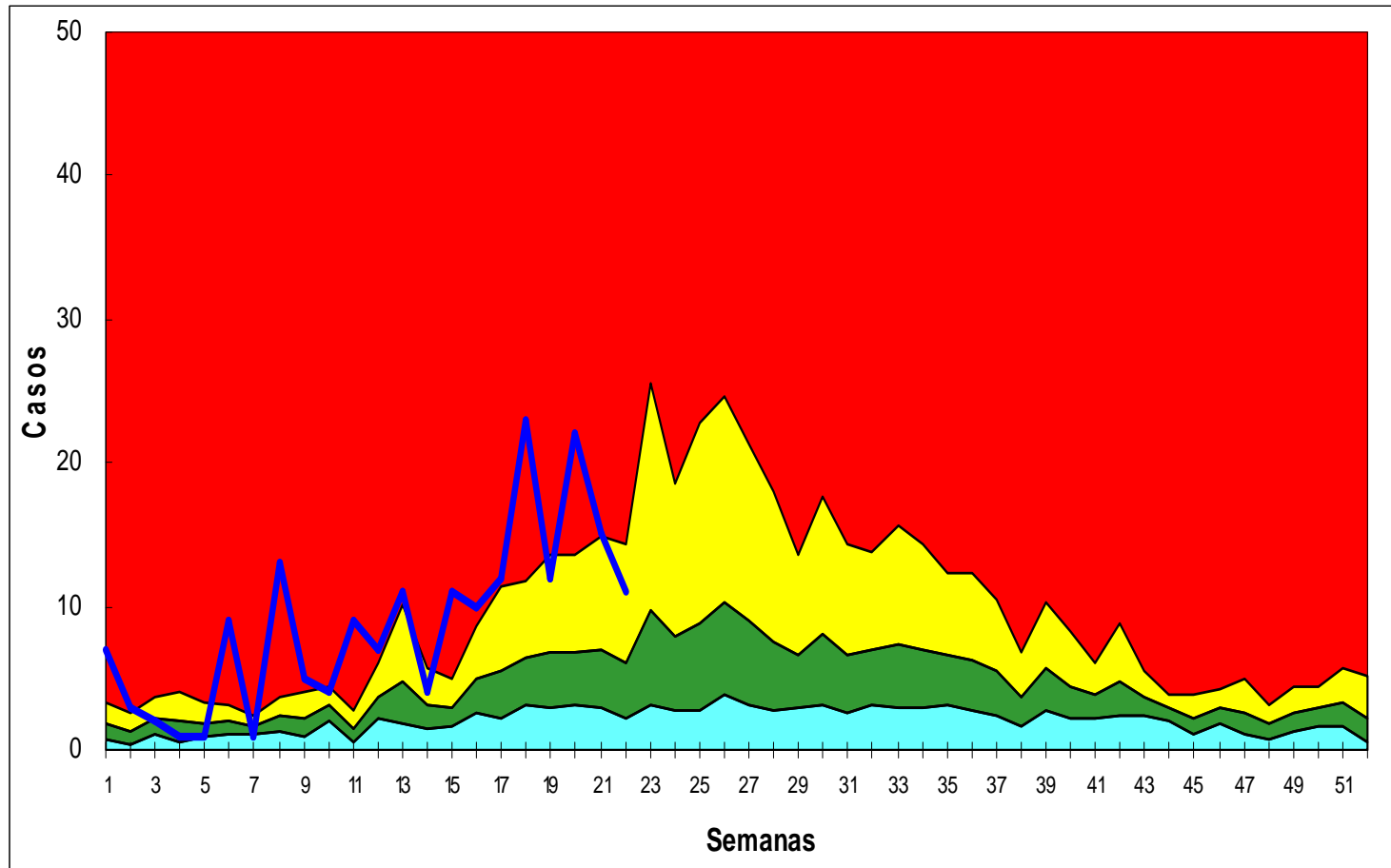
Enfermedad tipo
Influenza (ETI)

Mayores de 64 años

**Corredor endémico
semanal hasta SE 22
Residentes en Ciudad
de Buenos Aires
Año 2010**

La curva de casos en el presente año es irregular sin una tendencia definida, transcurriendo entre zona de alarma y brote

La caída de la curva en las últimas semanas es debida al retraso en la notificación



Fecha Actual 11/06/2010

Fuente: Dpto. de Epidemiología. GCBA

15

INFECCIONES RESPIRATORIAS AGUDAS SALA de SITUACION 2010

Enfermedad tipo Influenza (ETI)

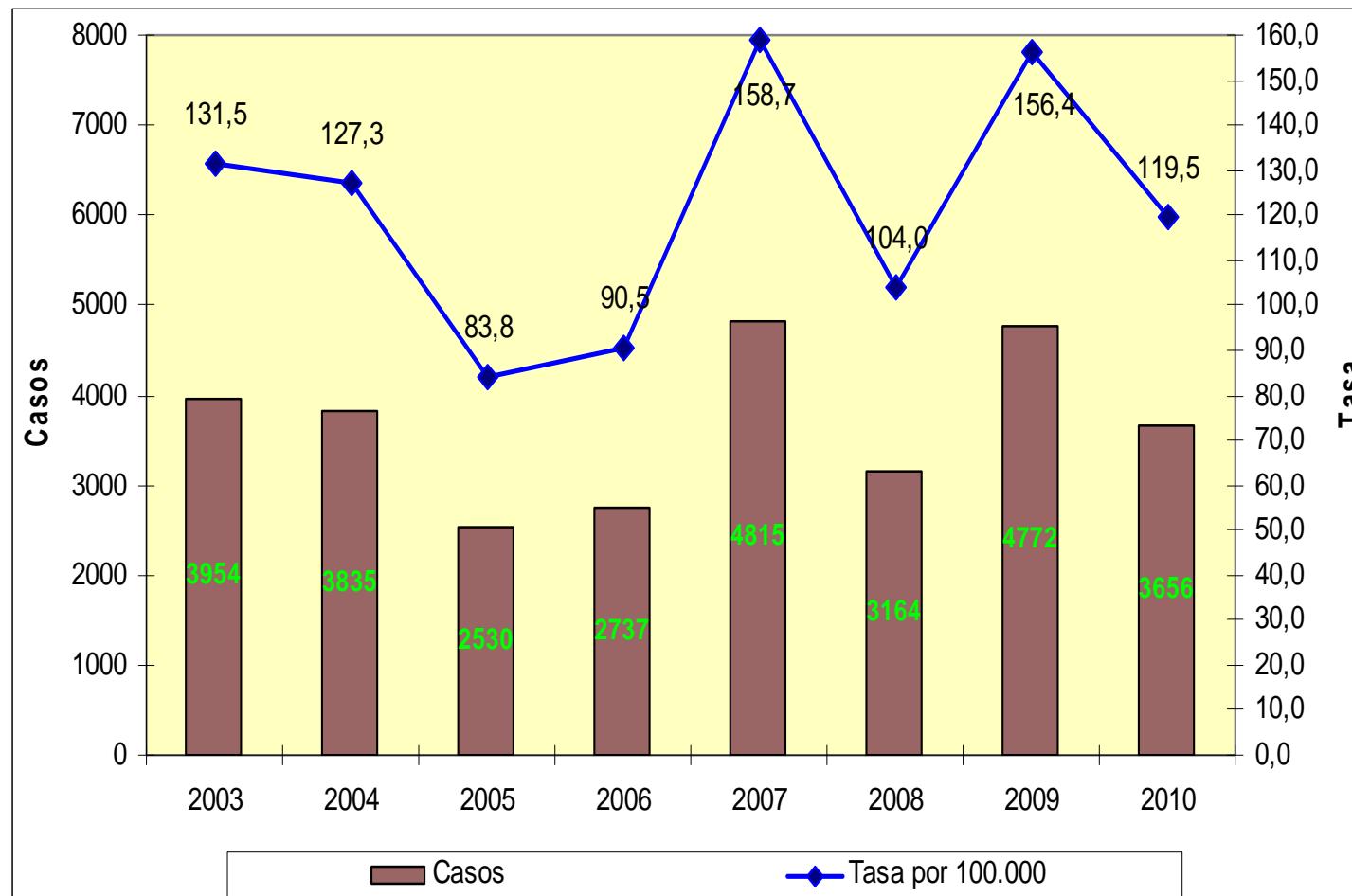
Residentes en Ciudad de Buenos Aires
Casos y Tasas
por 100.000 Habitantes

Casos acumulados
hasta la semana
epidemiológica 22

Serie histórica 2003 - 2010

La serie histórica con los casos y tasas por 100.000 habitantes hasta la SE 22 muestra que **a igual período**, la notificación en el año 2010 es inferior o similar respecto de los últimos años.

No obstante debe recordarse que existe retraso en la notificación



Actualización 11/06//2010

Fuente: Dpto. de Epidemiología. GCBA

16

INFECCIONES RESPIRATORIAS AGUDAS SALA de SITUACION 2010

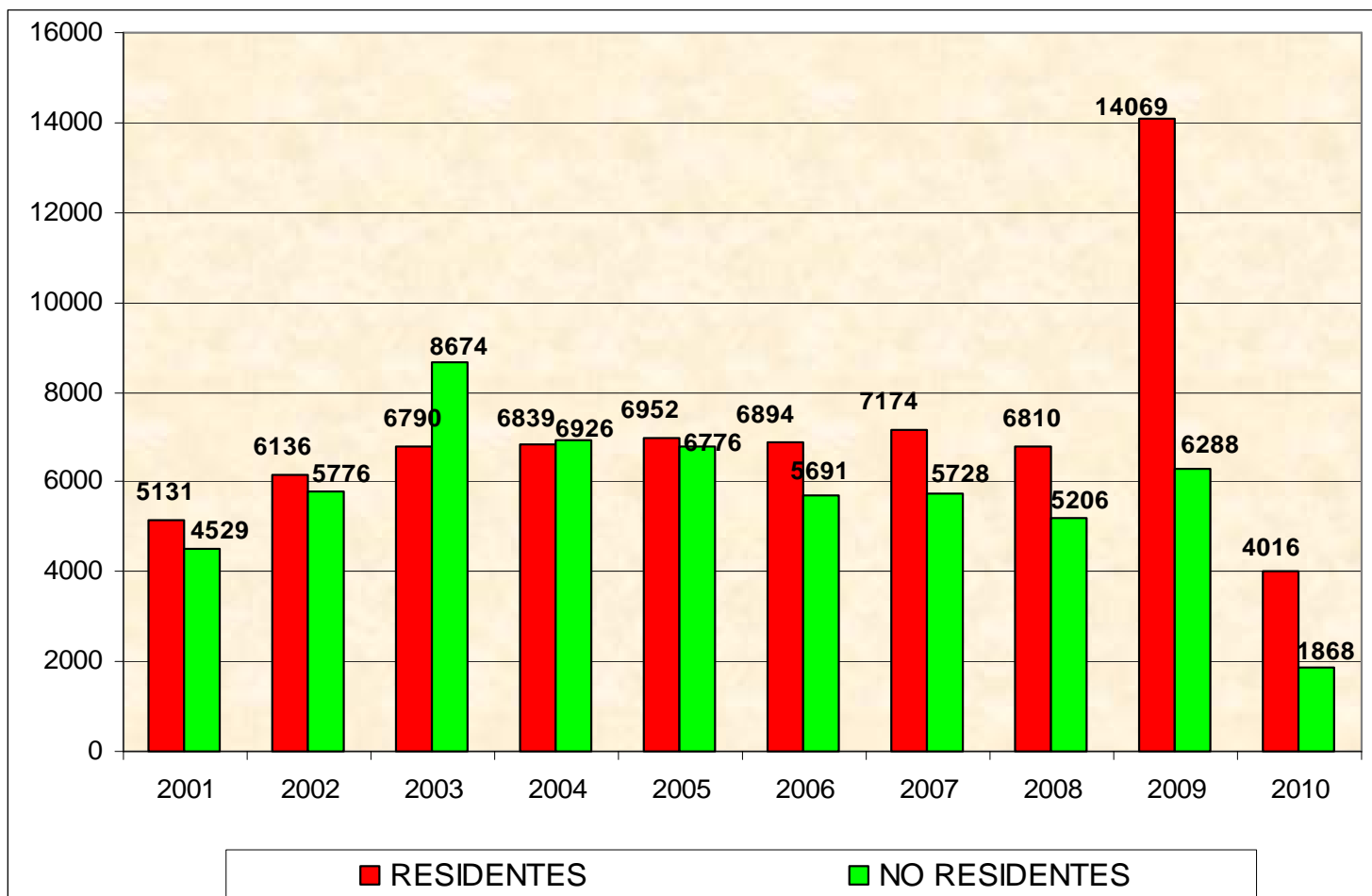
Neumonías

Total de casos notificados según residencia habitual
Serie histórica 2001-2010

Año 2010 hasta la semana 22 *

En esta serie histórica se observa que, con excepción de los años 2003 y 2004, la atención de los casos de neumonía en residentes supera a los No residentes.

* Datos incompletos por retraso en la notificación



Actualización 11/06/2010

Fuente: Dpto. de Epidemiología. GCBA

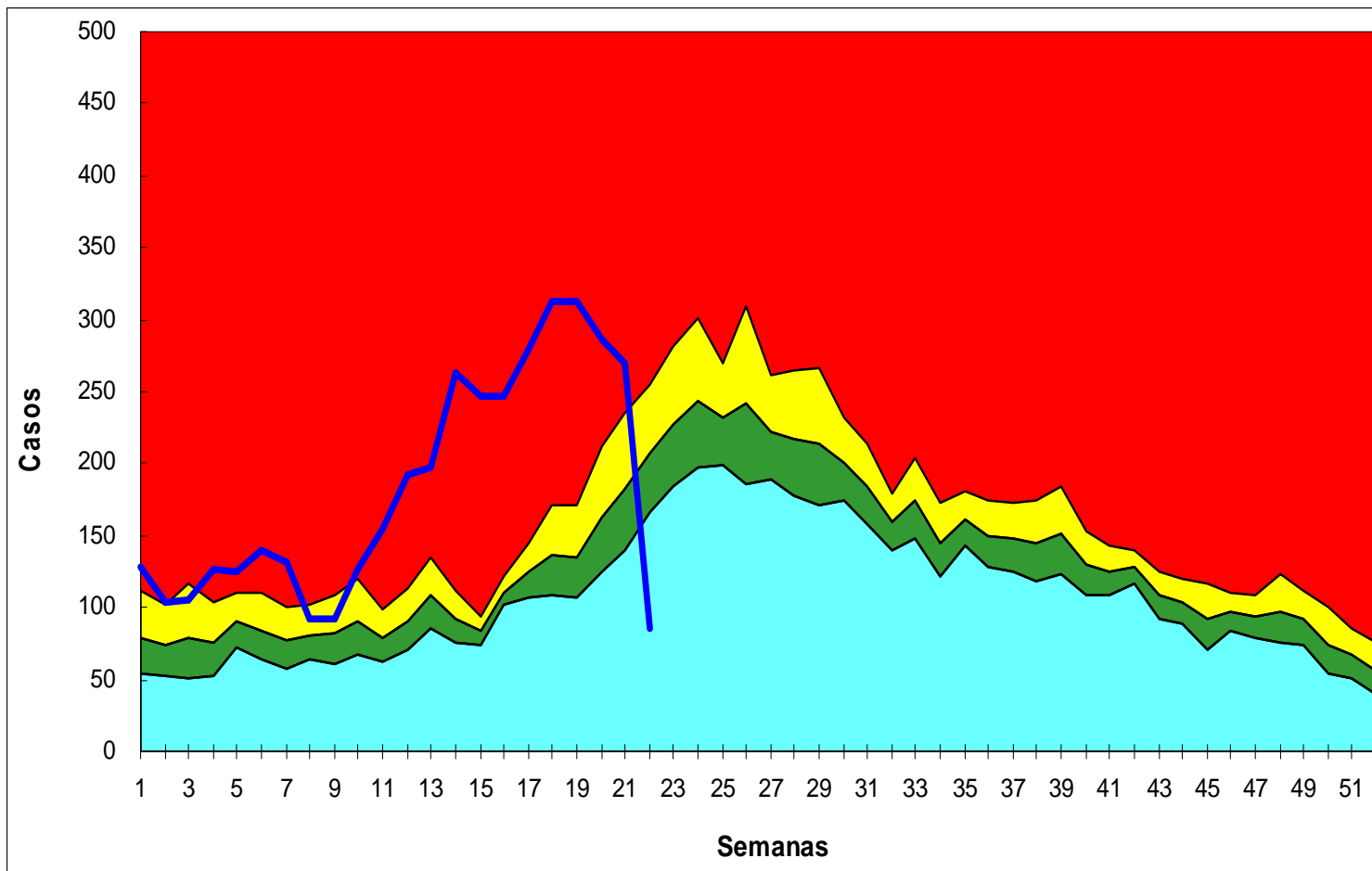
17

Neumonías

**Corredor endémico
semanal hasta SE 22
Residentes en Ciudad
de Buenos Aires
Año 2010**

El patrón estacional de máxima actividad se esperaría entre las semanas 20 a 31 del corriente año. Sin embargo la curva de casos del presente año transcurre entre las zonas de alerta y brote hasta la SE 8. Desde la SE 10 presenta una tendencia en ascenso, en situación de brote.

La caída de la curva en las últimas semanas es debido al retraso en la notificación



Actualización 11/06//2010

Fuente: Dpto. de Epidemiología. GCBA

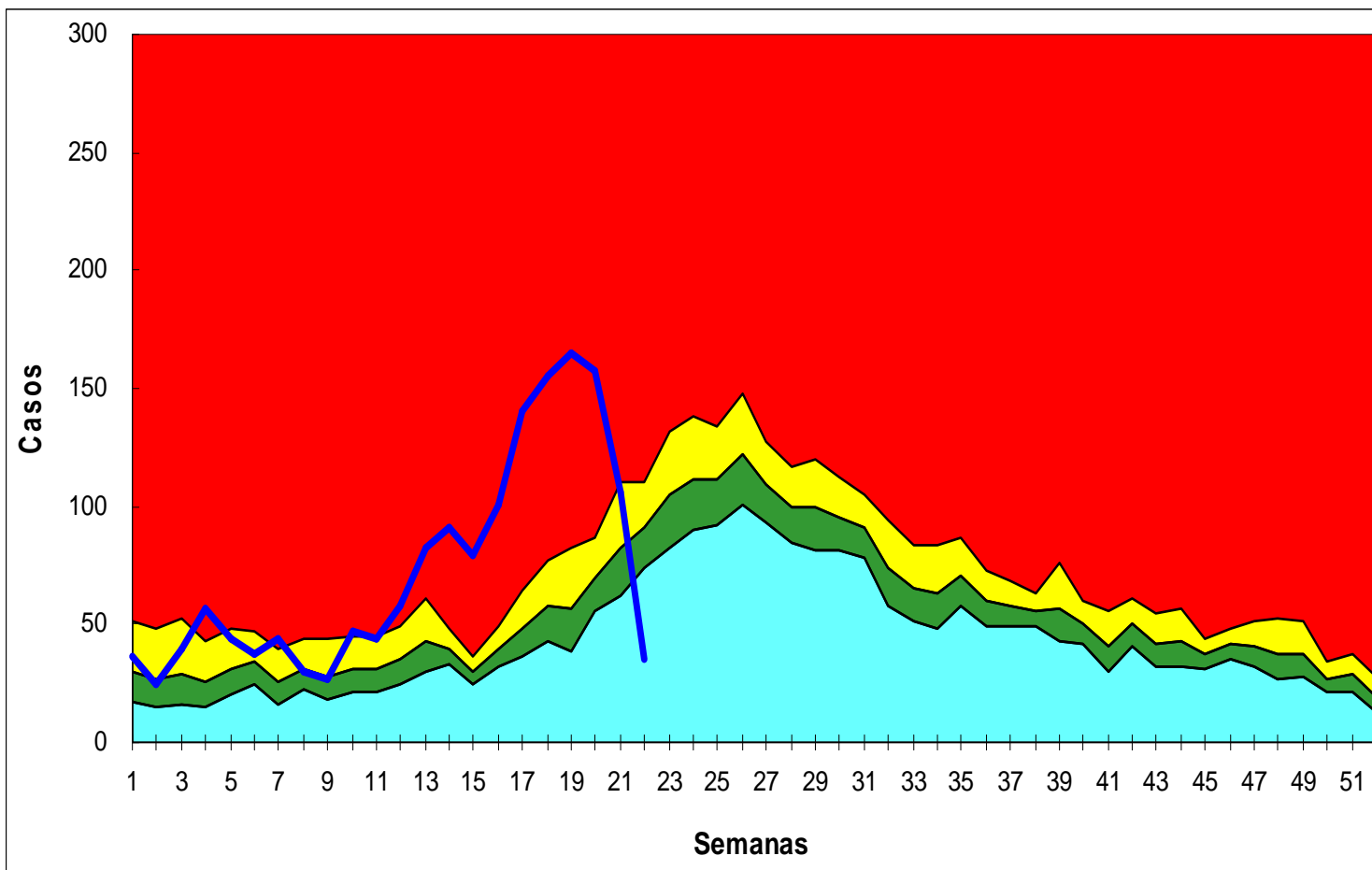
18

Neumonías en menores de 5 años

**Corredor endémico
semanal hasta SE 22
Residentes en Ciudad
de Buenos Aires
Año 2010**

La curva de casos para el presente año registra un ascenso sostenido a partir de la semana 11, ingresando en zona de brote.

La caída de la curva en las últimas semanas es debido al retraso al retraso en la notificación



Fecha Actual 11/06/2010

Fuente: Dpto. de Epidemiología. GCBA

19

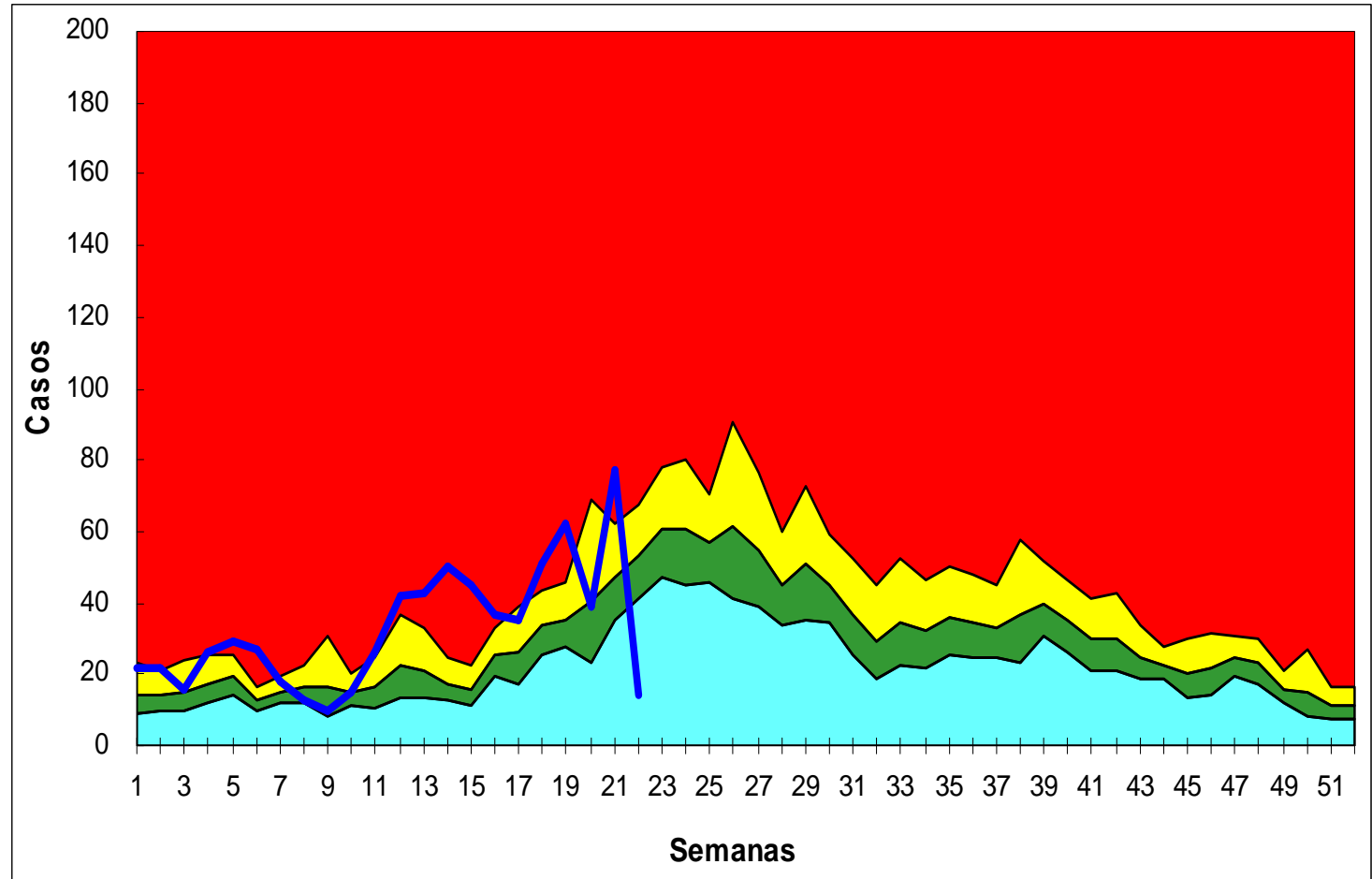
INFECCIONES RESPIRATORIAS AGUDAS SALA de SITUACION 2010

Neumonía

**De 5 a 14 años de edad
Corredor endémico
semanal hasta SE 22
Residentes en Ciudad
de Buenos Aires
Año 2010**

La curva de casos del presente año presenta una tendencia en ascenso desde la semana 10, transcurriendo entre zonas de alarma y brote.

La caída de la curva en las últimas semanas es debida al retraso en la notificación



Fecha Actual 11/06/2010

Fuente: Dpto. de Epidemiología. GCBA

20

INFECCIONES RESPIRATORIAS AGUDAS SALA de SITUACION 2010

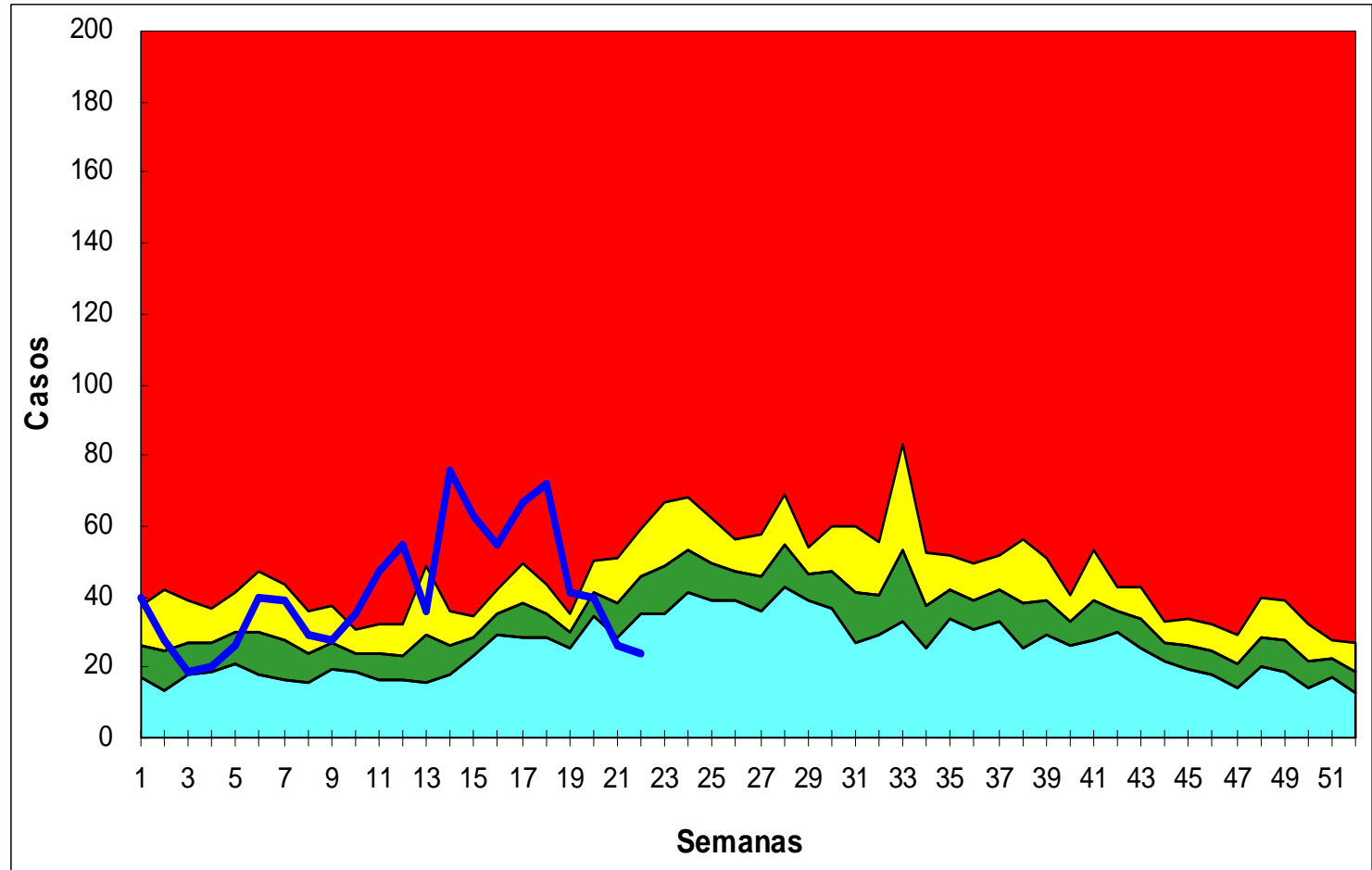
Neumonía

De 15 a 64 años de edad

**Corredor endémico
semanal hasta SE 22
Residentes en Ciudad
de Buenos Aires
Año 2010**

La curva de casos del presente año muestra un ascenso a partir de la semana 10, que transcurre entre zona de alarma y brote.

La caída de la curva en las últimas semanas es debida al retraso en la notificación



Fecha Actual 11/06/2010

Fuente: Dpto. de Epidemiología. GCBA

21

INFECCIONES RESPIRATORIAS AGUDAS SALA de SITUACION 2010

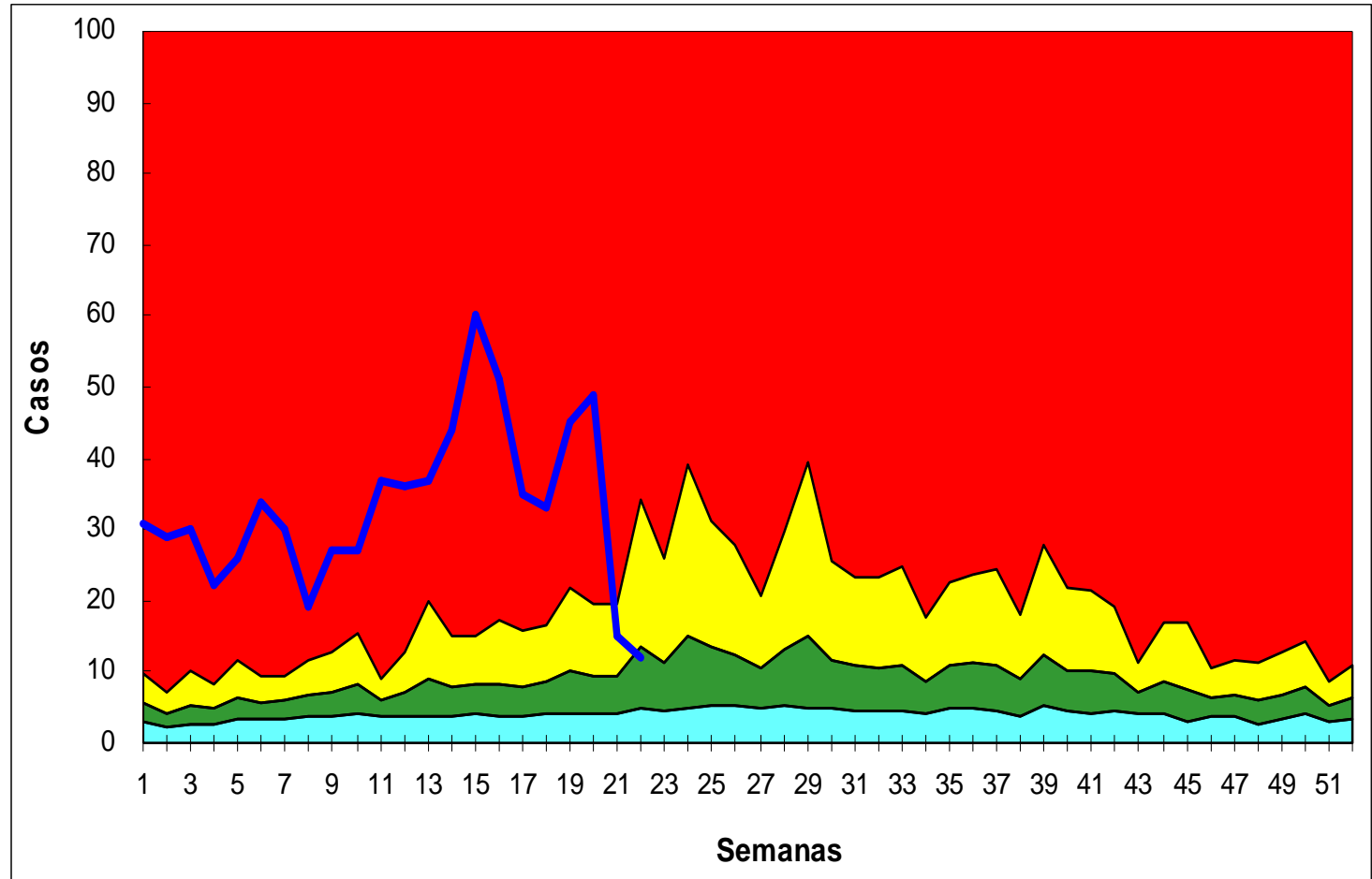
Neumonía

Mayores de 64 años

**Corredor endémico
semanal hasta SE 22
Residentes en Ciudad
de Buenos Aires
Año 2010**

La curva de casos en el presente año transcurre en zona de brote desde comienzo de año.

La caída de la curva en las últimas semanas es debida al retraso en la notificación



Fecha Actual 11/06/2010

Fuente: Dpto. de Epidemiología. GCBA

22

INFECCIONES RESPIRATORIAS AGUDAS SALA de SITUACION 2010

Neumonías

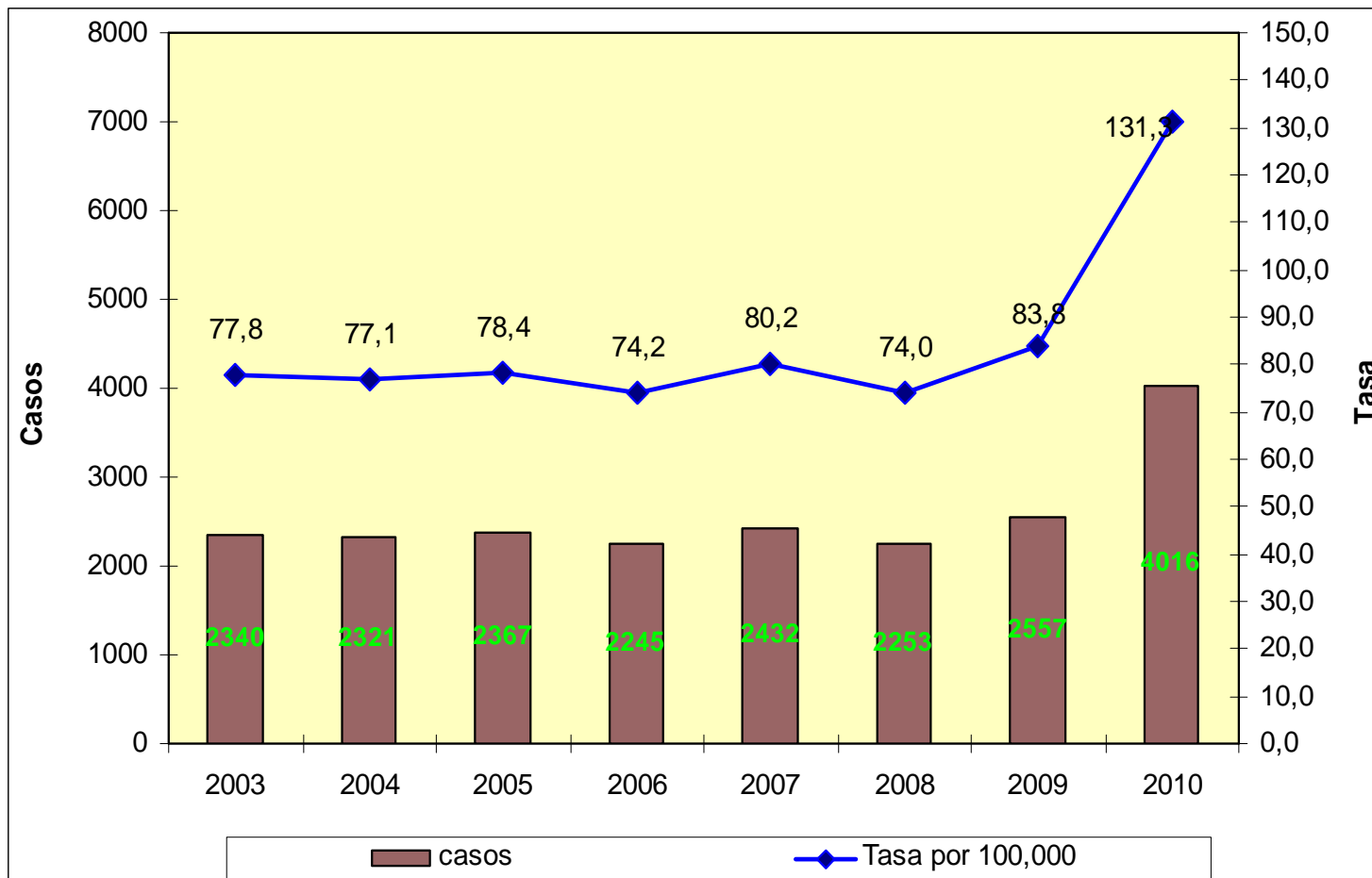
Residentes en Ciudad de Buenos Aires

Casos y Tasas por 100.000 Habitantes

Casos acumulados hasta la semana epidemiológica 22

Serie histórica 2003 - 2010

La serie histórica con los casos y tasas por 100.000 habitantes hasta la SE 22 muestra que **a igual período**, la notificación en el año 2010 es superior a lo observado en años anteriores.



Actualización 11/06//2010

Fuente: Dpto. de Epidemiología. GCBA

23

INFECCIONES RESPIRATORIAS AGUDAS SALA de SITUACION 2010

Circulación Viral Global

Resultados por
semana epidemiológica

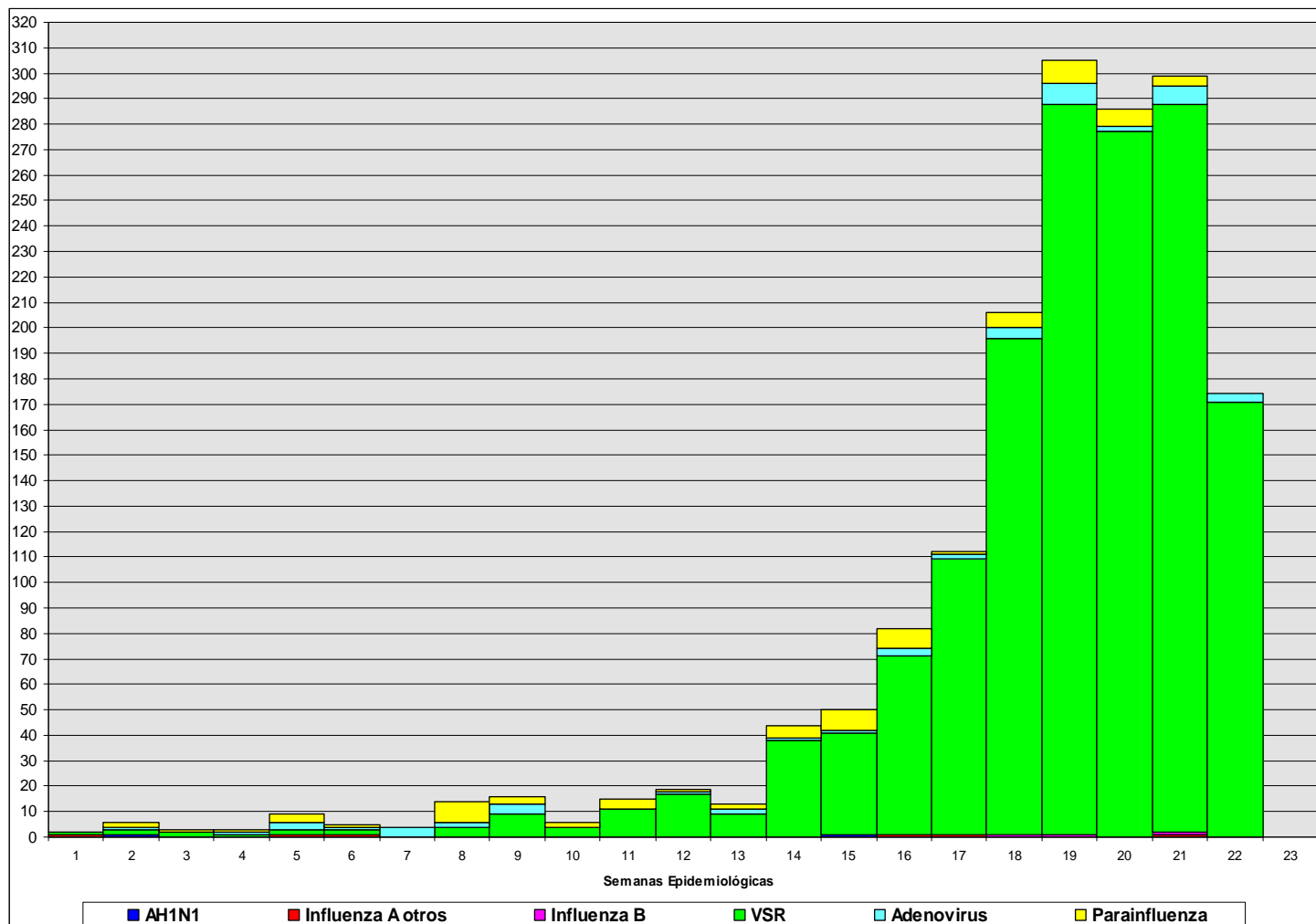
Red de laboratorios
SIVILA
Ciudad de Buenos Aires
Año 2010

En el transcurso del presente año solo se han detectado 2 casos aislados de Influenza A/H1N1 en las semanas epidemiológicas 2 y 15.

También se han identificados casos aislados de Influenza A estacional.

Desde la SE 9 se observa un incremento en la circulación de VSR, y en menor medida Parainfluenza y Adenovirus

Se ha notificado tres casos aislado de Influenza B en las semanas epidemiológicas 18, 19 y 21



Actualización 11/06//2010

Fuente: SNVS - SIVILA

24

Circulación Viral Global

Distribución Porcentual

Red de laboratorios SIVILA

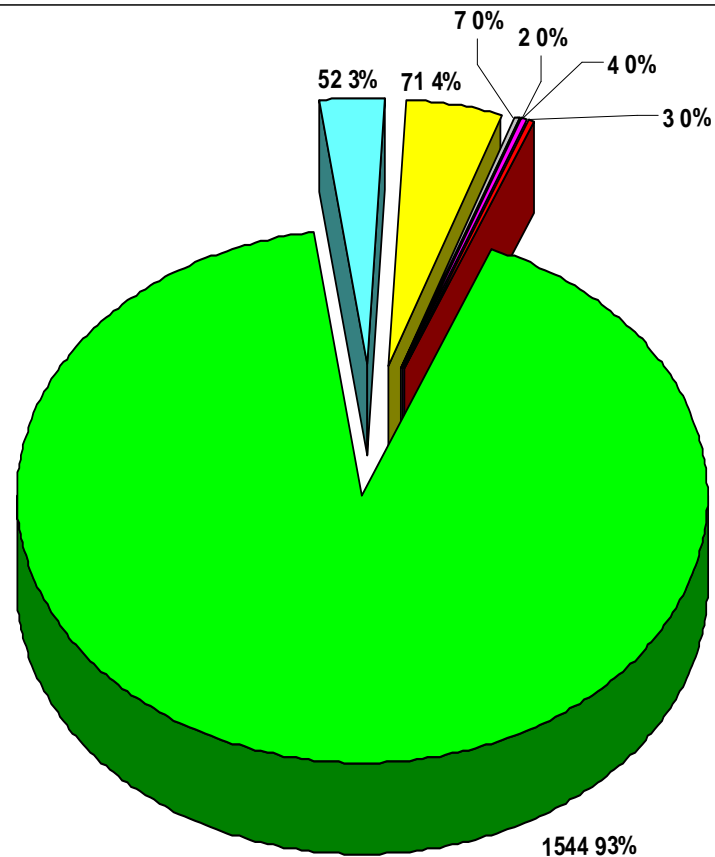
Ciudad de Buenos Aires Año 2010

(Acumulado hasta
semana epidemiológica 22)

N = 1683

La circulación viral por AH1N1 e
Influenza A estacional se hallan
por debajo del 1 %
respectivamente

La circulación de VSR,
Adenovirus y Parainfluenza casi
representan el 100 %



■ AH1N1 ■ Influenza A Estacional ■ Influenza B ■ VSR ■ Adenovirus ■ Parainfluenza ■ Influenza A Sin Subtipificar

Actualización 11/06/2009

Fuente: SNSVS- SIVILA

25

INFECCIONES RESPIRATORIAS AGUDAS SALA de SITUACION 2010

Circulación Viral Global

Resultados por
Grupos de Edad

Red de laboratorios
SIVILA
Ciudad de Buenos Aires
Año 2010
(Acumulado hasta
semana epidemiológica 22)

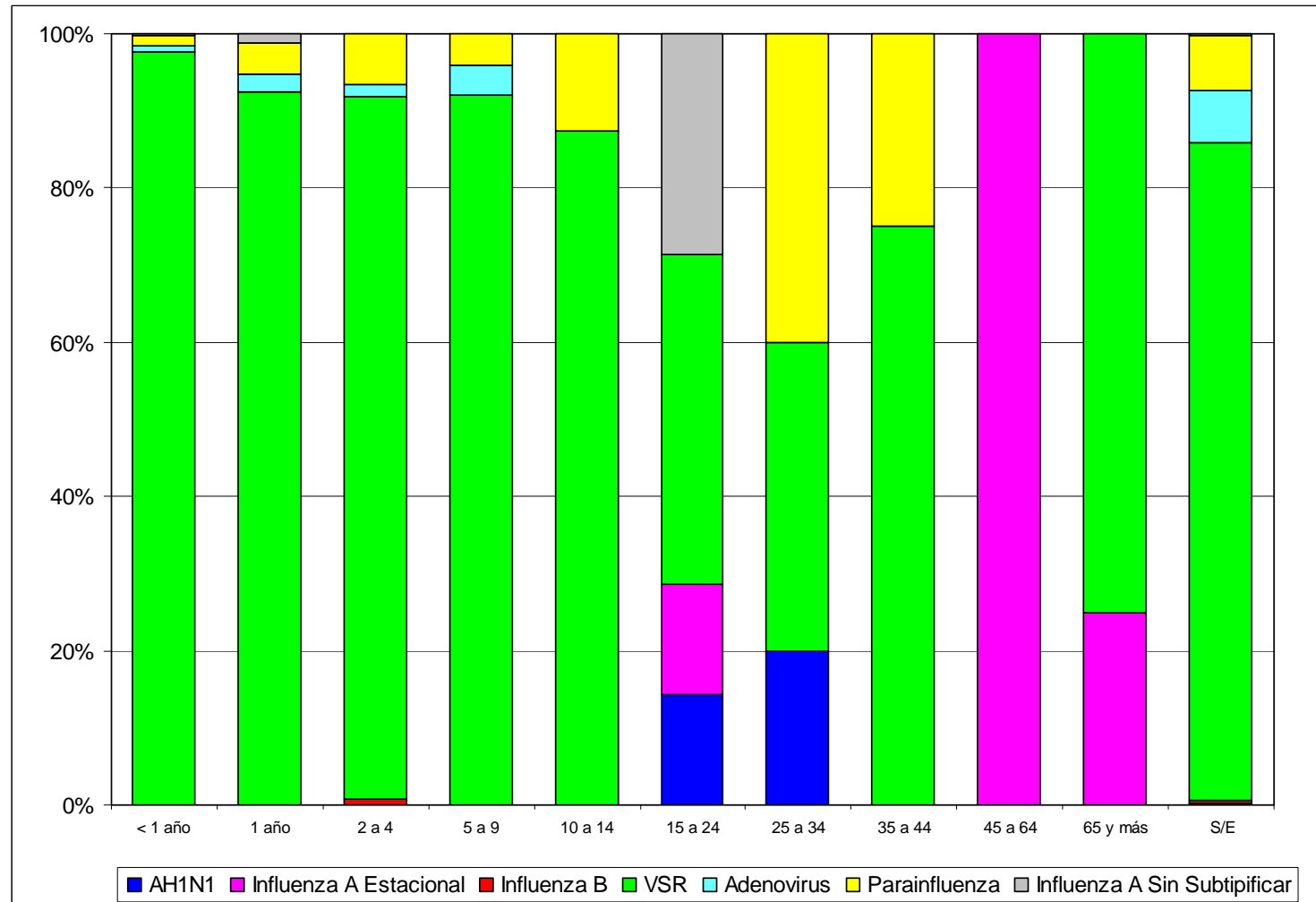
N = 1683

En casos de IRA menores de 10 años es predominante la circulación de VSR.

La circulación de Influenza AH1N1 se detectó en el 4,3 % de los casos de IRA de 25 a 34 años de edad.

Cuatro casos aislados de Influenza A estacional

Es elevado el número de casos sin identificación de edad



Actualización 11/06/2009

Fuente: SNVS-SIVILA

26

INFECCIONES RESPIRATORIAS AGUDAS SALA de SITUACION 2010

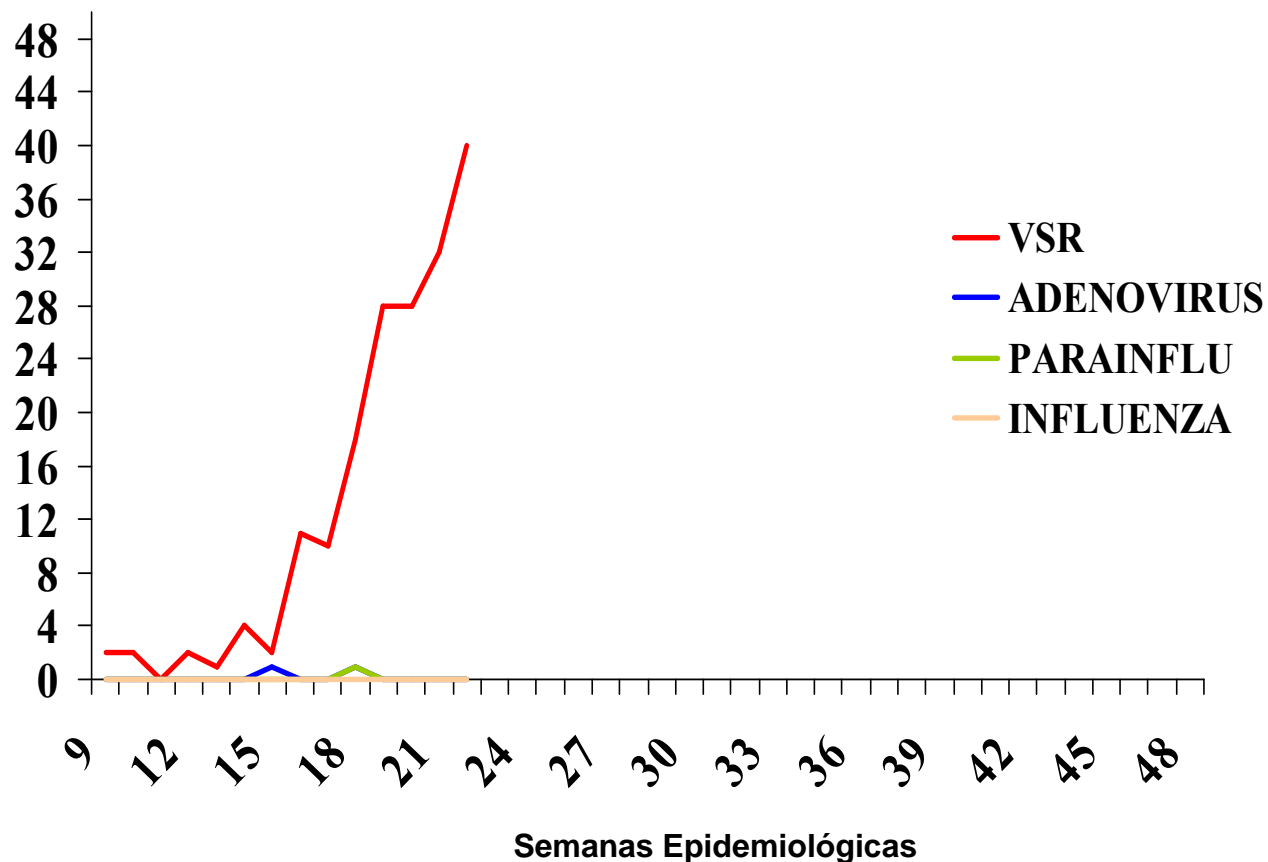
Casos

N = 183

**Circulación viral en
casos internados por
Infección Respiratoria
Aguda Baja (IRAB)**

Hospital R. Gutiérrez

Año 2010 hasta semana
epidemiológica 22



Actualización 11/06/2010

Fuente: Div. P y P. Epidemiología. H. Gutiérrez. GCBA

27

Organización de los Servicios de Salud

En el 2010 persiste la disminución de la capacidad operativa pediátrica, respecto del año 2008, por refacciones en diversos servicios en hospitales generales.

Hospitales Generales de Agudos. Servicios de Pediatría

Año 2008: Camas pediátricas disponibles 269
Año 2009: Camas pediátricas disponibles 243
Año 2010: Camas pediátricas disponibles 253

Hospitales Pediátricos

Total Camas disponibles: 1015

Hospitales Pediátricos

Servicios de Neonatología / UTI / Intermedia Pediátrica

Año 2010: Camas de Neonatología disponibles: 248
Año 2010: Camas de UTI / Intermedia: 100

INFECCIONES RESPIRATORIAS AGUDAS SALA de SITUACION 2010

RELEVAMIENTO HOSPITALARIO MENORES de 5 AÑOS de EDAD INTERNADOS POR INFECCION RESPIRATORIA AGUDA BAJA (IRAB)

**Hospitales Generales
de Agudos
Servicios de Pediatría**

Corte semana 22. Año 2010

% Ocupacional Total: 95 %

El 75 % de los internados pediátricos en hospitales generales de agudos son por IRAB

El 32,5 % de los internados pediátricos or IRAB en hospitales generales son del conurbano

HOSPITAL *	Camas Totales	Camas ocupadas	% ocupacional	Total internados por IRAB	% de IRAB sobre el total de internados	Pacientes con IRAB de conurbano	% Ocupación IRAB procedente de conurbano
ALVAREZ	23	23	100,0	19	83%	11	47,8
DURAND	30	30	100,0	25	83%	10	33,3
FERNANDEZ	15	15	100,0	11	73%	3	20,0
PIROVANO	25	23	92,0	15	65%	9	39,1
RAMOS MEJIA	18	18	100,0	16	89%	5	27,8
RIVADAVIA	15	15	100,0	11	73%	4	26,7
SANTOJANNI	24	24	100,0	21	88%	10	41,7
VELEZ SANSFIELD	13	13	100,0	10	77%	5	38,5
PIÑERO	18	18	100,0	15	83%	6	33,3
ZUBIZARRETA	18	18	100,0	15	83%	6	33,3
MUÑIZ	36	25	69,4	10	40%	5	20,0
ARGERICH	18	18	100,0	12	67%	4	22,2
TOTALES	253	240	94,9	180	75%	78	32,5

* El servicio de pediatría del Hospital Penna se halla cerrado por refacciones

Actualización 11/06/2010

Fuente: Dirección Servicios de Salud. GCBA

30

INFECCIONES RESPIRATORIAS AGUDAS SALA de SITUACION 2010

RELEVAMIENTO HOSPITALARIO MENORES de 5 AÑOS de EDAD INTERNADOS POR INFECCION RESPIRATORIA AGUDA BAJA (IRAB)

Hospitales Pediátricos

Corte semana 22. Año 2010

% Ocupacional Total: 97,1 %.

El 28 % de los internados en hospitales pediátricos son por IRAB

El 83 % de los internados por estas causas son del conurbano

HOSPITAL	Camas Disponibles	Camas ocupadas	% ocupacional	Total de internados con IRAB	% IRAB sobre el total de internados
GUTIERREZ	325	310	95,4%	83	27%
ELIZALDE	220	212	96,4%	97	46%
GARRAHAN	478	471	98,5%	100	21%
TOTALES	1023	993	97,1%	280	28%

Actualización 11/06/2010

Fuente: Dirección Servicios de Salud. GCBA

31

INFECCIONES RESPIRATORIAS AGUDAS SALA de SITUACION 2010

RELEVAMIENTO HOSPITALARIO MENORES de 5 AÑOS de EDAD INTERNADOS POR INFECCION RESPIRATORIA AGUDA BAJA (IRAB)

**Hospitales Pediátricos
Servicios de UTI
y Terapia Intermedia**

Corte semana 22. Año 2010

% Ocupacional Total: 100 %

Hay 34 pacientes (34 %), con IRAB graves en ventilación mecánica

De los internados con IRAB graves bajo ARM, **79,4** % son niños cuya residencia habitual es el conurbano

HOSPITAL	Camas Terapia Intensiva e Intermedia	Camas Ocupadas	% ocupacional	Total de internados con IRAB grave y bajo ARM	% IRAB sobre el total de internados	NO Residentes internados con IRAB grave y bajo ARM	% NO Residentes internados con IRAB grave y bajo ARM
GUTIERREZ	26	26	100,0	17	65,4	13	76,5
ELIZALDE	19	19	100,0	11	57,9	10	90,9
GARRAHAN	55	55	100,0	6	10,9	4	66,7
TOTALES	100	100	100,0	34	34,0	27	79,4

INFECCIONES RESPIRATORIAS AGUDAS SALA de SITUACION 2010

**RELEVAMIENTO
HOSPITALARIO
MENORES de 5 AÑOS de
EDAD INTERNADOS POR
INFECCION RESPIRATORIA
AGUDA BAJA (IRAB)**

Servicios de Neonatología

Corte semana 22. Año 2010

% ocupacional Total: 98 %

Los casos internados por IRAB constituye el 15,1 % de los internados totales

El 7,6 % de los internados por IRAB reside en el conurbano

SERVICIOS DE NEONATOLOGIA							
HOSPITAL	Camas Totales	Camas ocupadas	% ocupacional	Total internados por IRAB	% de IRAB sobre el total de internados	Pacientes con IRAB de conurbano	% Ocupación IRAB procedente de conurbano
ALVAREZ	7	7	100,0	1	14,3%	0	0,0
ARGERICH	24	23	95,8	2	8,7%	1	4,3
DURAND	20	20	100,0	2	10,0%	0	0,0
FERNANDEZ	20	20	100,0	1	5,0%	1	5,0
PENNA	26	26	100,0	2	7,7%	1	3,8
PIÑERO	5	5	100,0	0	0,0%	0	0,0
PIROVANO	9	9	100,0	1	11,1%	0	0,0
RAMOS MEJIA	15	15	100,0	1	6,7%	1	6,7
RIVADAVIA	6	6	100,0	0	0,0%	0	0,0
SARDA	23	23	100,0	5	21,7%	2	8,7
SANTOJANNI	6	6	100,0	0	0,0%	0	0,0
VELEZ SANSFIELD	6	6	100,0	0	0,0%	0	0,0
GUTIERREZ	18	18	100,0	9	50,0%	2	11,1
ELIZALDE	24	24	100,0	7	29,2%	6	25,0
GARRAHAN	34	30	88,2	5	16,7%	4	13,3
TOTALES	243	238	97,9	36	15,1%	18	7,6

Actualización 11/06/2010

Fuente: Dirección Servicios de Salud. GCBA

33

INFECCIONES RESPIRATORIAS AGUDAS SALA de SITUACION 2010

RELEVAMIENTO HOSPITALARIO INTERNADOS POR INFECCION RESPIRATORIA AGUDA BAJA (IRAB)

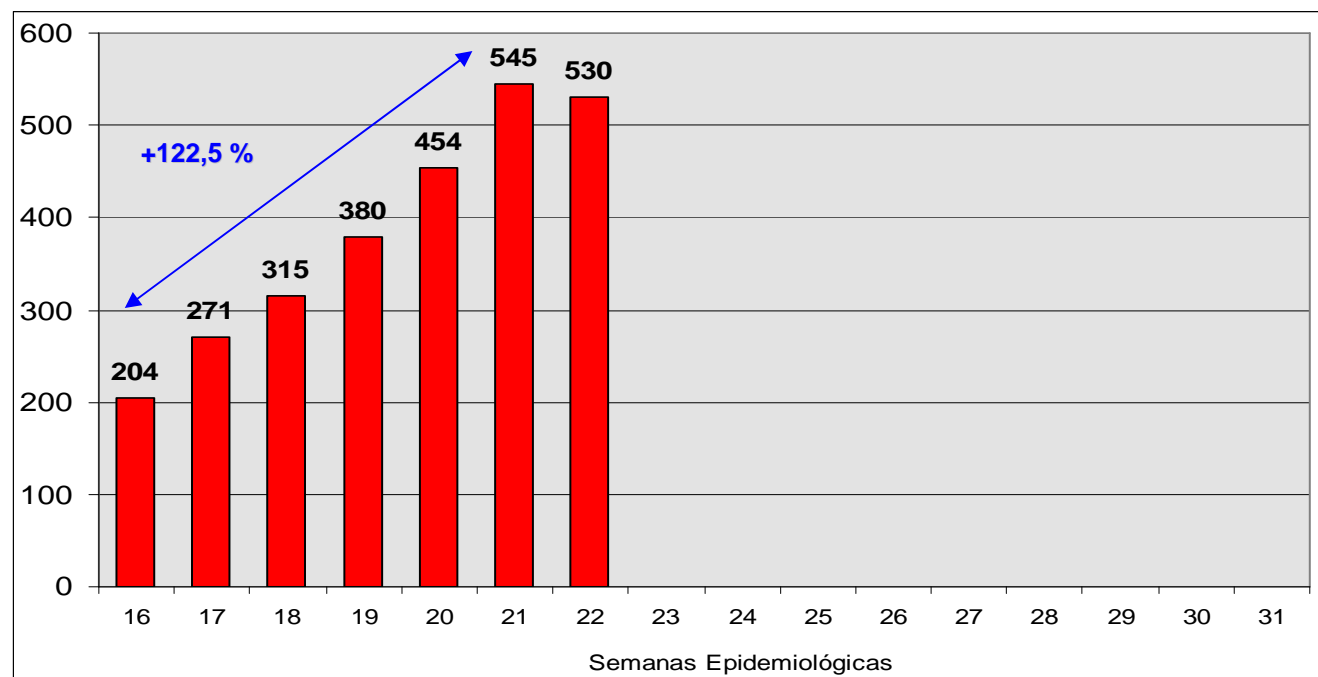
MENORES de 5 AÑOS de EDAD

Total de Hospitales Corte semana 22. Año 2010

La internación de menores de 5 años por IRAB presentó un incremento del 122 % entre las semanas 16 y 21.

Entre las semanas 21 y 22 la situación se mantiene estable

HOSPITAL	IRAB	
	Nº Casos	%
Pediatría Generales de Agudos	180	34,0
Pediatría Gutierrez/Elizalde/Garrahan	280	52,8
UTI / Intermedia Gutierrez/Elizalde/Garrahan	34	6,4
Servicios de Neonatología	36	6,8
TOTALES	530	100,0



Actualización 11/06/2010

Fuente: Dpto. de Epidemiología. GCBA

34

INFECCIONES RESPIRATORIAS AGUDAS SALA de SITUACION 2010

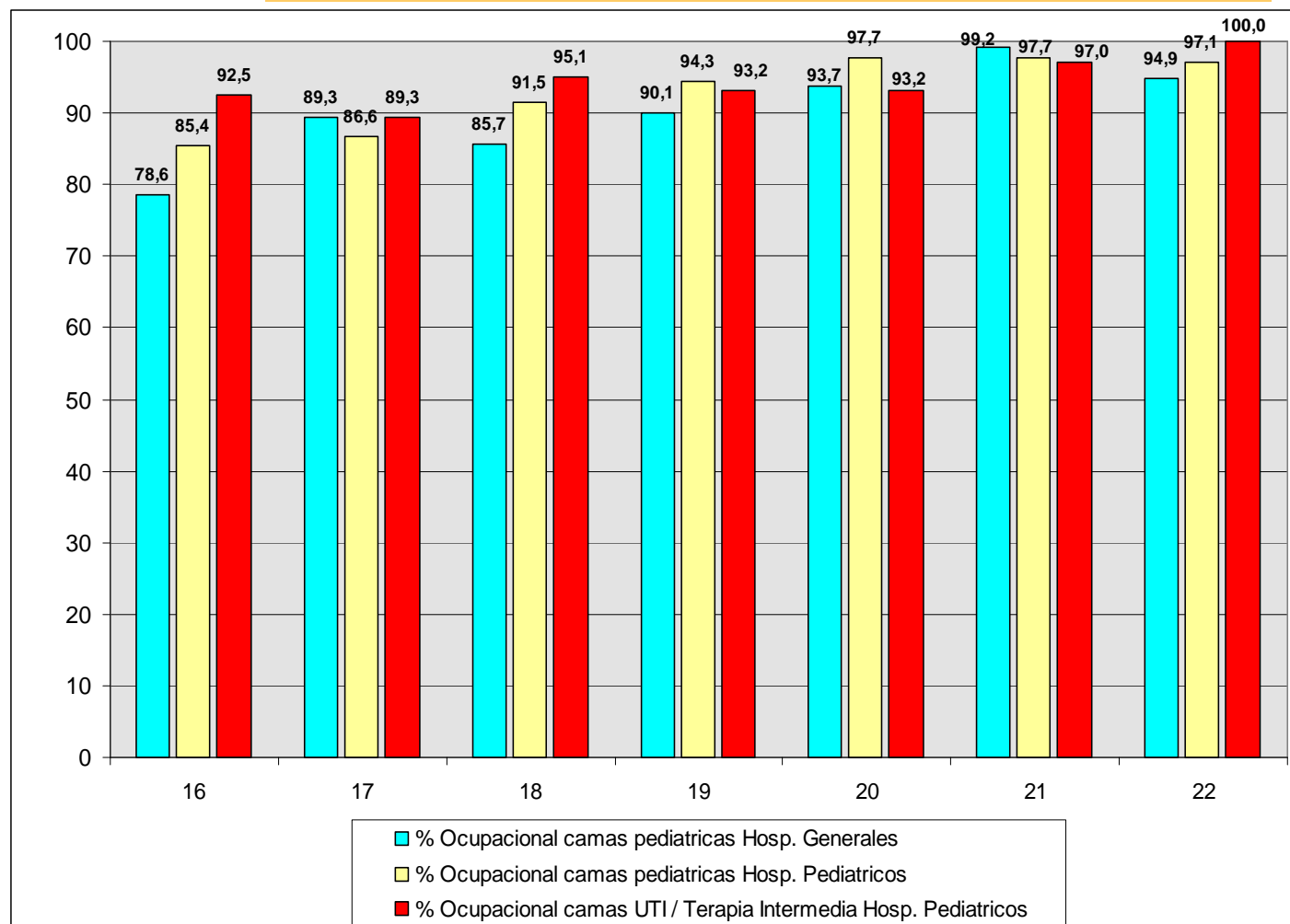
INTERNACION EN MENORES DE 5 AÑOS DE EDAD

PORCENTAJE OCUPACIONAL Total

Corte semana 22. Año 2010

El porcentaje ocupacional es máximo en las UTI y Terapias intermedias de los hospitales pediátricos

En el resto de los sectores, el porcentaje ocupacional se halla cerca de la saturación.



Actualización 11/06/2010

Fuente: Dirección Servicios de Salud. GCBA

35

INFECCIONES RESPIRATORIAS AGUDAS SALA de SITUACION 2010

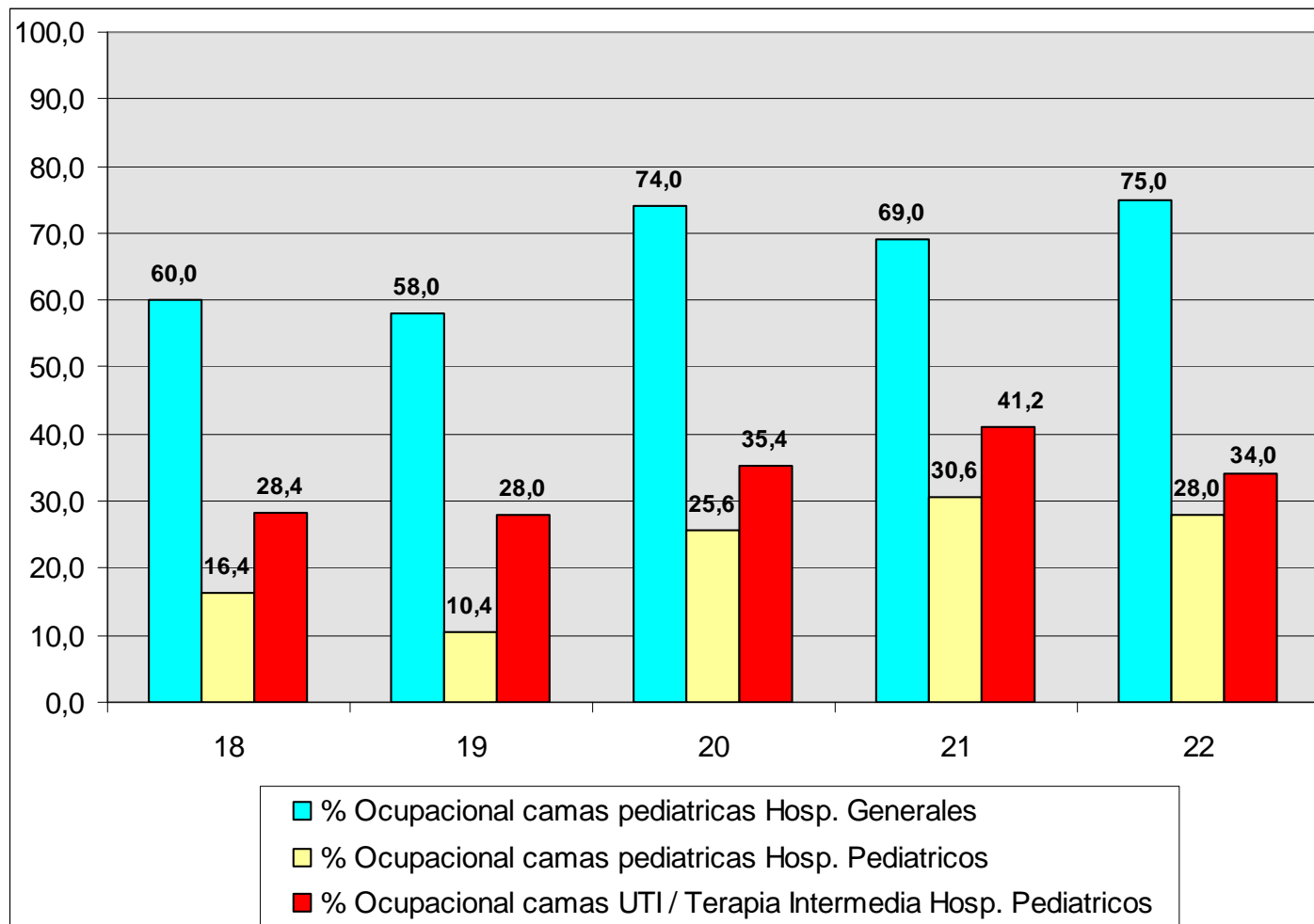
PORCENTAJE OCUPACIONAL

**INTERNADOS POR
INFECCION RESPIRATORIA
AGUDA BAJA
(IRAB)**

**MENORES de 5 AÑOS de
EDAD**

Corte semana 22. Año 2010

El mayor porcentaje ocupacional por IRAB en menores de 5 años se registra en los servicios de pediatría de los Hospitales Generales.



Actualización 11/06/2010

Fuente: Dpto. de Epidemiología. GCBA

36

AUSENTISMO ESCOLAR

**ESTABLECIMIENTOS
EDUCATIVOS DE
GESTION PRIVADA
CIUDAD DE BUENOS
AIRES**

**Semanas 19 a 22
Año 2010**

El mayor porcentaje de inasistencias e internados por enfermedades respiratorias se observa en la semana 19.

Semana Epidemiológica	Matricula Total	Total de Inasistencias	Total de Inasistencias por enfermedad respiratoria	Total de internados por enfermedades respiratorias	% de Inasistencias por ER *	% Internados ER *
19	7082	2058	392	4	19,05	1,02
20	90538	29036	3350	13	11,54	0,39
21	153677	33837	3277	28	9,68	0,85
22	140972	41815	4325	15	10,34	0,35

Resumen

- Se observa demora en el registro de casos de notificación obligatoria en algunos nodos y por problemas de la red informática
- En el corriente año, el patrón histórico de predominio de casos en no residentes en Bronquiolitis en menores de 2 años se ha invertido
- La curva de casos de Bronquiolitis en menores de 2 años presentó un ascenso sostenido desde la semana 9, entrando en zona de brote.
- La curva de casos de ETI presentó un incremento sostenido desde la semana 9; transcurriendo entre zona de alarma y brote
- En ETI, los grupos de edad mas comprometidos son los menores de 5 años y el grupo de 15 a 64 años..
- La curva de casos de Neumonías presentó un ascenso sostenido desde la semana 10, entrando en zona de brote. Los grupos de edad más comprometidos son los menores de 5 años y los mayores de 15 años.
- La circulación viral global hasta la semana 22 muestra predominancia de VSR y Parainfluenza, con casos aislados de Influenza A estacional, de **Influenza B** y solo dos casos identificados de Influenza A/H1N1.
- Entre las semanas 16 y 21 la internación de casos de IRAB en menores de 5 años se incrementó un 122 %. La situación actual es estable
- El impacto sobre los servicios de salud hasta la semana 22 es alto. Con gran demanda del conurbano, especialmente en Hospitales pediátricos
- La dispersión geográfica de los casos de ETI en la Ciudad de Buenos Aires es generalizada
- La tendencia al incremento de la actividad de IRA
- La intensidad de la actividad de IRA es alta; las curvas de casos transcurren o se hallan próximas a la zona de brote

Fecha Actual 11/06/2010

38

IRA INTERNADOS

CASOS CONFIRMADOS DE INFLUENZA A/H1N1

CASOS DE IRA FALLECIDOS

Semanas 1-22. 2010

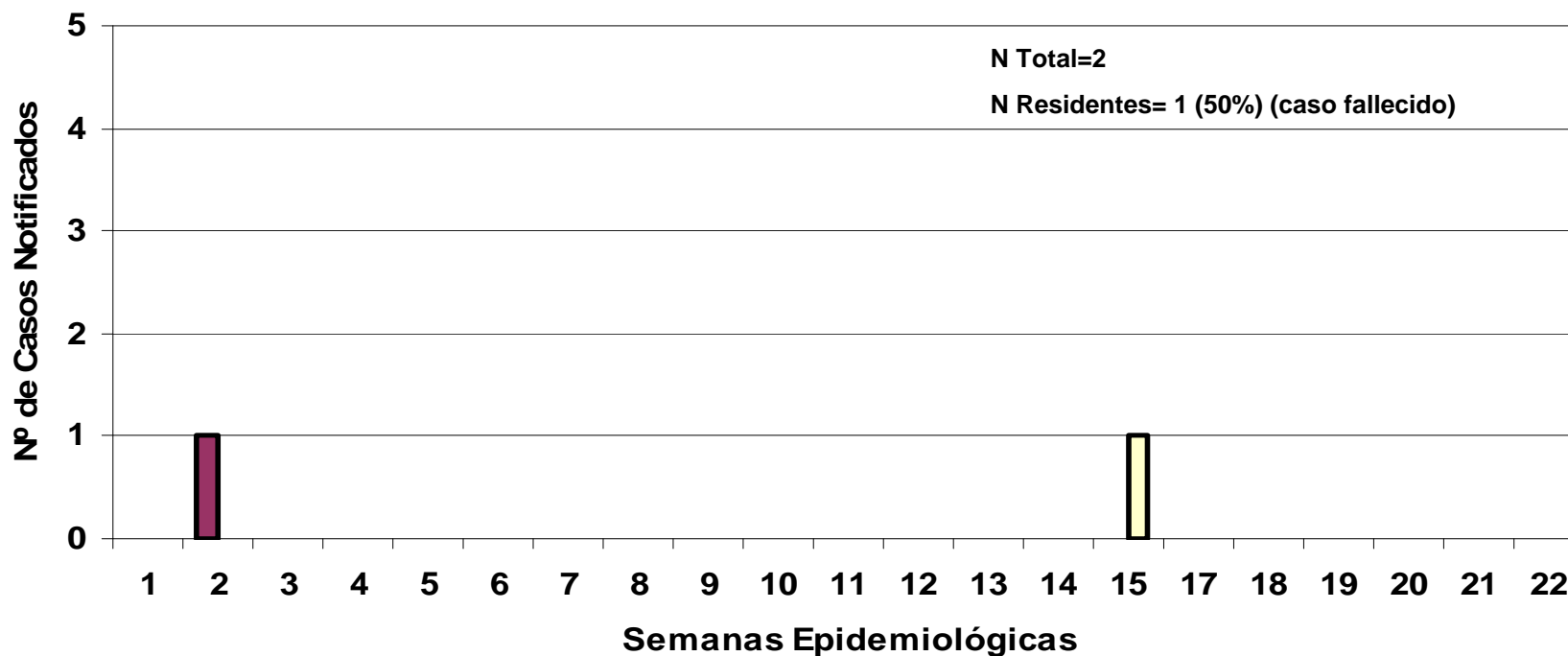
La información que se presenta a continuación muestra los datos preliminares de las **notificaciones** recibidas por el Departamento de Epidemiología, de los casos confirmados de Influenza A/H1N1 y de los casos de IRA fallecidos, entre las semanas epidemiológicas 1 a 22 del año 2010.

Fecha Actual 11/06/2010

39

INFLUENZA A/H1N1

Total de Notificaciones de Casos Confirmados de Influenza A/H1N1 internados en efectores públicos y privados de la Ciudad de Buenos Aires, según semana epidemiológica y lugar de residencia. Datos preliminares - SE: 1 a 22 - Año 2010

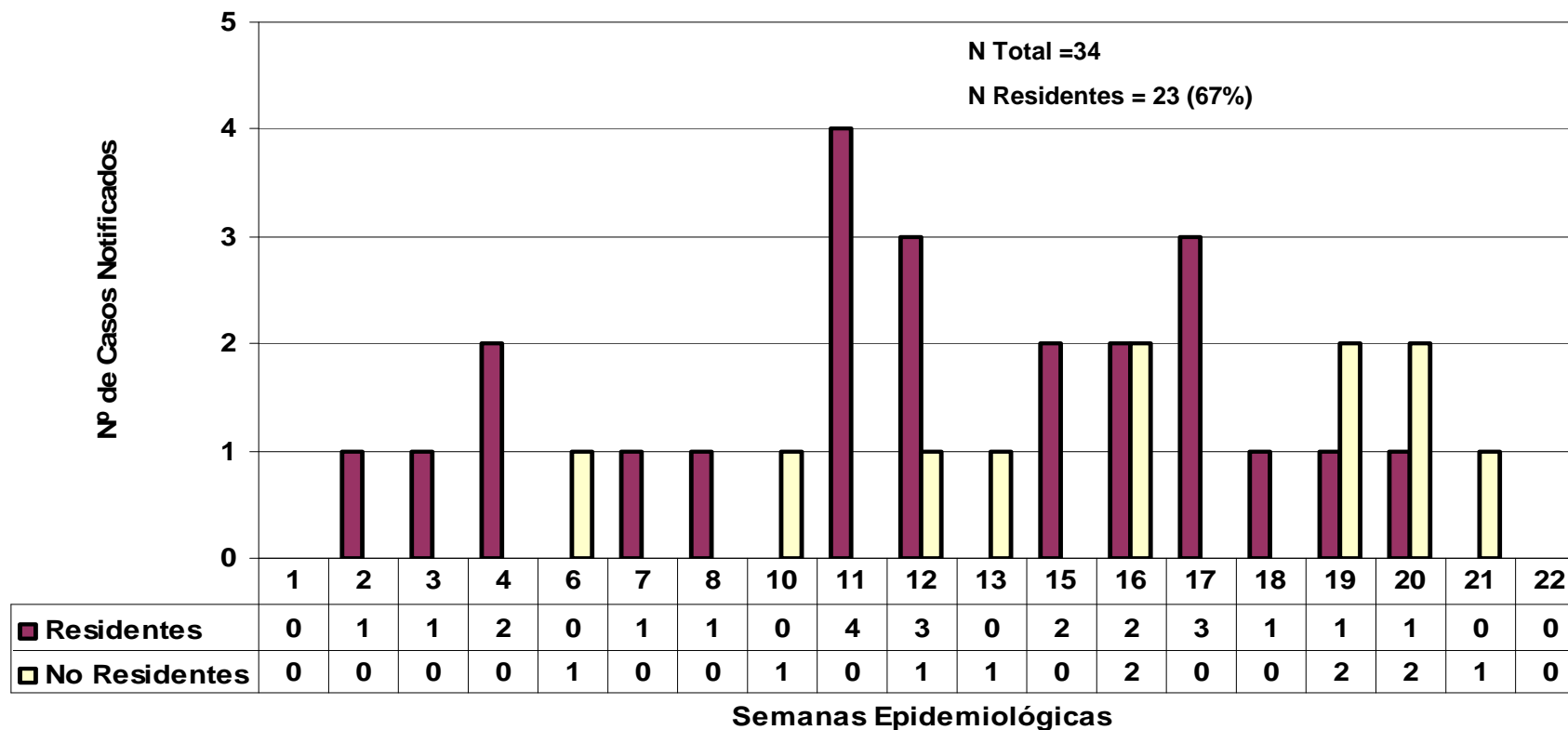


Fecha Actual 11/06/2010

■ Residentes □ NO Residentes

IRA FALLECIDOS

Total de Notificaciones de Casos de IRA Fallecidos en efectores públicos y privados de la Ciudad de Buenos Aires, según semana epidemiológica y lugar de residencia.



Fecha Actual 11/06/2010

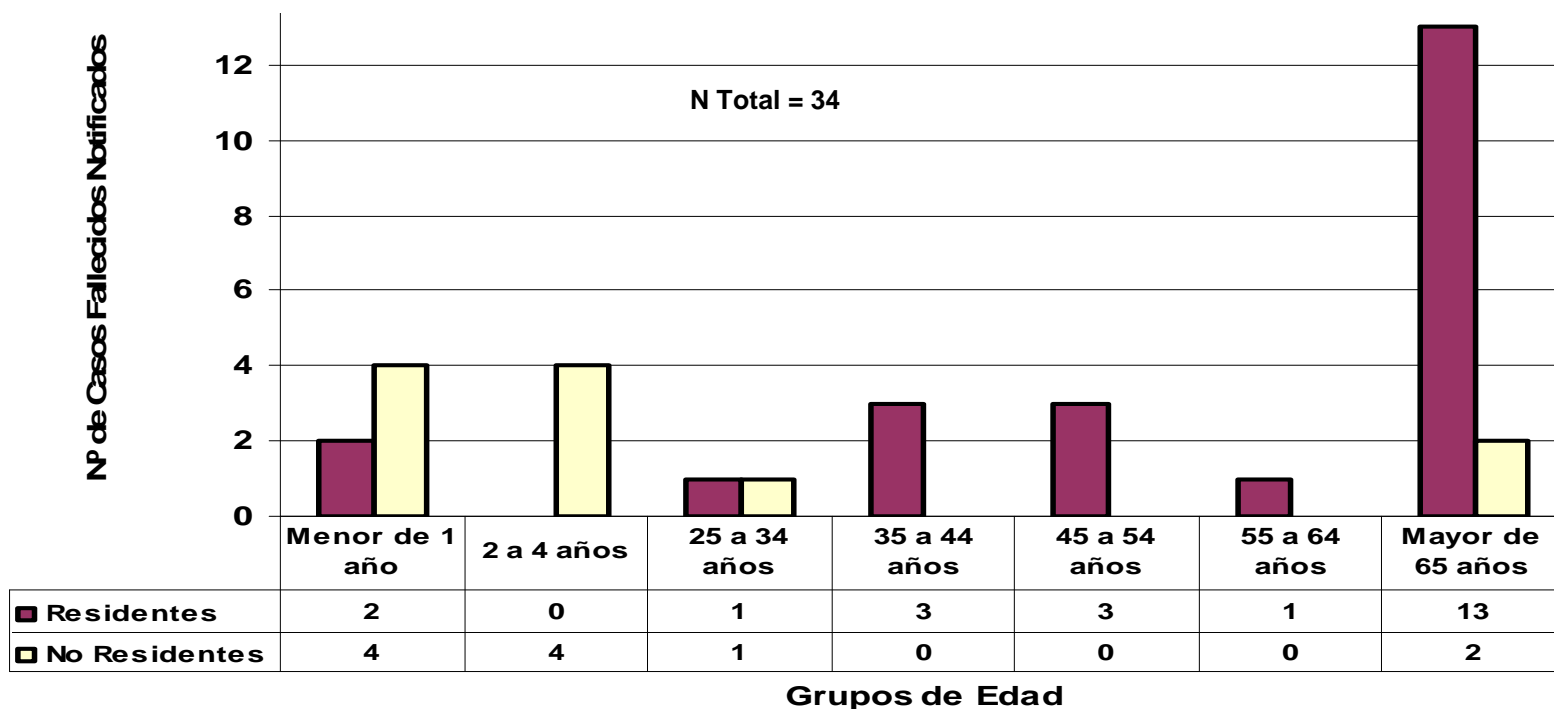
41

IRA FALLECIDOS

Total de Notificaciones de Casos de IRA Fallecidos internados en efectores de la Ciudad de Buenos Aires.

Distribución por grupos de edad.

Datos preliminares - SE: 1 a 22 - Año 2010



Fecha Actual 11/06/2010

42

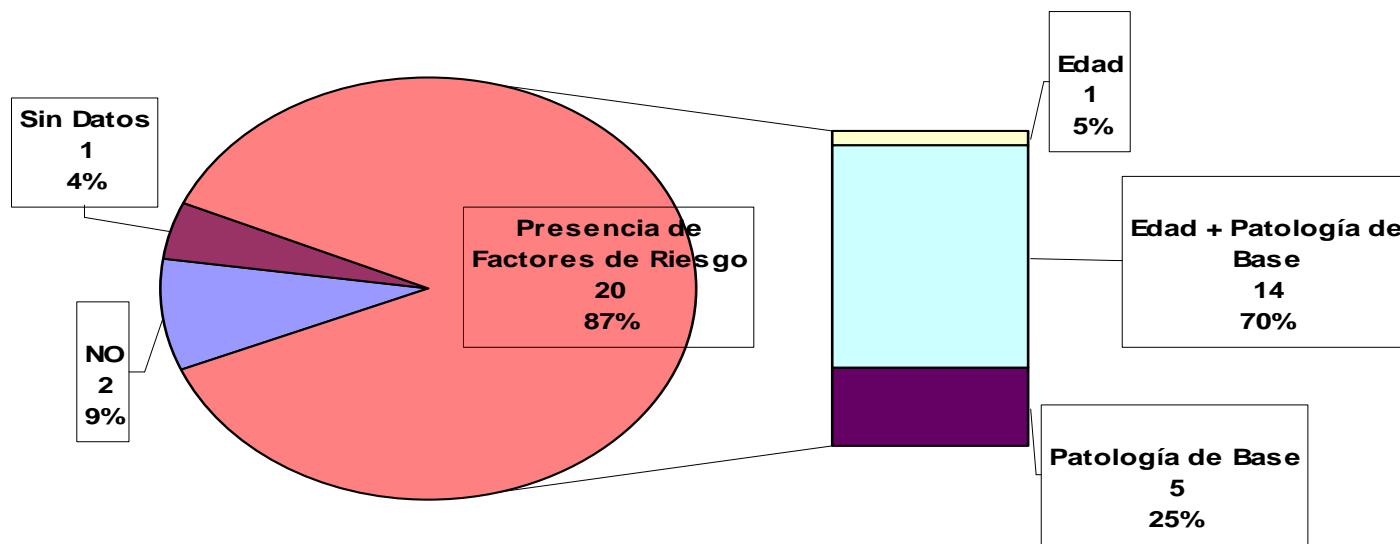
IRA FALLECIDOS

Total de Notificaciones de Casos de IRA Fallecidos, Residentes en CABA

internados en efectores de la Ciudad de Buenos Aires

Distribución por presencia de factores de riesgo.

Datos preliminares - SE: 1 a 22 - Año 2010



N Total Residentes = 23

Fecha Actual 11/06/2010

43

IRAG, Influenza A/H1N1

Resumen

- Entre el 04 de Enero de 2010 y el 05 de Junio de 2010, se notificaron 2 casos confirmados de Influenza A/H1N1 que fueron hospitalizados en efectores de la Ciudad de Buenos Aires, uno de ellos residentes de la Ciudad de Buenos Aires, el cual falleció y no presentaba factores de riesgo.
- Se notificaron con datos individualizados al Departamento de Epidemiología, 34 casos de IRA fallecidos, siendo residentes de la Ciudad de Buenos Aires 23 casos (67%).
- De los casos fallecidos, se confirmó un (1) caso (3%) de Influenza A/H1N1, el mismo era residente de la Ciudad de Buenos Aires.
- Del total de casos fallecidos residentes de la Ciudad de Buenos Aires 20 casos (87%) presentaban factores de riesgo; factor de riesgo edad*: 5% (1 caso); factor de riesgo edad+patología de base: 70% (14 casos); y, factor de riesgo patología de base: 25% (5 casos).

*Factor de Riesgo Edad: Edad menor de 5 años y mayor o igual de 65 años

Fecha Actual: 11/06/2010