

# *INFECCIONES RESPIRATORIAS AGUDAS*

## *SALA DE SITUACION 2010*

*Semana Epidemiológica 23 (finalizada 12/06/10)*

Actualización 18/06//2010

Fuente: Dpto. de Epidemiología. GCBA

1

## **SALA DE SITUACION**

*La Sala de Situación es el espacio donde se desarrolla el proceso de Análisis de la Situación de Salud (ASIS).*

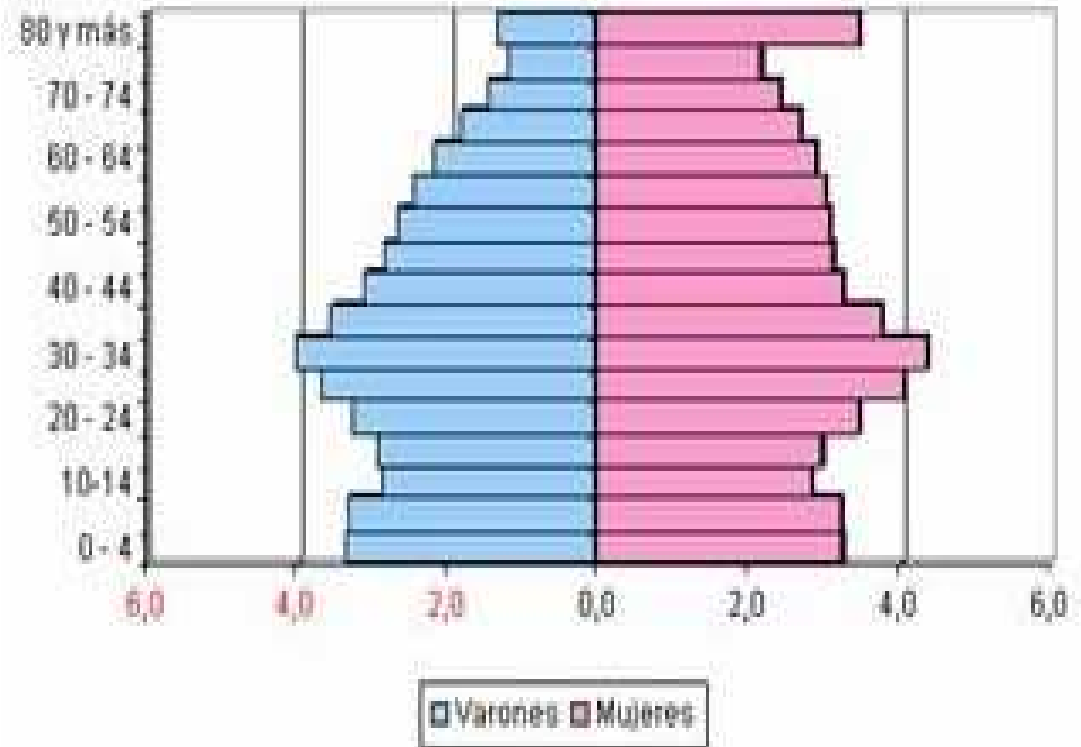
Constituye un espacio físico y/o virtual donde se encuentra información diversa y oportuna, con un flujo definido de información aprovechando las fuentes de datos existentes, evitando generar sistemas paralelos de información.

## INFECCIONES RESPIRATORIAS AGUDAS SALA de SITUACION 2010

### Pirámide Poblacional Ciudad de Buenos Aires Año 2010

#### ESTIMACIONES DE POBLACION 2010

| Población              | Nº             | %            |
|------------------------|----------------|--------------|
| Menor de 2 años        | 79516          | 2,6          |
| Menor de 5 años        | 201185         | 6,6          |
| De 5 a 14 años         | 381051         | 12,5         |
| De 15 a 64 años        | 1972826        | 64,5         |
| 65 y mas años          | 504734         | 16,5         |
| <b>Total Población</b> | <b>3058309</b> | <b>100,0</b> |



(\*) Estimación al 1° de julio

Realización: Departamento de Análisis Estadístico, DES, GCBA. Sobre  
publicación de la Dirección General de Estadística y Censos, GCBA.

Fuente: INDEC Análisis Demográfico N°31

3

**La vigilancia de las Infecciones Respiratorias Agudas (IRA) en la Ciudad de Buenos Aires se realiza mediante la identificación y notificación del caso sospechoso.**

Definiciones operativas para carga de casos

### **Bronquiolitis en menores de 2 años**

**Todo niño menor de 2 años, con primer o segundo episodio de sibilancias, asociado a evidencia clínica de infección viral con síntomas de obstrucción bronquial periférica, taquipnea, tiraje, o espiración prolongada, con o sin fiebre.**

### **Enfermedad tipo Influenza**

**Aparición súbita de fiebre mayor de 38° con tos y/o dolor de garganta, en ausencia de otras causas**

### **Neumonías**

**Enfermedad respiratoria aguda febril con tos, dificultad respiratoria y taquipnea,**

## Definiciones operativas para carga de casos

### **INFECCIÓN RESPIRATORIA AGUDA GRAVE (IRAG)**

Cuadro clínico representado por la aparición súbita de fiebre superior a 38° C mas tos o dolor de garganta asociado a disnea o dificultad para respirar y que requiera hospitalización.

### **INFECCIONES RESPIRATORIAS AGUDAS FALLECIDOS**

Cualquier caso de IRA (ETI, Bronquiolitis, Neumonías) que fallece.

### **INFLUENZA AH1N1**

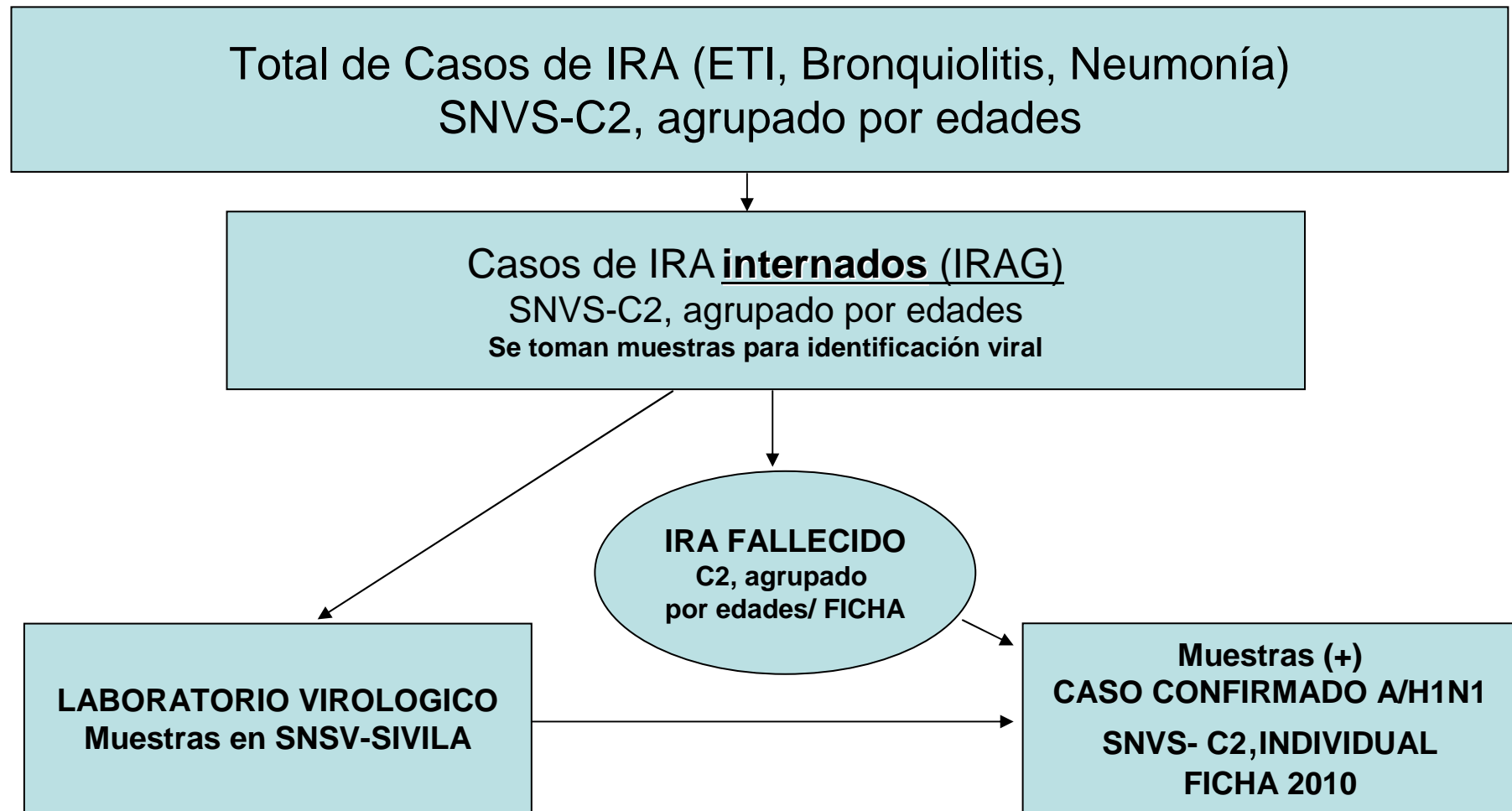
*Toda persona que presente enfermedad respiratoria aguda febril (>38° C) en un espectro que va de enfermedad tipo influenza a neumonía*

### **CASO CONFIRMADO DE INFLUENZA A/H1N1**

El caso sospechoso con diagnóstico de laboratorio positivo para influenza A/H1N1 por laboratorios de referencia de la Ciudad o por el Instituto Malbrán.

# Flujo de información

## INFECCIONES RESPIRATORIAS AGUDAS SALA de SITUACION 2010



Actualización 18/06//2010

Fuente: Dpto. de Epidemiología. GCBA

6

# INFECCIONES RESPIRATORIAS AGUDAS SALA de SITUACION 2010

## Bronquiolitis en menores de 2 años

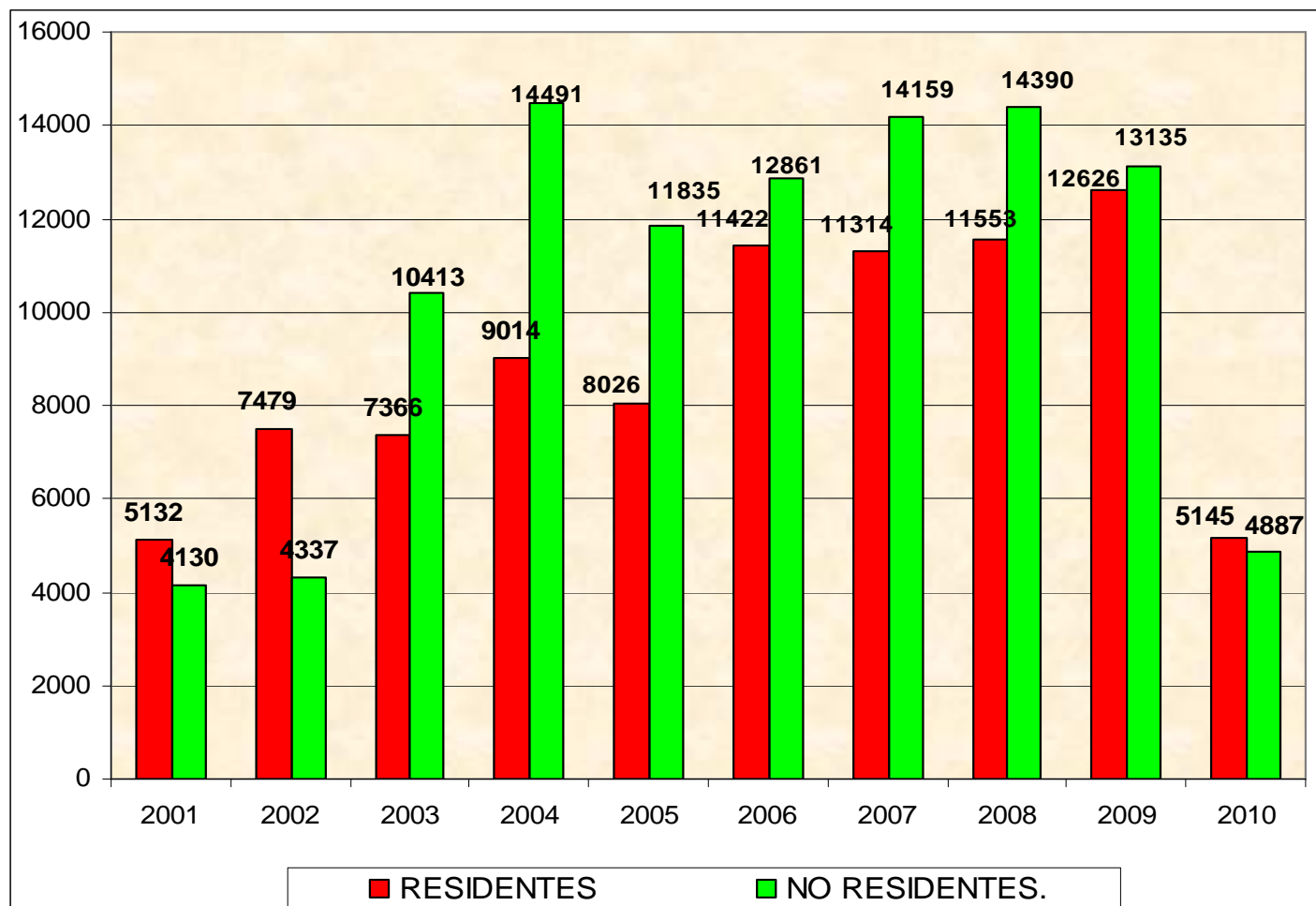
Total de casos notificados según residencia habitual  
Serie histórica 2001 - 2010

Año 2010 hasta la semana 23 \*

Desde el año 2003 el número de casos atendidos de pacientes NO residentes superó a los casos en residentes

En el acumulado de casos del año 2010, se advierte un cambio de este patrón, comenzando a predominar los casos en residentes

\* Datos incompletos por retraso en la notificación



Actualización 18/06/2010

Fuente: Dpto. de Epidemiología. GCBA

7

## Bronquiolitis en menores de 2 años

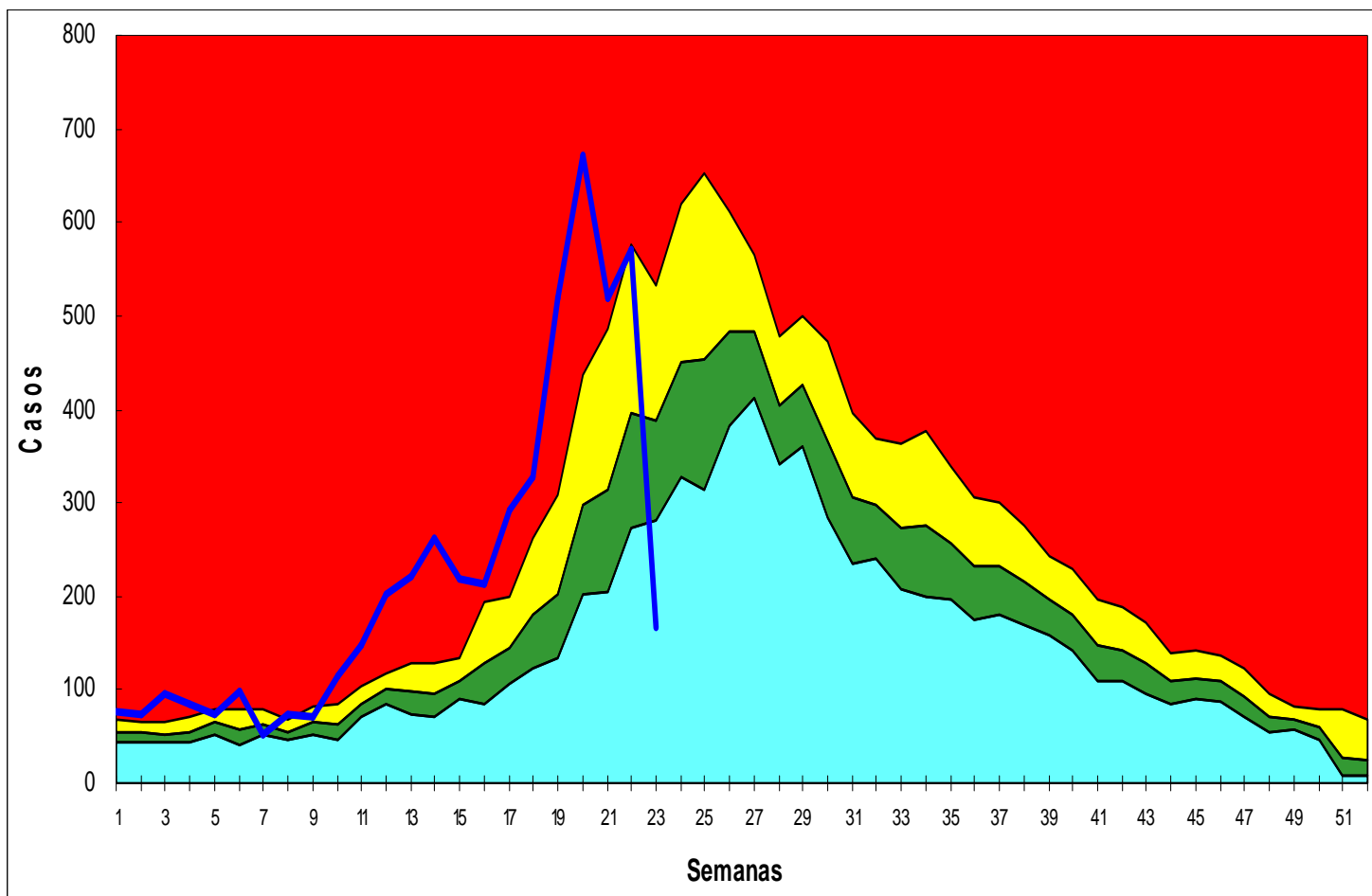
**Corredor endémico semanal hasta SE 23**  
**Residentes en Ciudad de Buenos Aires. Año 2010**

El patrón estacional histórico de máxima actividad ocurriría entre las semanas 20 a 31 del año.

En el corriente año los casos notificados presentan un incremento adelantado respecto del patrón estacional histórico.

Desde la SE 9, la curva de casos presenta una tendencia creciente ingresando en zona de brote.

La caída de la curva en las últimas semanas es debida al retraso en la notificación.



Actualización 18/06//2010

Fuente: Dpto. de Epidemiología. GCBA

8

# INFECCIONES RESPIRATORIAS AGUDAS SALA de SITUACION 2010

## Bronquiolitis en menores de 2 años

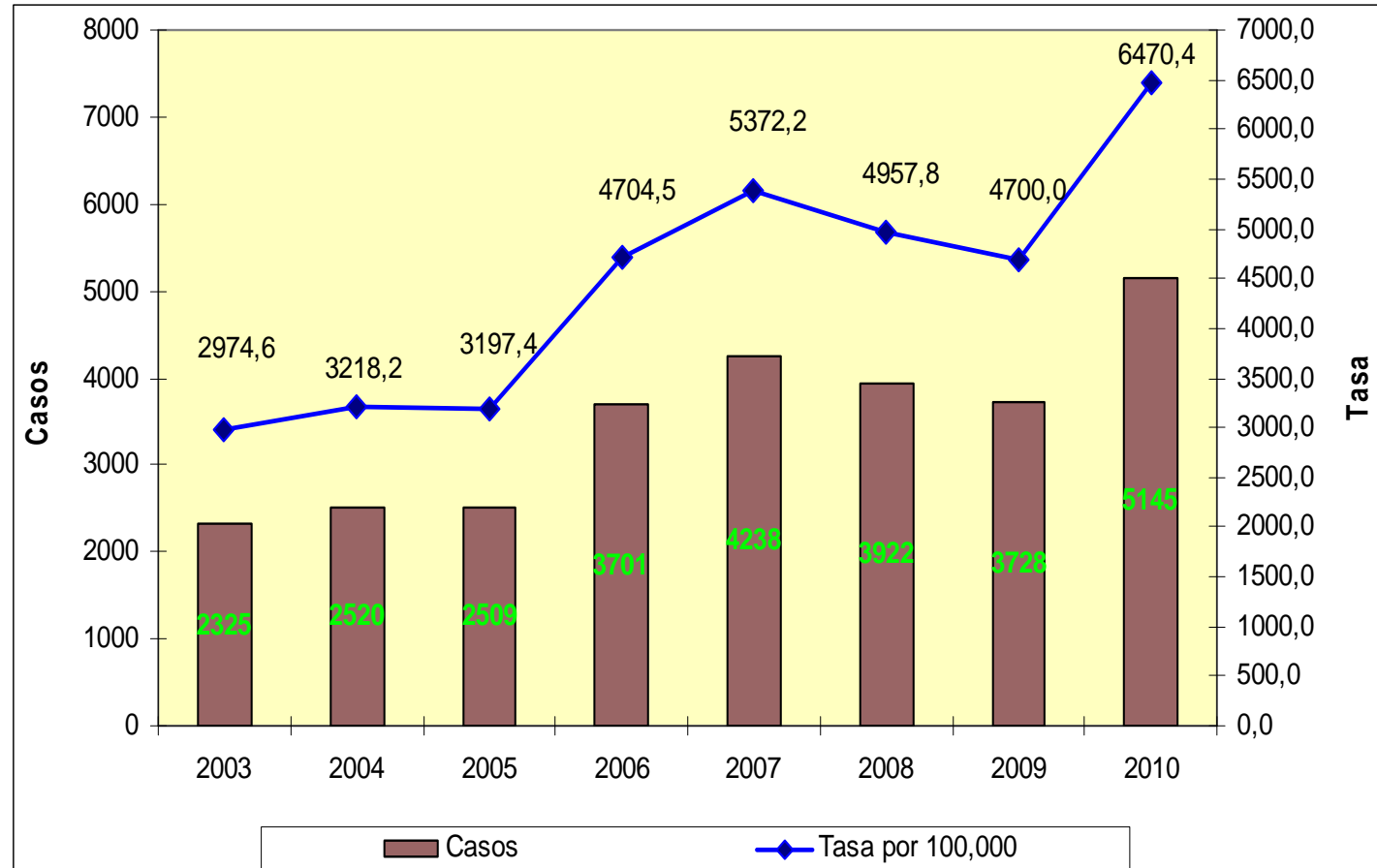
Residentes en Ciudad de Buenos Aires

Casos y Tasas por 100.000 Habitantes

Casos acumulados hasta la semana epidemiológica 23

Serie histórica 2003 - 2010

La serie histórica con los casos y tasas por 100.000 habitantes hasta la SE 23 muestra que, **al igual período**, la notificación en el año 2010 es superior a lo observado en años anteriores, en residentes de CABA



Actualización 18/06//2010

Fuente: Dpto. de Epidemiología. GCBA

9

# INFECCIONES RESPIRATORIAS AGUDAS SALA de SITUACION 2010

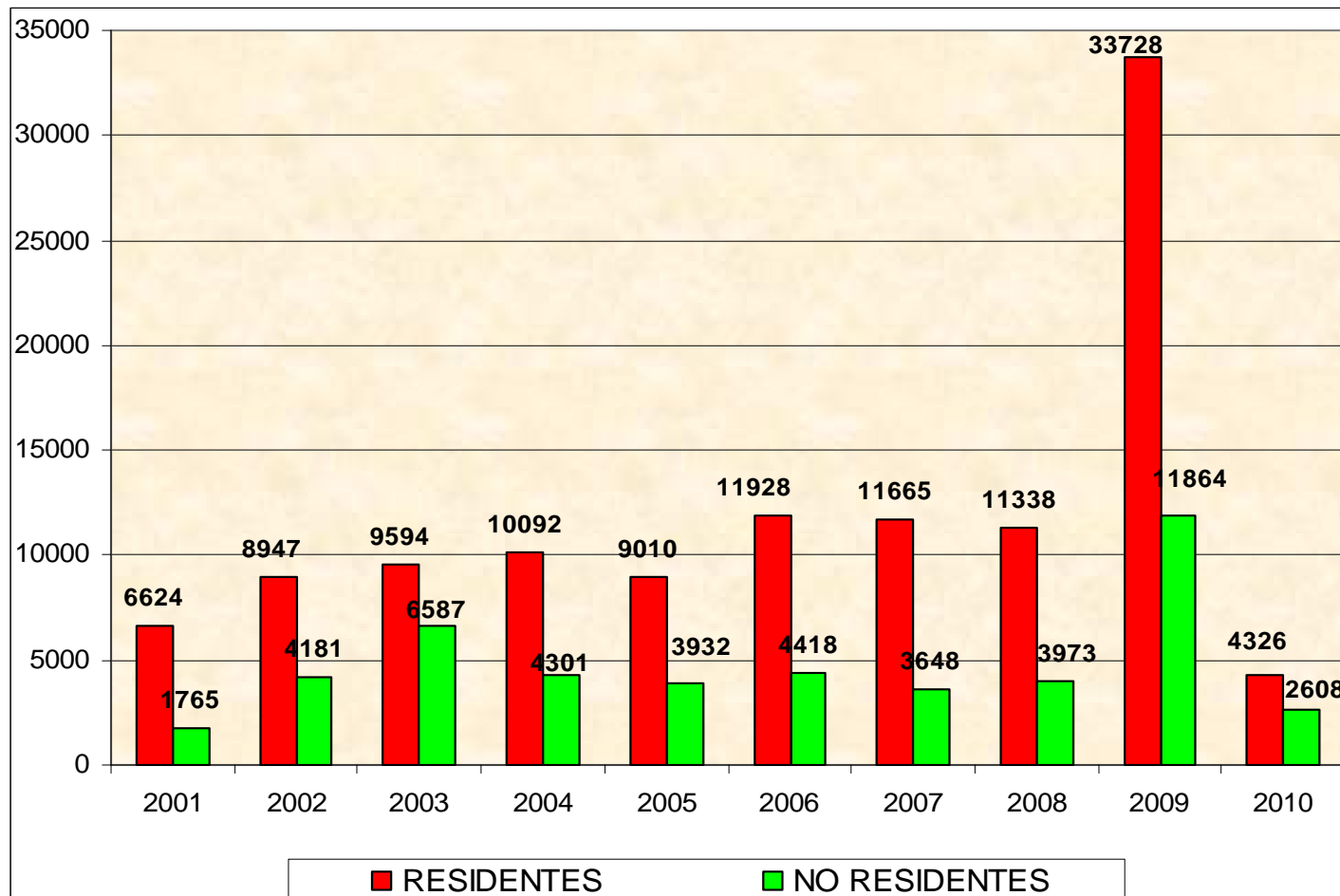
## Enfermedad tipo Influenza (ETI)

**Total de casos notificados según residencia habitual  
Serie histórica 2001 - 2010**

**Año 2010 hasta la semana 23 \***

En esta serie histórica se observa el predominio de los casos de ETI atendidos en residentes sobre No residentes

\* Datos incompletos por retraso en la notificación



Actualización 18/06/2010

Fuente: Dpto. de Epidemiología. GCBA

10

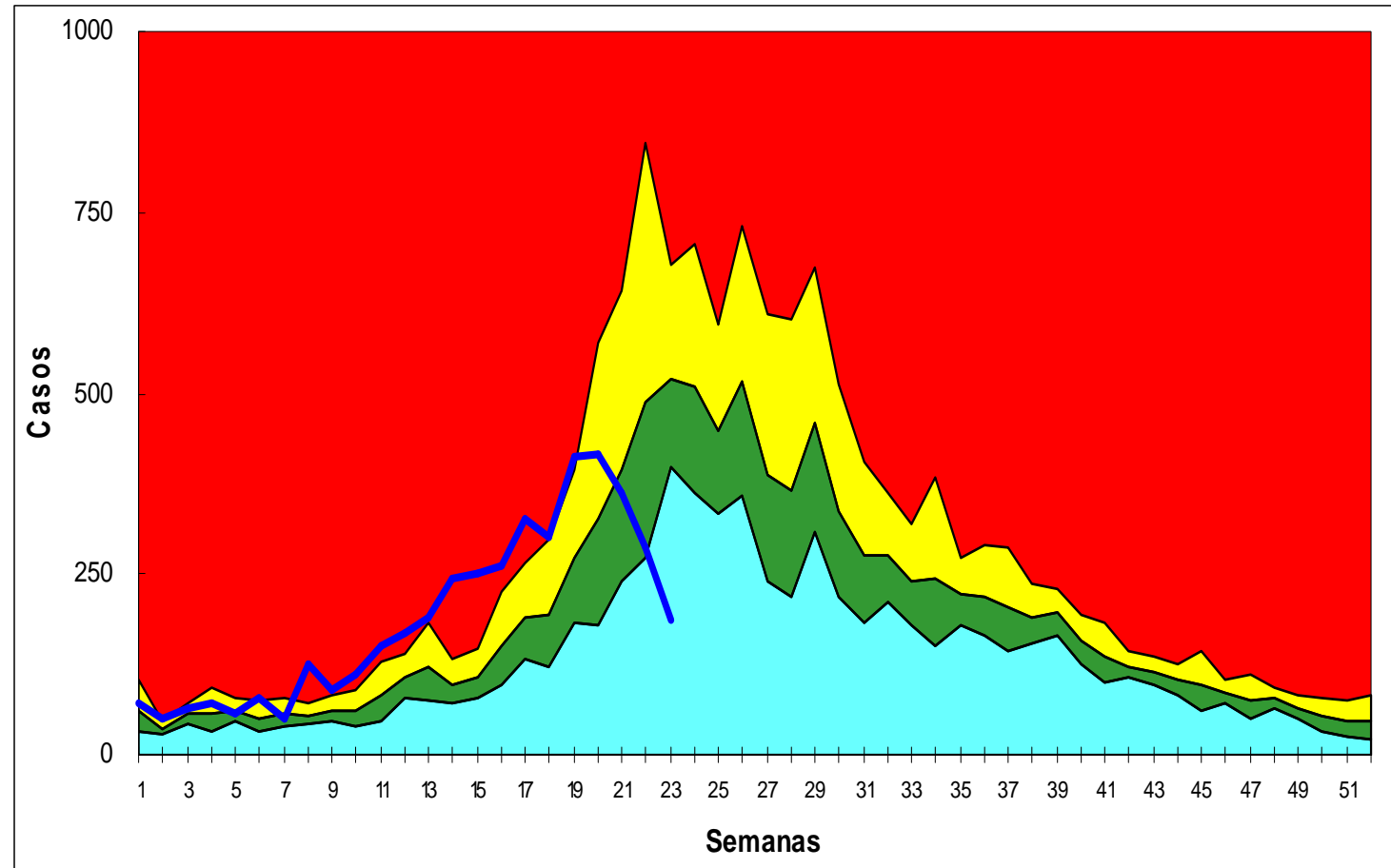
## Enfermedad tipo Influenza (ETI)

**Corredor endémico  
semanal hasta SE 23**  
**Residentes en Ciudad de  
Buenos Aires. Año 2010**

El patrón estacional histórico de máxima actividad ocurriría entre las semanas 20 a 31 del año.

La curva de casos del presente año presenta una tendencia al ascenso desde la SE 9, transcurriendo entre las zonas de alarma y brote.

La caída de la curva en las últimas semanas es debido al retraso en la notificación.



Actualización 18/06//2010

Fuente: Dpto. de Epidemiología. GCBA

11

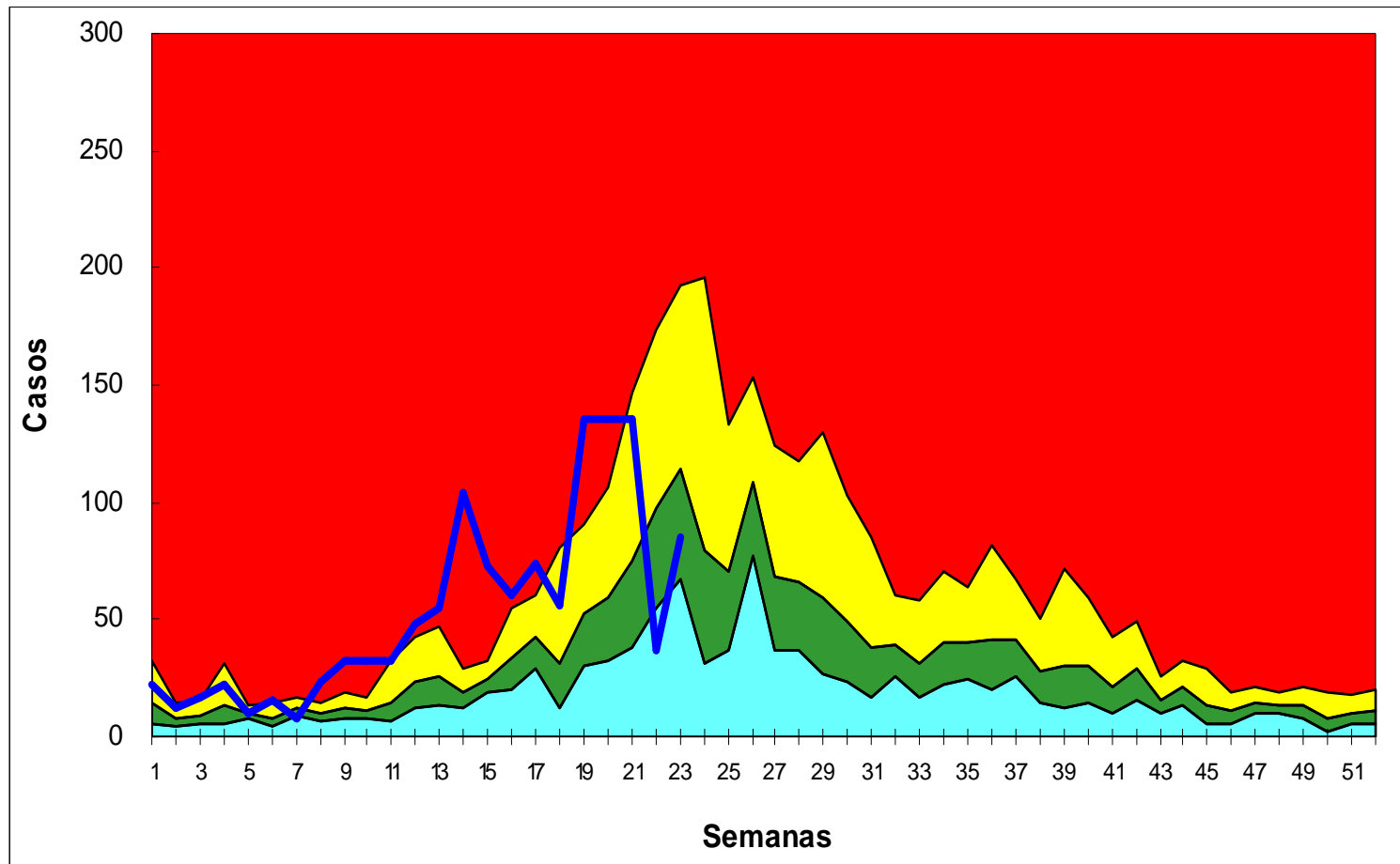
## INFECCIONES RESPIRATORIAS AGUDAS SALA de SITUACION 2010

### Enfermedad tipo Influenza (ETI) en menores de 5 años

**Corredor endémico  
semanal hasta SE 23**  
**Residentes en Ciudad  
de Buenos Aires**  
**Año 2010**

La curva de casos del presente año muestra un ascenso sostenido a partir de la semana 8, transcurriendo entre las zonas de alarma y brote.

La caída de la curva en las últimas semanas es debido al retraso en la notificación.



Fecha Actual 18/06/2010

Fuente: Dpto. de Epidemiología. GCBA

12

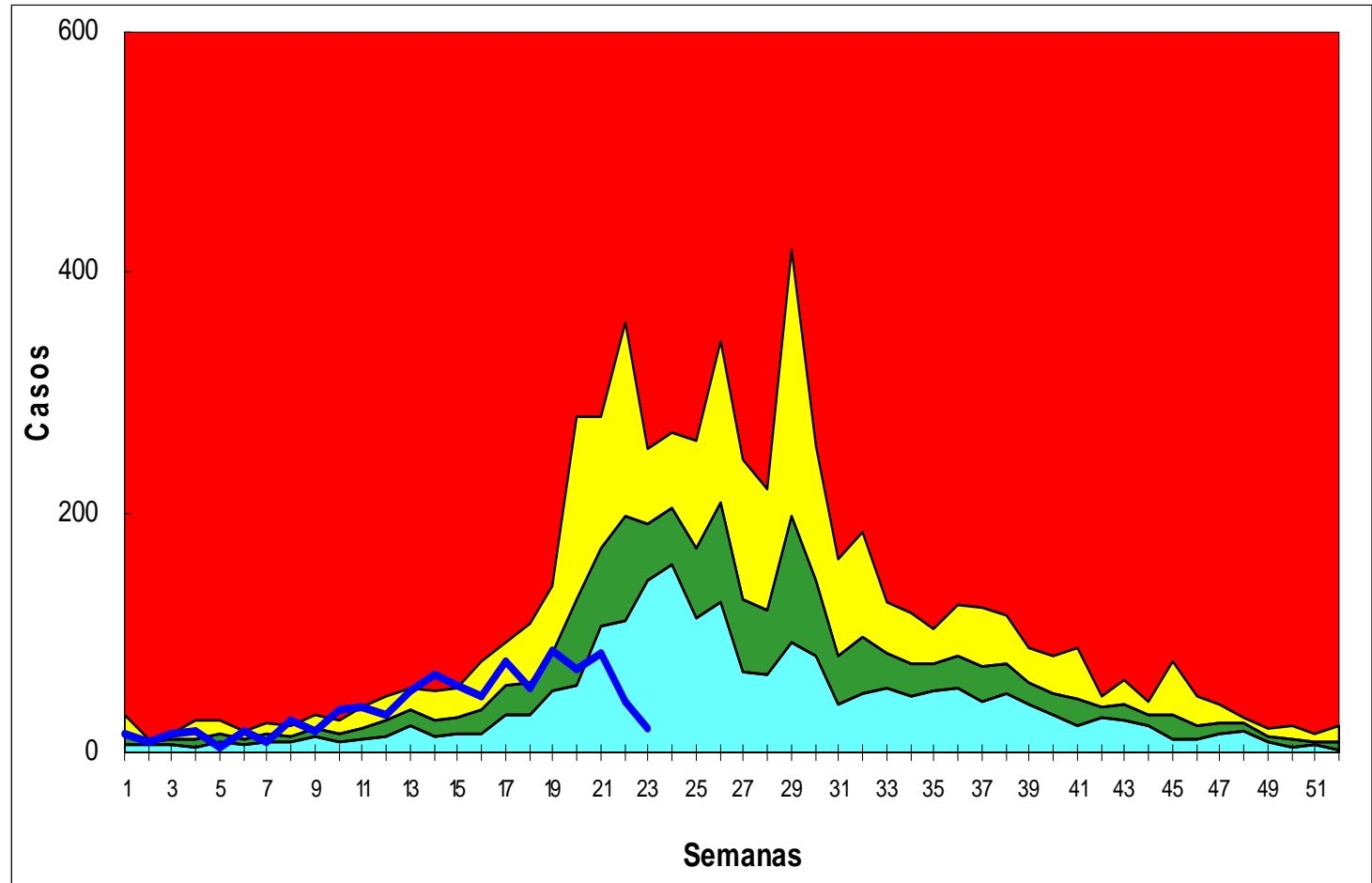
# INFECCIONES RESPIRATORIAS AGUDAS SALA de SITUACION 2010

## Enfermedad tipo Influenza (ETI)

**De 5 a 14 años de edad**  
**Corredor endémico**  
**semanal hasta SE 23**  
**Residentes en Ciudad**  
**de Buenos Aires**  
**Año 2010**

La curva de casos del presente año transcurre entre zonas de seguridad y alarma.

La caída de la curva en las últimas semanas es debido al retraso en la notificación.



Fecha Actual 18/06/2010

Fuente: Dpto. de Epidemiología. GCBA

13

# INFECCIONES RESPIRATORIAS AGUDAS SALA de SITUACION 2010

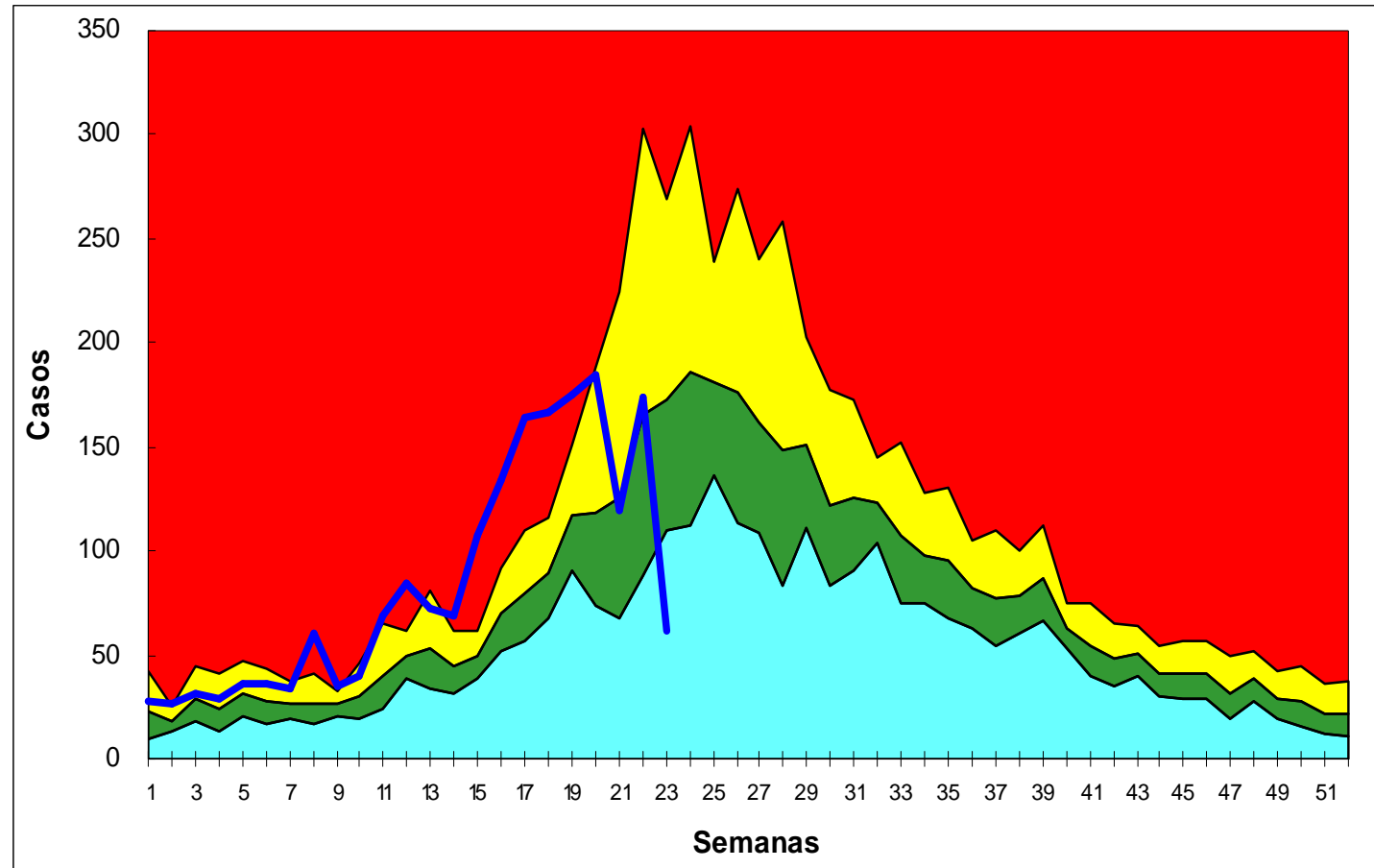
## Enfermedad tipo Influenza (ETI)

De 15 a 64 años de edad

**Corredor endémico  
semanal hasta SE 22  
Residentes en Ciudad  
de Buenos Aires  
Año 2010**

La curva de casos del presente año muestra un ascenso sostenido a partir de la semana 9, transcurriendo entre las zonas de alarma y brote.

La caída de la curva en las últimas semanas es debido al retraso en la notificación.



Fecha Actual 18/06/2010

Fuente: Dpto. de Epidemiología. GCBA

14

# INFECCIONES RESPIRATORIAS AGUDAS SALA de SITUACION 2010

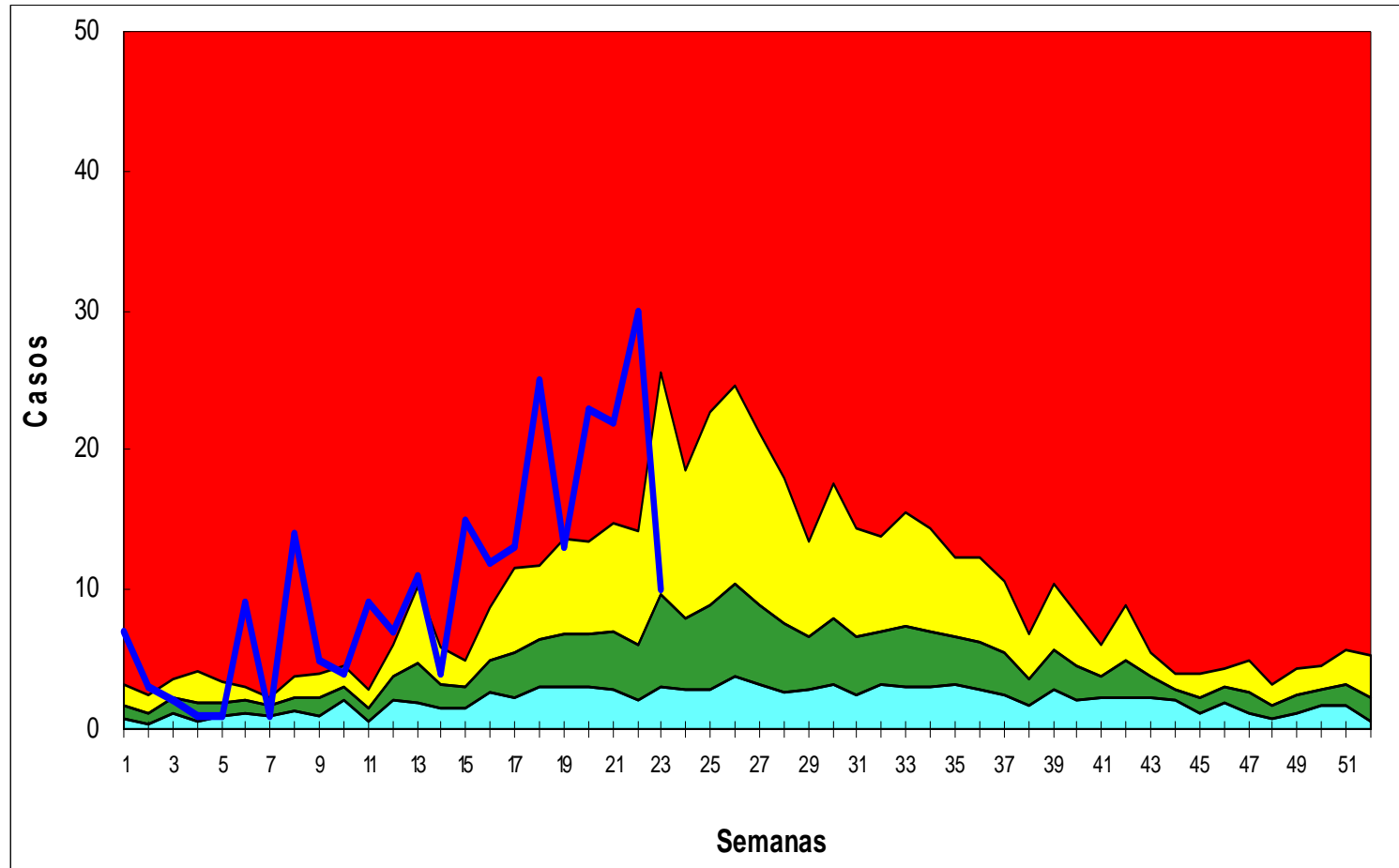
## Enfermedad tipo Influenza (ETI)

**Mayores de 64 años**

**Corredor endémico  
semanal hasta SE 22  
Residentes en Ciudad  
de Buenos Aires  
Año 2010**

La curva de casos en el presente año es irregular sin una tendencia definida, transcurriendo entre zona de alarma y brote

La caída de la curva en las últimas semanas es debida al retraso en la notificación



Fecha Actual 18/06/2010

Fuente: Dpto. de Epidemiología. GCBA

15

# INFECCIONES RESPIRATORIAS AGUDAS SALA de SITUACION 2010

## Enfermedad tipo Influenza (ETI)

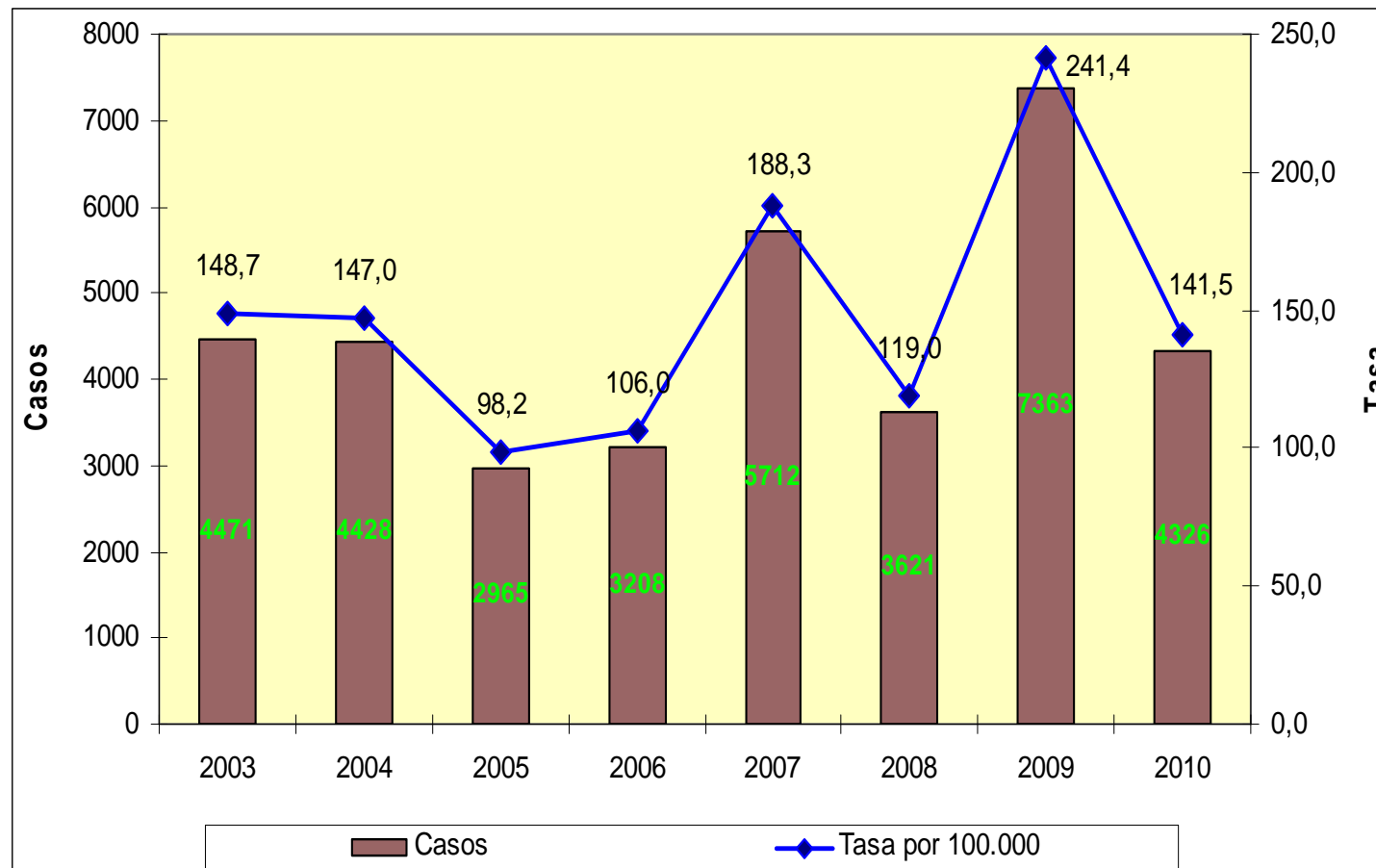
Residentes en Ciudad de Buenos Aires  
Casos y Tasas  
por 100.000 Habitantes

Casos acumulados hasta la semana epidemiológica 23

### Serie histórica 2003 - 2010

La serie histórica con los casos y tasas por 100.000 habitantes hasta la SE 23 muestra que **a igual período**, la notificación en el año 2010 es inferior o similar respecto de los últimos años.

No obstante debe recordarse que existe retraso en la notificación



Actualización 18/06//2010

Fuente: Dpto. de Epidemiología. GCBA

16

# INFECCIONES RESPIRATORIAS AGUDAS SALA de SITUACION 2010

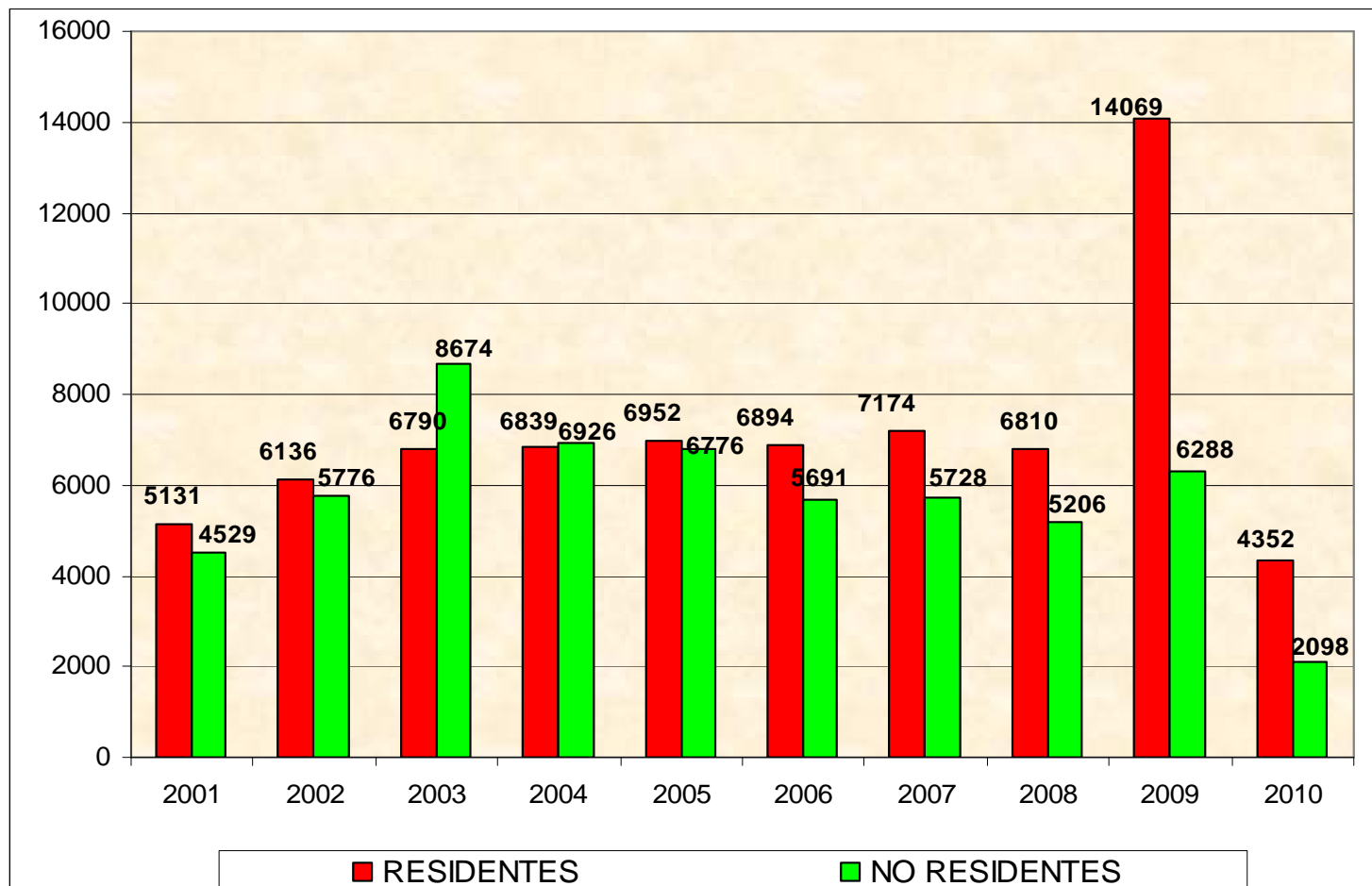
## Neumonías

**Total de casos notificados según residencia habitual**  
**Serie histórica 2001-2010**

**Año 2010 hasta la semana 23 \***

En esta serie histórica se observa que, con excepción de los años 2003 y 2004, la atención de los casos de neumonía en residentes supera a los No residentes.

\* Datos incompletos por retraso en la notificación



Actualización 18/06/2010

Fuente: Dpto. de Epidemiología. GCBA

17

# INFECCIONES RESPIRATORIAS AGUDAS SALA de SITUACION 2010

## Neumonías

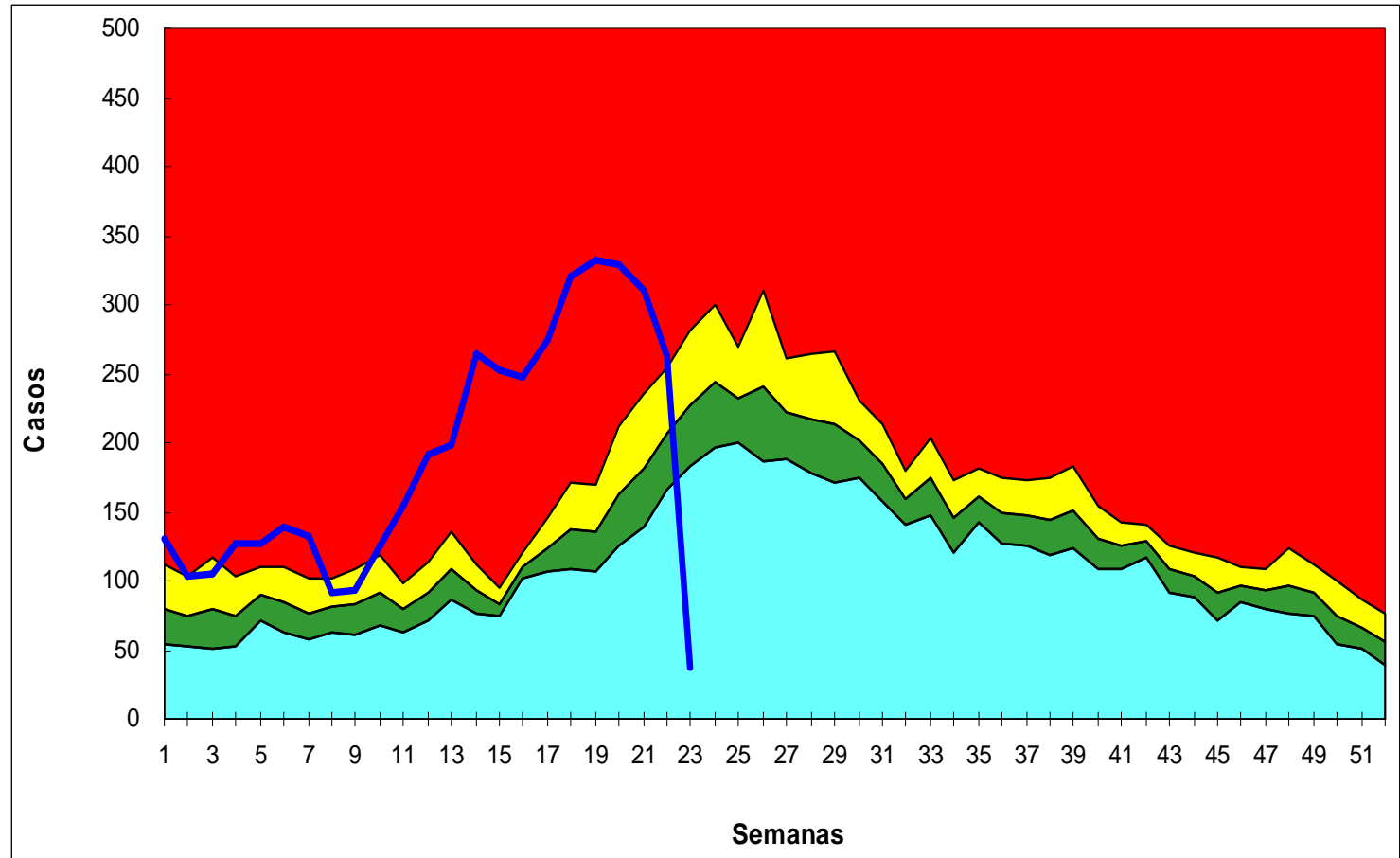
**Corredor Endémico  
semanal hasta SE 23  
Residentes en Ciudad  
de Buenos Aires  
Año 2010**

El patrón estacional histórico de máxima actividad ocurría entre las semanas 20 a 31 del corriente año.

Sin embargo la curva de casos del presente año transcurre entre zonas de alerta y brote hasta la SE 8.

Desde la SE 11 presenta una tendencia en ascenso, en situación de brote.

La caída de la curva en las últimas semanas es debido al retraso al retraso en la notificación



Actualización 18/06//2010

Fuente: Dpto. de Epidemiología. GCBA

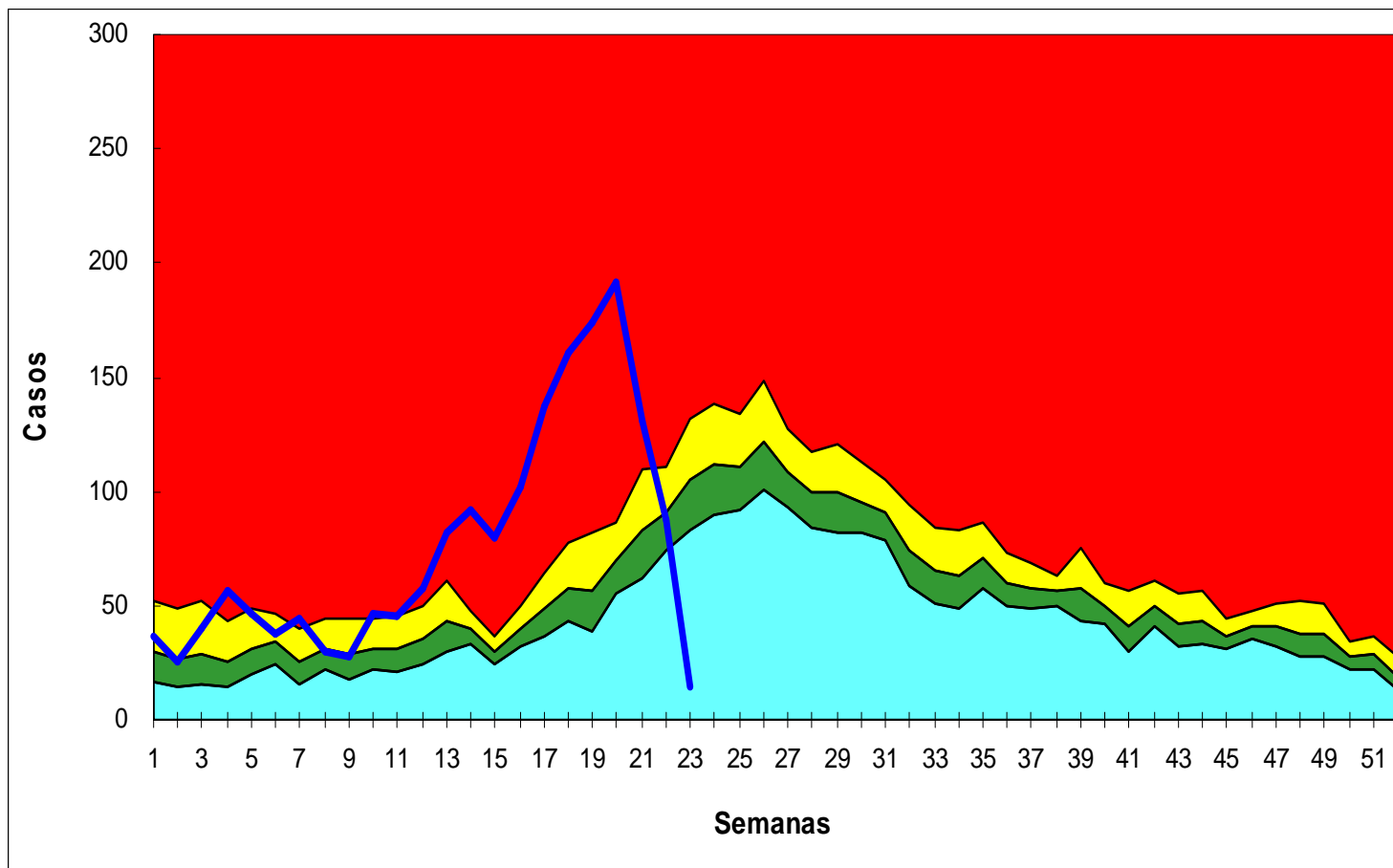
18

## Neumonías en menores de 5 años

**Corredor endémico  
semanal hasta SE 23  
Residentes en Ciudad  
de Buenos Aires  
Año 2010**

La curva de casos para el presente año registra un ascenso sostenido a partir de la semana 11, ingresando en zona de brote.

La caída de la curva en las últimas semanas es debido al retraso en la notificación



Fecha Actual 18/06/2010

Fuente: Dpto. de Epidemiología. GCBA

19

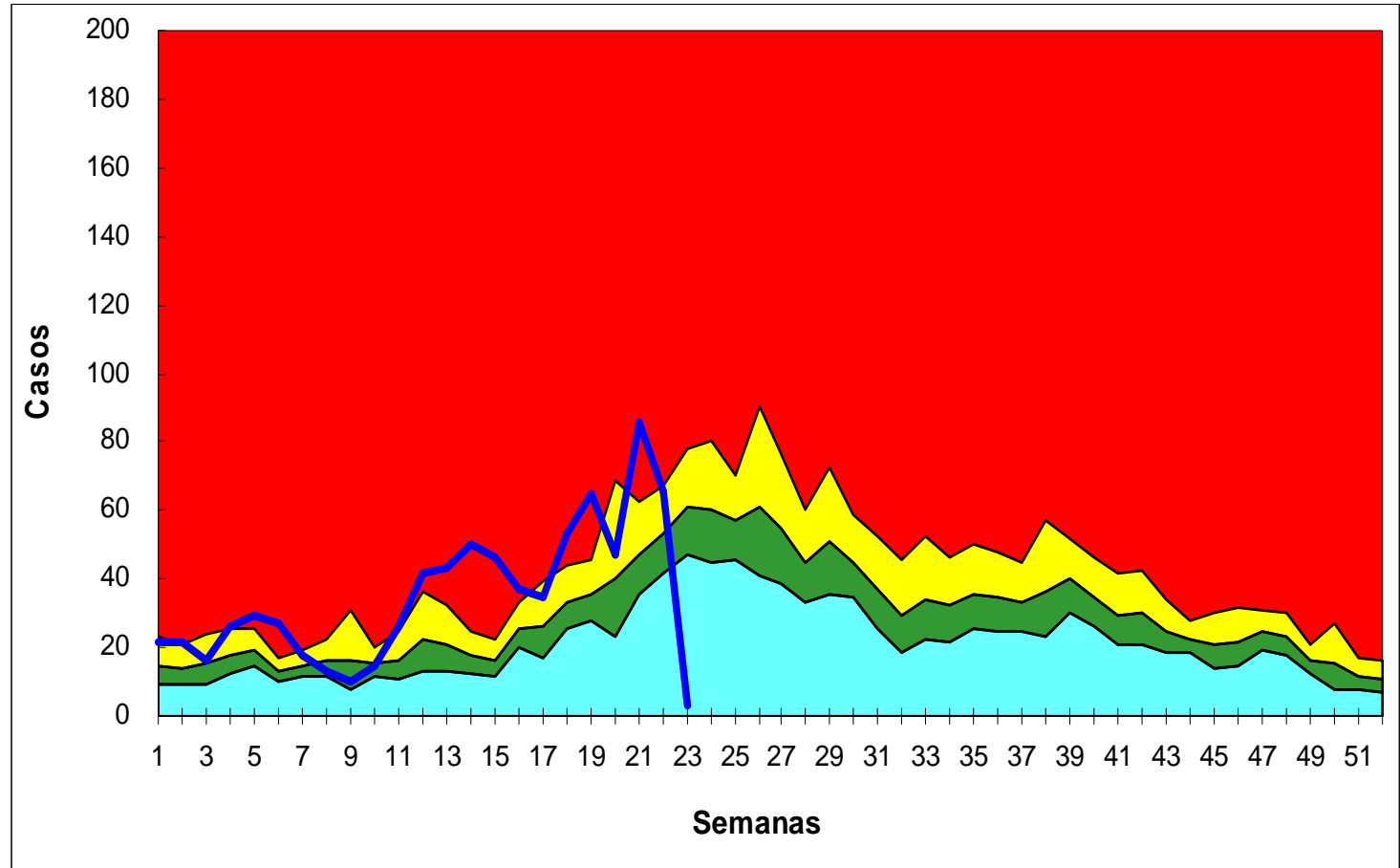
# INFECCIONES RESPIRATORIAS AGUDAS SALA de SITUACION 2010

## Neumonía

**De 5 a 14 años de edad  
Corredor endémico  
semanal hasta SE 23  
Residentes en Ciudad  
de Buenos Aires  
Año 2010**

La curva de casos del presente año presenta una tendencia en ascenso desde la semana 11, transcurriendo entre zonas de alarma y brote.

La caída de la curva en las últimas semanas es debida al retraso en la notificación



Fecha Actual 18/06/2010

Fuente: Dpto. de Epidemiología. GCBA

20

# INFECCIONES RESPIRATORIAS AGUDAS SALA de SITUACION 2010

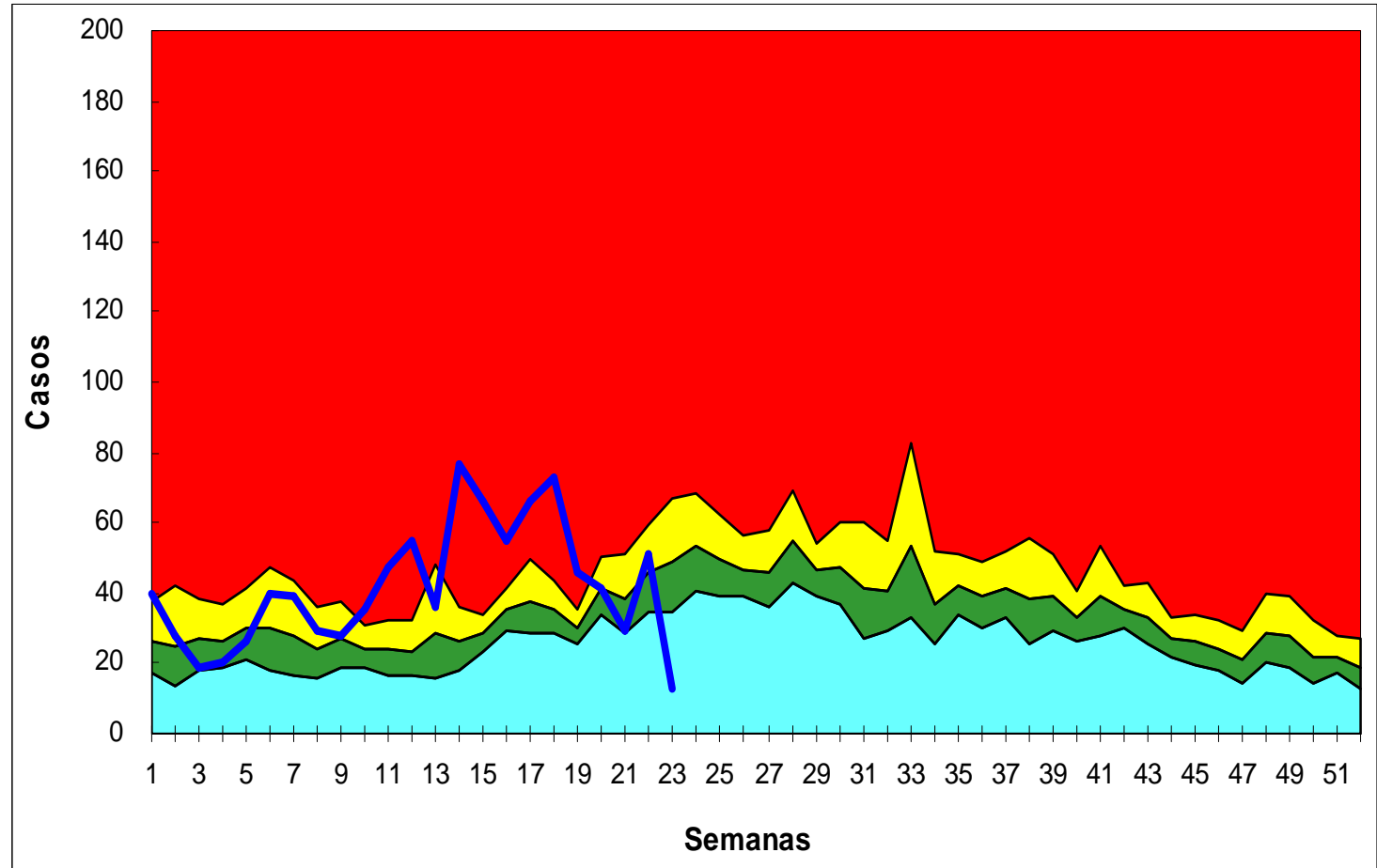
## Neumonía

De 15 a 64 años de edad

**Corredor endémico  
semanal hasta SE 23  
Residentes en Ciudad  
de Buenos Aires  
Año 2010**

La curva de casos del presente año muestra un ascenso a partir de la semana 10, que transcurre entre zona de alarma y brote.

La caída de la curva en las últimas semanas es debida al retraso en la notificación



Fecha Actual 18/06/2010

Fuente: Dpto. de Epidemiología. GCBA

23

# INFECCIONES RESPIRATORIAS AGUDAS SALA de SITUACION 2010

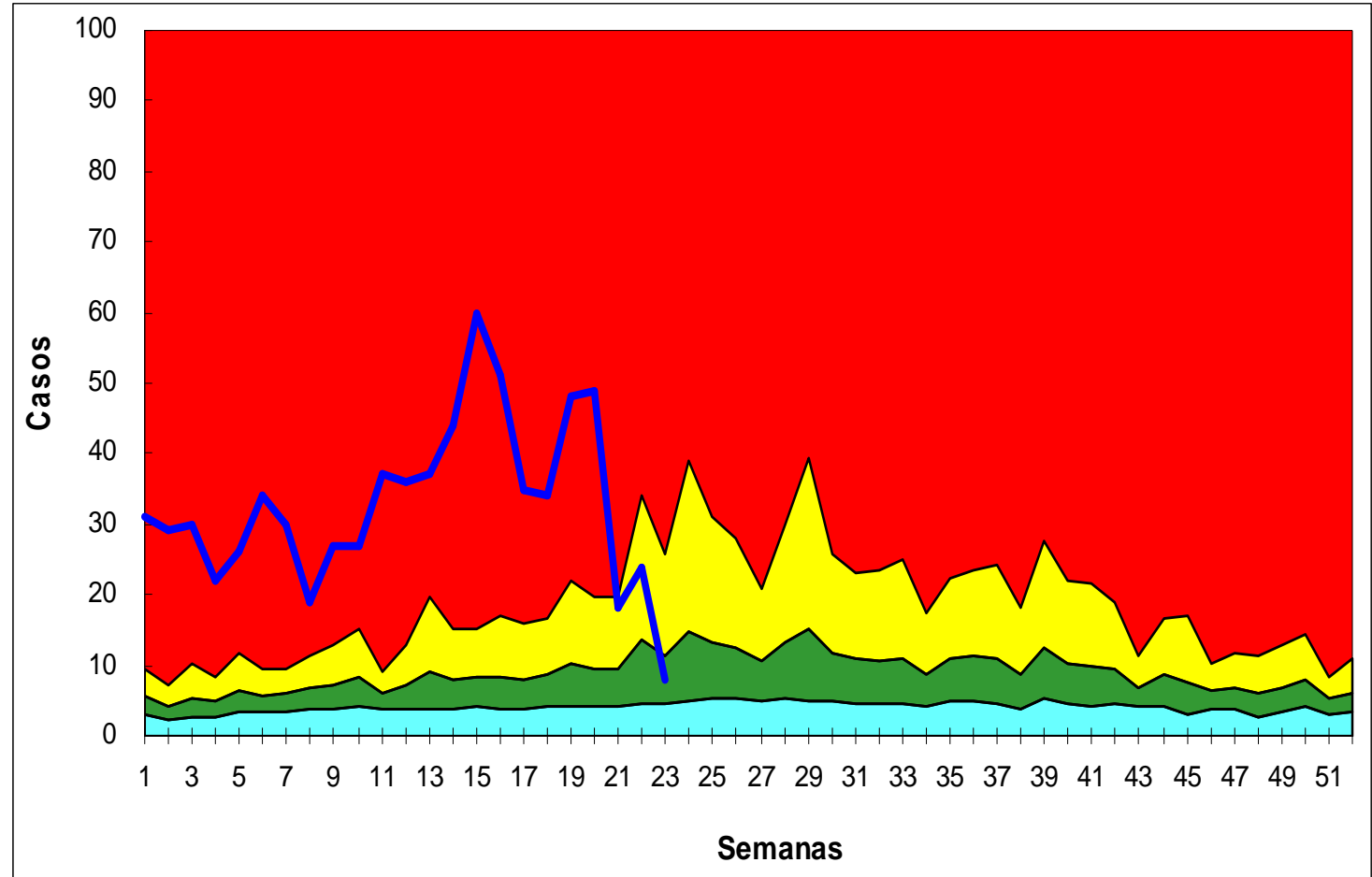
## Neumonía

**Mayores de 64 años**

**Corredor endémico  
semanal hasta SE 23  
Residentes en Ciudad  
de Buenos Aires  
Año 2010**

La curva de casos en el presente año transcurre en zona de brote desde comienzo de año.

La caída de la curva en las últimas semanas es debida al retraso en la notificación



Fecha Actual 18/06/2010

Fuente: Dpto. de Epidemiología. GCBA

24

# INFECCIONES RESPIRATORIAS AGUDAS SALA de SITUACION 2010

## Neumonías

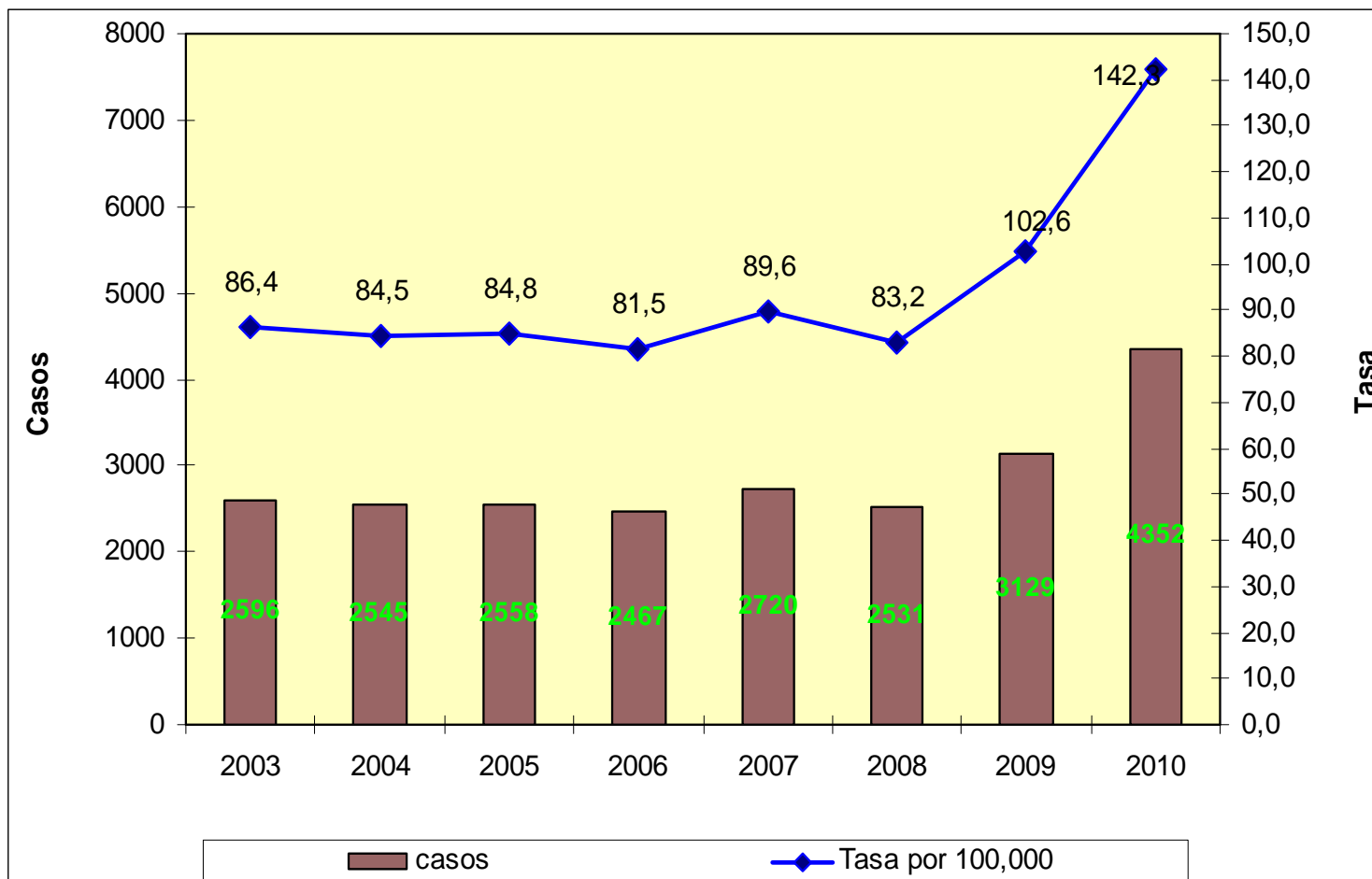
Residentes en Ciudad de Buenos Aires

Casos y Tasas por 100.000 Habitantes

Casos acumulados hasta la semana epidemiológica 23

Serie histórica 2003 - 2010

La serie histórica con los casos y tasas por 100.000 habitantes hasta la SE 23 muestra que **a igual período**, la notificación en el año 2010 es superior a lo observado en años anteriores.



Actualización 18/06//2010

Fuente: Dpto. de Epidemiología. GCBA

25

# INFECCIONES RESPIRATORIAS AGUDAS SALA de SITUACION 2010

## IRA

Indice  
Epidemico\*

Residentes  
Ciudad de  
Buenos  
Aires

Año 2010  
hasta  
semana 23

En estos  
períodos se  
registra  
notificación  
superior a lo  
esperado en  
los IEA de  
Bronquiolitis y  
Neumonía

| Patologías   | INDICADORES DE VIGILANCIA |   |                       |   |                                      |  |                                  |   |  |
|--|---------------------------|---|-----------------------|---|--------------------------------------|--|----------------------------------|---|--|
|  | 2009                      |   | 2010                  |   | Diferencia de<br>casos<br>acumulados | Diferencia %<br>de casos<br>acumulados | Indice<br>Epidemico<br>semana 23 | Indice<br>Epidemico<br>Cuatrisesmana<br>20 - 23 | Indice<br>Epidemico<br>Acumulado<br>hasta semana<br>23 |
|  | Casos<br>semana<br>23     | Casos<br>acumulados<br>hasta semana<br>23 | Casos<br>semana<br>23 | Casos<br>acumulados<br>hasta semana<br>23 |                                      |  |                                  |   |  |
| Bronquiolitis en menores de 2 años                   | 553                       | 3728                                      | 166                   | 5145                                      | 1417                                 | 38,0                                   | 0,38                             | 1,06  | <b>1,38</b>  |
| Enfermedad Tipo Influenza (ETI)                      | 2591                      | 7363                                      | 185                   | 4326                                      | -3037                                | -41,2                                  | 0,39                             | 0,94  | 1,19   |
| Neumonía   | 572                       | 3129                                      | 38                    | 4352                                      | 1223                                 | 39,1                                   | 0,14                             | 1,15  | <b>1,70</b>  |
| Enfermedad Tipo Influenza (ETI) en menores de 5 años | 403                       | 1222                                      | 85                    | 1226                                      | 4                                    | 0,3                                    | 0,59                             | 1,22  | <b>1,56</b>  |
| Neumonía en menores de 5 años                        | 271                       | 1321                                      | 14                    | 1746                                      | 425                                  | 32,2                                   | 0,13                             | 1,02  | <b>1,63</b>  |

\* El índice epidémico es la razón o cociente entre los casos acumulados hasta una determinada semana epidemiológica y los casos que se esperan o prevén (mediana del quinquenio anterior) para la misma semana. Si el valor del índice se encuentra entre 0,76 y 1,24, la incidencia es considerada normal. Si es menor o igual a 0,75 es incidencia baja. **Si es mayor o igual a 1,25 se considera incidencia alta que supera lo esperado.**

Actualización 18/06/2010

Fuente: Dpto. de Epidemiología. GCBA

26

# INFECCIONES RESPIRATORIAS AGUDAS SALA de SITUACION 2010

## IRA

Indice  
Epidemico\*

Residentes  
Ciudad de  
Buenos Aires

Año 2010  
hasta  
semana 23

Se registra  
notificación  
superior a lo  
esperado en  
ETI, en  
especial, en el  
grupo mayor  
de 64 años.

La misma  
situación se  
observa para  
neumonía

### INDICADORES DE VIGILANCIA

| Patologías  | 2009                  |   | 2009                  |   | Diferencia de<br>casos<br>acumulados | Diferencia %<br>de casos<br>acumulados | Indice<br>Epidemico<br>semana 23 | Indice<br>Epidemico<br>Cuatrisesmana<br>20 - 23 | Indice<br>Epidemico<br>Acumulado<br>hasta semana<br>23 |
|---|-----------------------|---|-----------------------|---|--------------------------------------|--|----------------------------------|---|--|
|   | Casos<br>semana<br>23 | Casos<br>acumulados<br>hasta semana<br>23 | Casos<br>semana<br>23 | Casos<br>acumulados<br>hasta semana<br>23 |                                      |  |                                  |   |  |
| Enfermedad Tipo Influenza (ETI)<br>De 5 a 14 años     | 1295                  | 2612                                      | 21                    | 885                                       | -1727                                | -66,1                                  | 0,09                             | 0,37  | 0,69   |
| Enfermedad Tipo Influenza (ETI)<br>De 15 a 64 años    | 843                   | 3240                                      | 61                    | 1937                                      | -1303                                | -40,2                                  | 0,42                             | 1,20  | 1,40   |
| Enfermedad Tipo Influenza (ETI)<br>Mayores de 64 años | 27                    | 200                                       | 10                    | 241                                       | 41                                   | 20,5                                   | 0,91                             | 1,93  | 1,90   |
| Neumonía De 5 a 14 años                               | 153                   | 645                                       | 3                     | 797                                       | 152                                  | 23,6                                   | 0,04                             | 0,88  | 1,32   |
| Neumonía De 15 a 64 años                              | 93                    | 721                                       | 13                    | 959                                       | 238                                  | 33,0                                   | 0,26                             | 0,81  | 1,37   |
| Neumonía Mayores de 64 años                           | 47                    | 397                                       | 8                     | 756                                       | 359                                  | 90,4                                   | 0,40                             | 1,46  | 2,38   |

\* El índice epidémico es la razón o cociente entre los casos acumulados hasta una determinada semana epidemiológica y los casos que se esperan o prevén (mediana del quinquenio anterior) para la misma semana. Si el valor del índice se encuentra entre 0,76 y 1,24, la incidencia es considerada normal. Si es menor o igual a 0,75 es incidencia baja. **Si es mayor o igual a 1,25 se considera incidencia alta que supera lo esperado.**

Actualización 18/06/2010

Fuente: Dpto. de Epidemiología. GCBA

27

# INFECCIONES RESPIRATORIAS AGUDAS SALA de SITUACION 2010

## Circulación Viral Global

Resultados por  
semana epidemiológica

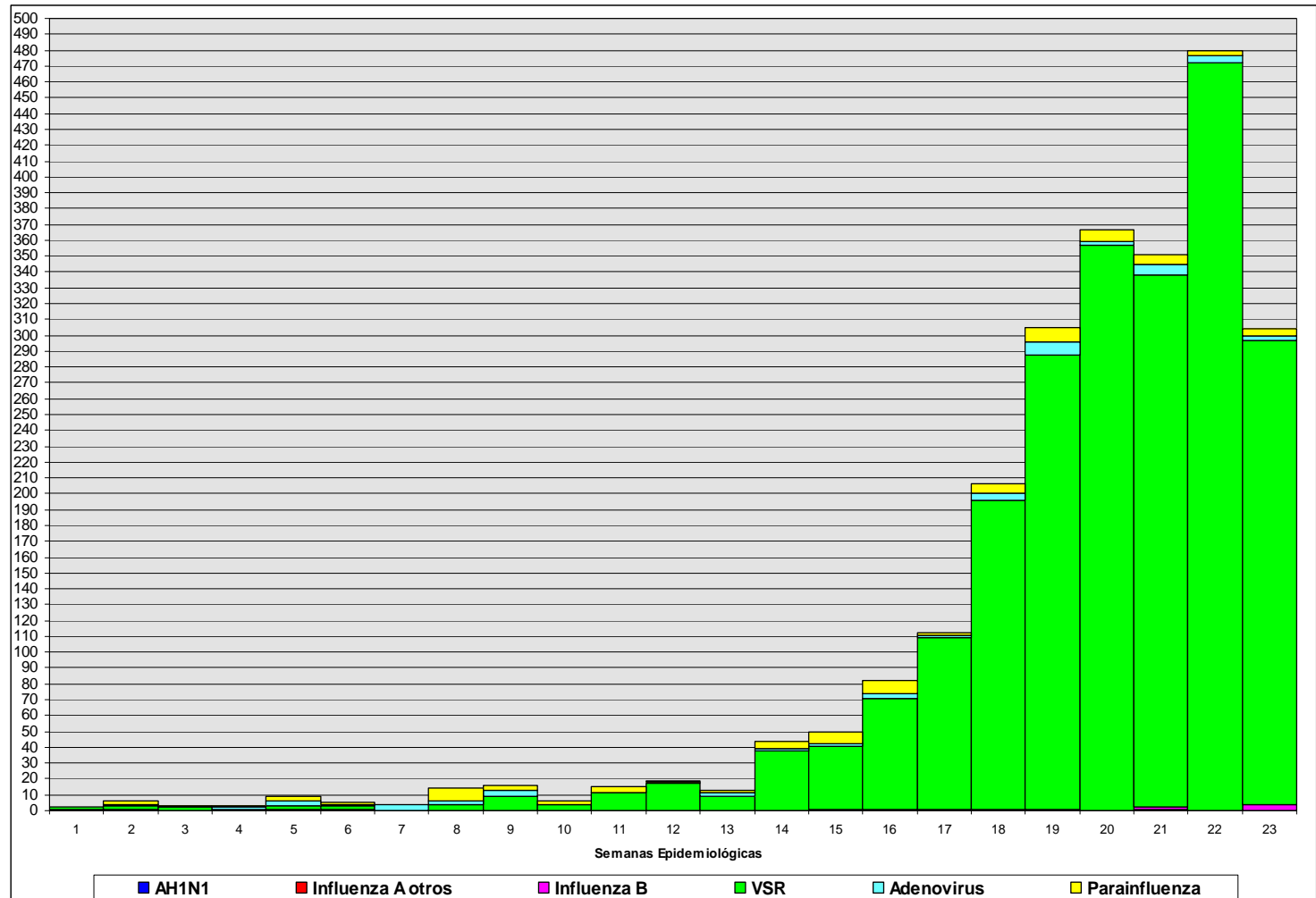
Red de laboratorios  
SIVILA  
Ciudad de Buenos Aires  
Año 2010

En el transcurso del presente año solo se han detectado 2 casos aislados de Influenza A/H1N1 en las semanas epidemiológicas 2 y 15.

También se han identificados casos aislados de Influenza A estacional.

Desde la SE 9 se observa un incremento en la circulación de VSR, y en menor medida Parainfluenza y Adenovirus

Se ha notificado 7 casos aislados de Influenza B distribuidos en las semanas epidemiológicas 18, 19, 21 y 23



Actualización 18/06//2010

Fuente: SNVS - SIVILA

28

## Circulación Viral Global

### Distribución Porcentual

#### Red de laboratorios SIVILA

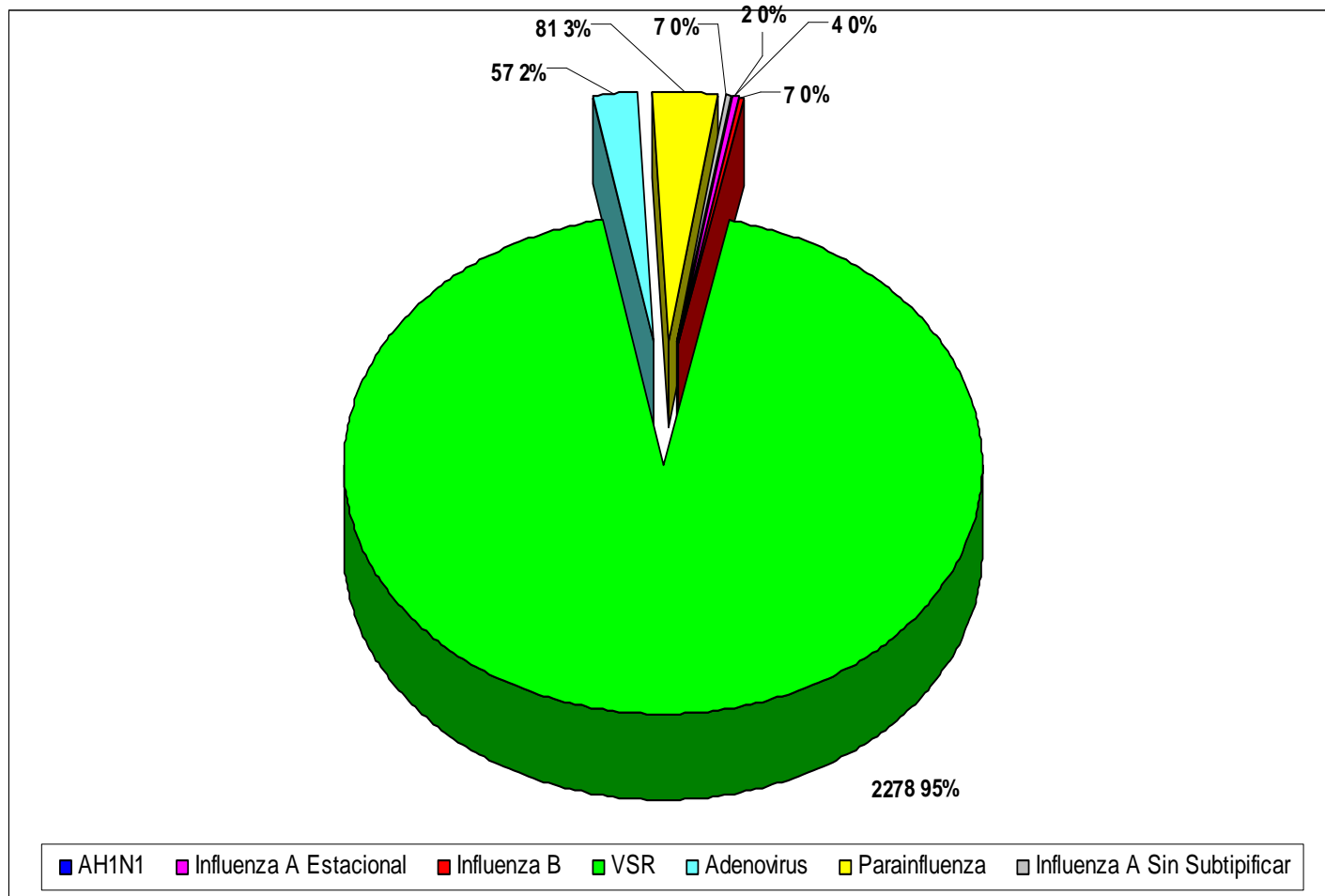
#### Ciudad de Buenos Aires Año 2010

(Acumulado hasta  
semana epidemiológica 23)

N = 2436

La circulación viral por AH1N1 e  
Influenza A estacional se hallan  
por debajo del 1 %  
respectivamente

La circulación de VSR,  
Adenovirus y Parainfluenza casi  
representan el 100 %



Actualización 18/06/2010

Fuente: SNVS- SIVILA

29

# INFECCIONES RESPIRATORIAS AGUDAS SALA de SITUACION 2010

## Circulación Viral Global

Distribución por Edad  
y Tipo de virus

Red de laboratorios  
SIVILA  
Ciudad de Buenos Aires  
Año 2010  
(Acumulado hasta  
semana epidemiológica 23)

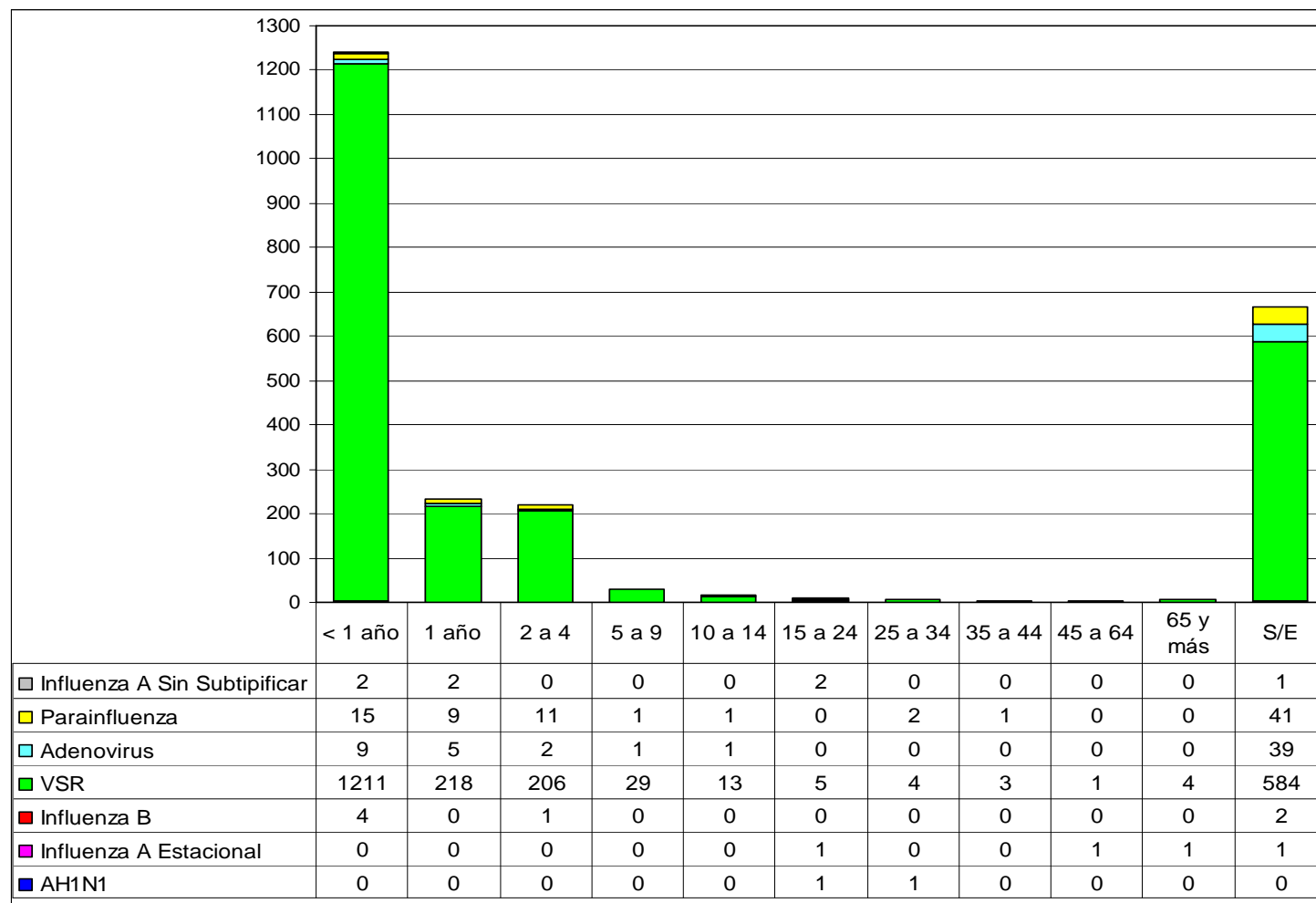
N = 2436

En casos de IRA menores de 10 años es predominante la circulación de VSR.

La circulación de Influenza AH1N1 se detectó en el 4,3 % de los casos de IRA de 25 a 34 años de edad.

Cuatro casos aislados de Influenza A estacional

Es elevado el número de casos sin identificación de edad



Actualización 18/06/2010

Fuente: SNVS-SIVILA

30

# INFECCIONES RESPIRATORIAS AGUDAS SALA de SITUACION 2010

## Circulación Viral Global

Distribución Porcentual  
por Grupos de Edad

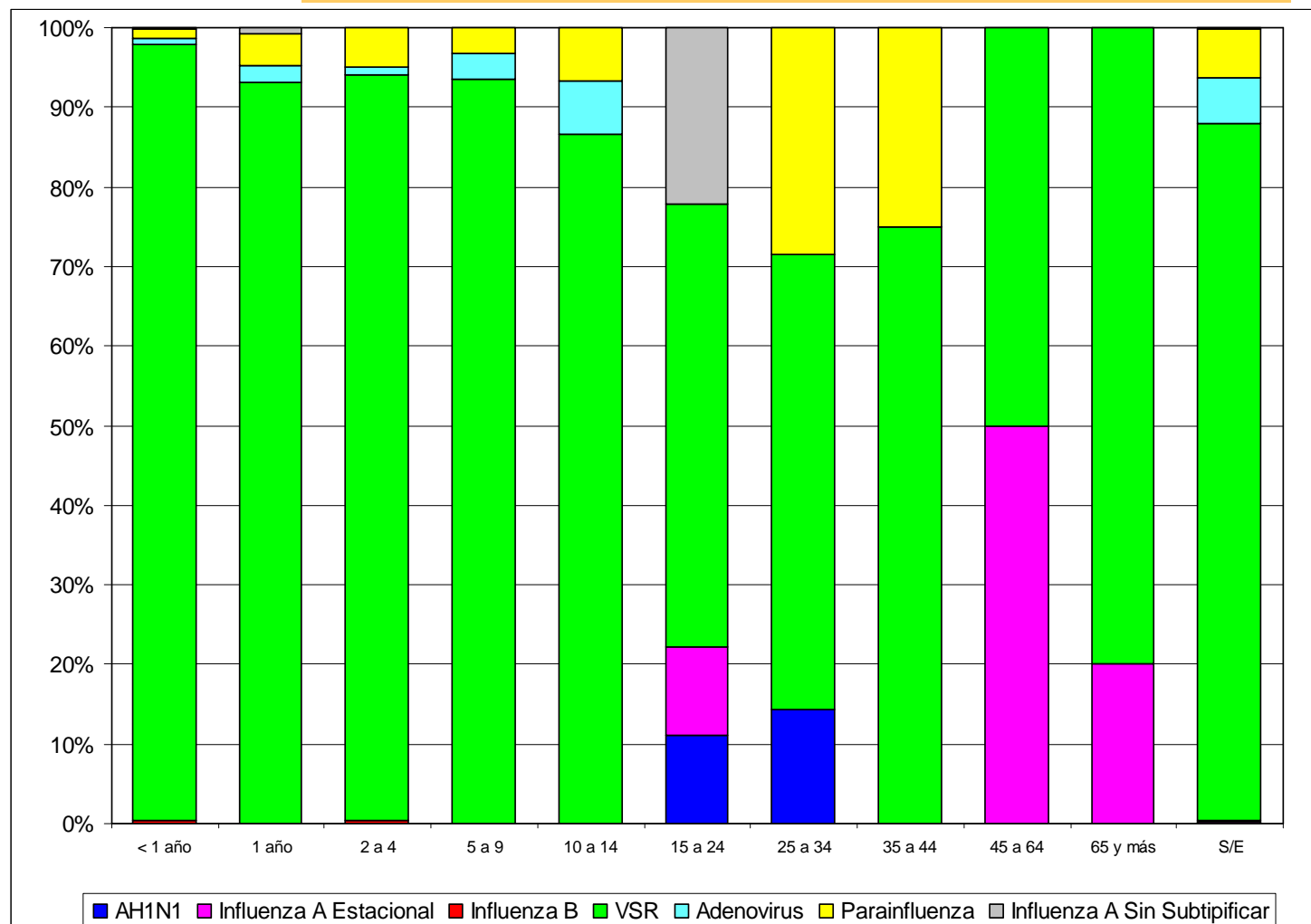
Red de laboratorios  
SIVILA  
Ciudad de Buenos Aires  
Año 2010  
(Acumulado hasta  
semana epidemiológica 23)

N = 2436

En casos de IRA menores de 10 años es predominante la circulación de VSR.

La circulación de Influenza AH1N1 se detectó en el 4,3 % de los casos de IRA de 25 a 34 años de edad.

En los casos sin identificación de edad también predomina el VSR



Actualización 18/06/2010

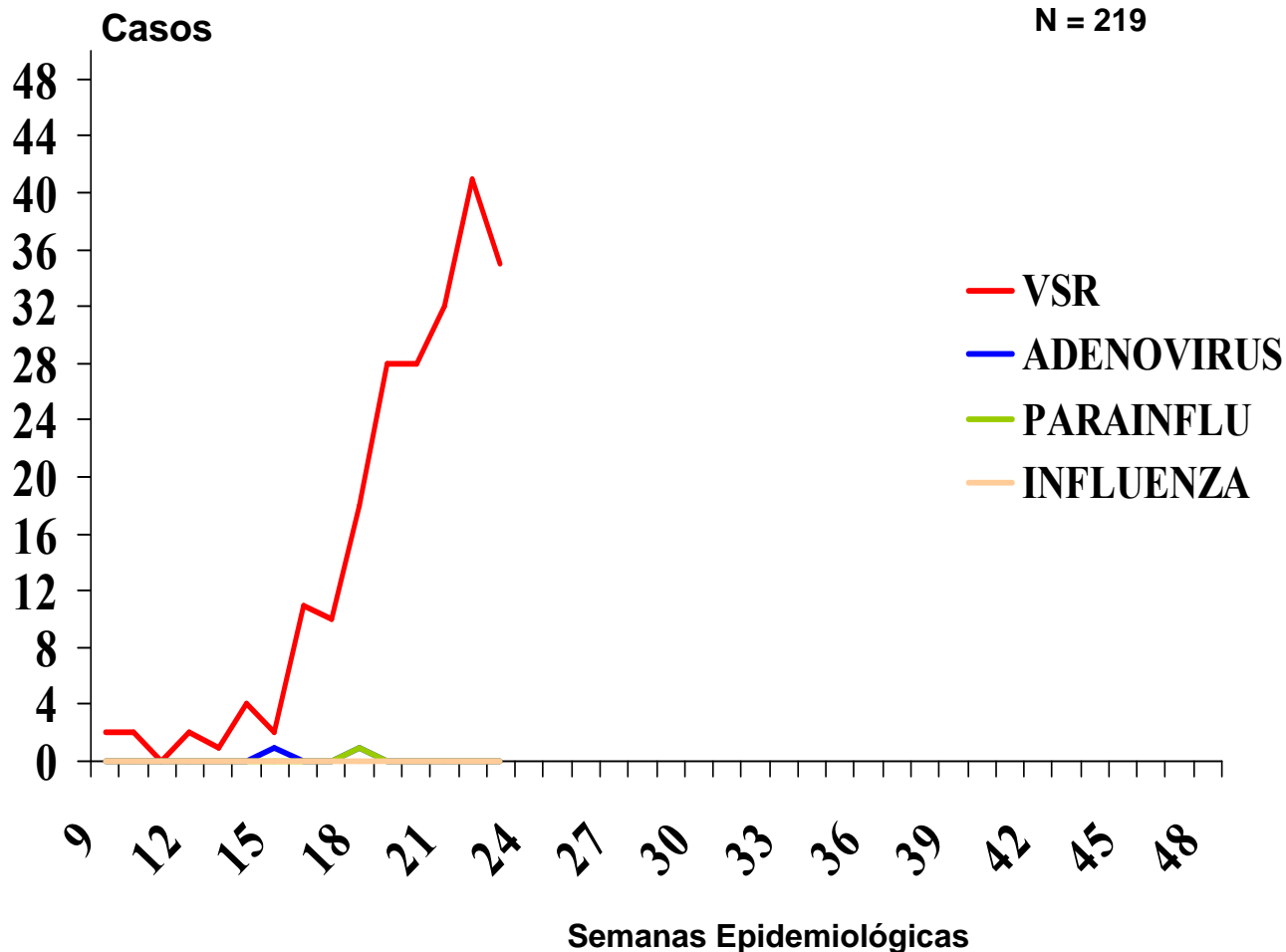
Fuente: SNVS-SIVILA

31

# INFECCIONES RESPIRATORIAS AGUDAS SALA de SITUACION 2010

**Circulación viral en  
 casos internados por  
 Infección Respiratoria  
 Aguda Baja (IRAB)**

**Hospital R. Gutiérrez  
 Año 2010 hasta semana  
 epidemiológica 23**



Actualización 18/06/2010

Fuente: Div. P y P. Epidemiología. H. Gutiérrez. GCBA

32

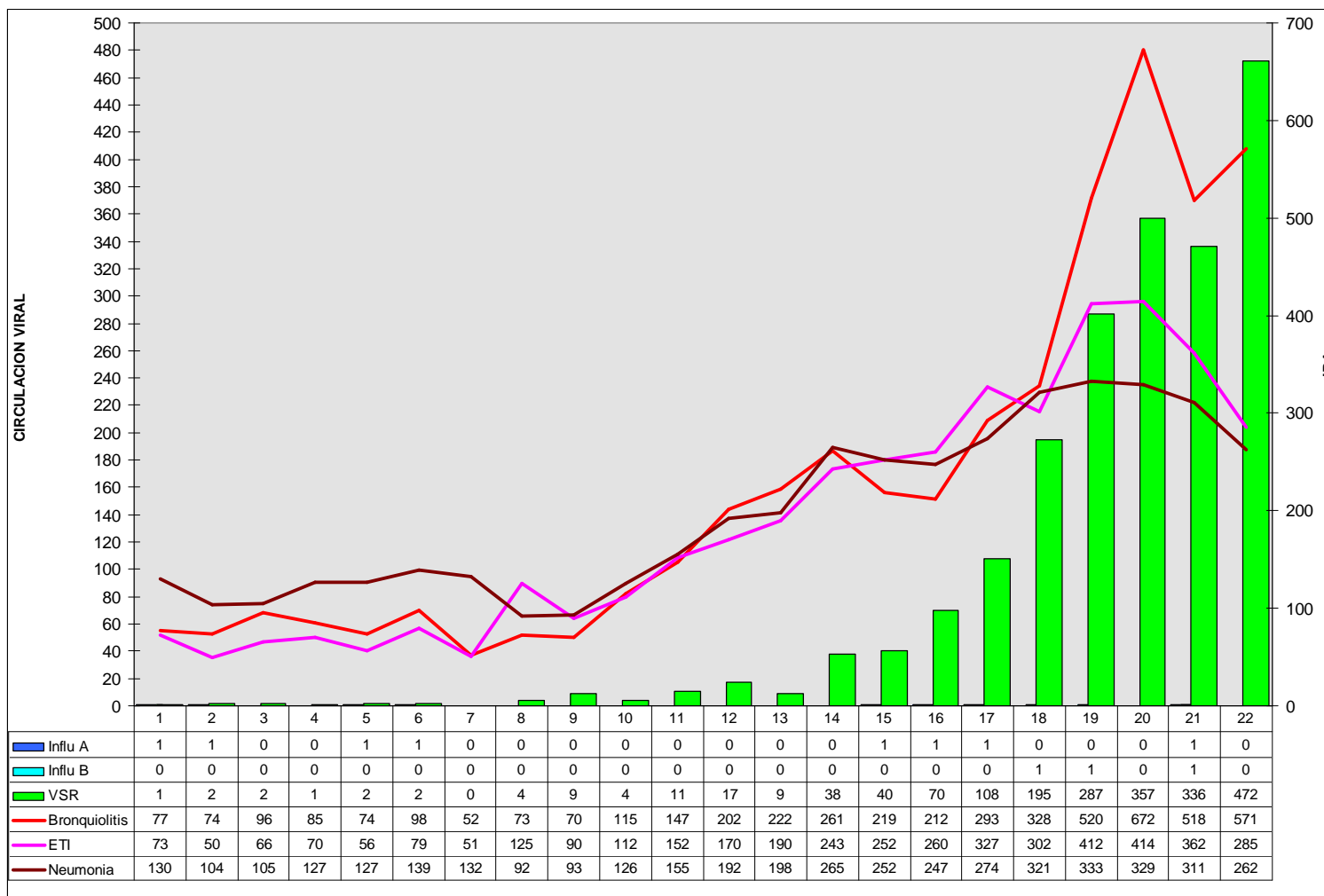
# INFECCIONES RESPIRATORIAS AGUDAS SALA de SITUACION 2010

## Circulación Viral Global y Casos de IRA Residentes Ciudad De Buenos Aires. Año 2010

Los casos de IRA (en especial bronquiolitis), comienzan a aumentar, coincidiendo con la mayor circulación de VSR

La caída en las curvas de casos en las últimas semanas es debida al retraso en la notificación.

Se han identificado casos aislado de Influenza A estacional y A/H1N1.



Actualización 18/06//2010

Fuente: Dpto. de Epidemiología. GCBA

33

## Organización de los Servicios de Salud

En el 2010 persiste la disminución de la capacidad operativa pediátrica, respecto del año 2008, por refacciones en diversos servicios en hospitales generales.

### Hospitales Generales de Agudos. Servicios de Pediatría

Año 2008: Camas pediátricas disponibles 269  
Año 2009: Camas pediátricas disponibles 243  
Año 2010: Camas pediátricas disponibles 253

### Hospitales Pediátricos

**Total Camas disponibles: 1015**

### Hospitales Pediátricos

#### Servicios de Neonatología / UTI / Intermedia Pediátrica

Año 2010: Camas de Neonatología disponibles: 248  
Año 2010: Camas de UTI / Intermedia: 100

## INFECCIONES RESPIRATORIAS AGUDAS SALA de SITUACION 2010

### RELEVAMIENTO HOSPITALARIO MENORES de 5 AÑOS de EDAD INTERNADOS POR INFECCION RESPIRATORIA AGUDA BAJA ( IRAB )

Hospitales Generales  
de Agudos  
Servicios de Pediatría

Corte semana 23. Año 2010

% Ocupacional Total: 94 %

El 78 % de los internados pediátricos en hospitales generales de agudos son por IRAB

El 32,5 % de los internados pediátricos por IRAB en hospitales generales son del conurbano

| HOSPITAL *      | Camas Totales | Camas ocupadas | % ocupacional | Total internados por IRAB | % de IRAB sobre el total de internados | Pacientes con IRAB de conurbano | % Ocupación IRAB procedente de conurbano |
|-----------------|---------------|----------------|---------------|---------------------------|--|---------------------------------|--|
| ALVAREZ         | 23            | 23             | 100,0         | 20                        | 87%                                    | 10                              | 43,5                                     |
| DURAND          | 30            | 30             | 100,0         | 27                        | 90%                                    | 9                               | 30,0                                     |
| FERNANDEZ       | 15            | 15             | 100,0         | 12                        | 80%                                    | 4                               | 26,7                                     |
| PIROVANO        | 25            | 21             | 84,0          | 18                        | 86%                                    | 9                               | 42,9                                     |
| RAMOS MEJIA     | 18            | 18             | 100,0         | 14                        | 78%                                    | 5                               | 27,8                                     |
| RIVADAVIA       | 15            | 15             | 100,0         | 10                        | 67%                                    | 5                               | 33,3                                     |
| SANTOJANNI      | 24            | 24             | 100,0         | 24                        | 100%                                   | 14                              | 58,3                                     |
| VELEZ SANSFIELD | 13            | 13             | 100,0         | 10                        | 77%                                    | 4                               | 30,8                                     |
| PIÑERO          | 18            | 18             | 100,0         | 15                        | 83%                                    | 4                               | 22,2                                     |
| ZUBIZARRETA     | 18            | 18             | 100,0         | 13                        | 72%                                    | 6                               | 33,3                                     |
| MUÑIZ           | 36            | 24             | 66,7          | 9                         | 38%                                    | 3                               | 12,5                                     |
| ARGERICH        | 18            | 18             | 100,0         | 12                        | 67%                                    | 4                               | 22,2                                     |
| <b>TOTALES</b>  | <b>253</b>    | <b>237</b>     | <b>93,7</b>   | <b>184</b>                | <b>78%</b>                             | <b>77</b>                       | <b>32,5</b>                              |

\* El servicio de pediatría del Hospital Penna se halla cerrado por refacciones

Actualización 18/06/2010

Fuente: Dirección Servicios de Salud. GCBA

35

# INFECCIONES RESPIRATORIAS AGUDAS SALA de SITUACION 2010

## RELEVAMIENTO HOSPITALARIO MENORES de 5 AÑOS de EDAD INTERNADOS POR INFECCION RESPIRATORIA AGUDA BAJA ( IRAB )

### Hospitales Pediátricos

Corte semana 23. Año 2010

% Ocupacional Total: 96 %.

El 27 % de los internados en hospitales pediátricos son por IRAB

El 83 % de los internados por estas causas son del conurbano

| HOSPITAL       | Camas Disponibles | Camas ocupadas | % ocupacional | Total de internados con IRAB | % IRAB sobre el total de internados |
|----------------|-------------------|----------------|---------------|------------------------------|-------------------------------------|
| GUTIERREZ      | 325               | 312            | 96,0%         | 84                           | 27%                                 |
| ELIZALDE       | 220               | 203            | 92,3%         | 90                           | 44%                                 |
| GARRAHAN       | 461               | 450            | 97,6%         | 90                           | 20%                                 |
| <b>TOTALES</b> | <b>1006</b>       | <b>965</b>     | <b>95,9%</b>  | <b>264</b>                   | <b>27%</b>                          |

Actualización 18/06/2010

Fuente: Dirección Servicios de Salud. GCBA

36

## INFECCIONES RESPIRATORIAS AGUDAS SALA de SITUACION 2010

### RELEVAMIENTO HOSPITALARIO MENORES de 5 AÑOS de EDAD INTERNADOS POR INFECCION RESPIRATORIA AGUDA BAJA ( IRAB )

Hospitales Pediátricos  
Servicios de UTI  
y Terapia Intermedia

Corte semana 23. Año 2010

% Ocupacional Total: 99 %

Hay 34 pacientes (34 %), con IRAB graves en ventilación mecánica

De los internados con IRAB graves bajo ARM, **79,4 % son niños cuya residencia habitual es el conurbano**

| HOSPITAL       | Camas Terapia Intensiva e Intermedia | Camas Ocupadas | % ocupacional | Total de internados con IRAB grave y bajo ARM | % IRAB sobre el total de internados | NO Residentes internados con IRAB grave y bajo ARM | % NO Residentes internados con IRAB grave y bajo ARM |
|----------------|--------------------------------------|----------------|---------------|---|-------------------------------------|--|--|
| GUTIERREZ      | 26                                   | 26             | 100,0         | 17  | 65,4                                | 13   | 76,5   |
| ELIZALDE       | 19                                   | 19             | 100,0         | 11  | 57,9                                | 10   | 90,9   |
| GARRAHAN       | 55                                   | 54             | 98,2          | 6   | 11,1                                | 4  | 66,7   |
| <b>TOTALES</b> | <b>100</b>                           | <b>99</b>      | <b>99,0</b>   | <b>34</b>                                     | <b>34,3</b>                         | <b>27</b>  | <b>79,4</b>  |

Actualización 18/06/2010

Fuente: Dirección Servicios de Salud. GCBA

37

# INFECCIONES RESPIRATORIAS AGUDAS SALA de SITUACION 2010

**RELEVAMIENTO  
HOSPITALARIO  
MENORES de 5 AÑOS de  
EDAD INTERNADOS POR  
INFECCION RESPIRATORIA  
AGUDA BAJA ( IRAB )**

**Servicios de Neonatología**

**Corte semana 23. Año 2010**

% ocupacional Total: 95 %

Los casos internados por IRAB constituye el 17,7 % de los internados totales

El 6,9 % de los internados por IRAB reside en el conurbano

| SERVICIOS DE NEONATOLOGIA |               |                |               |                           |  |                                 |  |
|---------------------------|---------------|----------------|---------------|---------------------------|--|---------------------------------|--|
| HOSPITAL                  | Camas Totales | Camas ocupadas | % ocupacional | Total internados por IRAB | % de IRAB sobre el total de internados | Pacientes con IRAB de conurbano | % Ocupación IRAB procedente de conurbano |
| ALVAREZ                   | 7             | 7              | 100,0         | 1                         | 14,3%                                  | 0                               | 0,0                                      |
| ARGERICH                  | 24            | 23             | 95,8          | 4                         | 17,4%                                  | 1                               | 4,3                                      |
| DURAND                    | 20            | 20             | 100,0         | 4                         | 20,0%                                  | 1                               | 5,0                                      |
| FERNANDEZ                 | 20            | 20             | 100,0         | 1                         | 5,0%                                   | 1                               | 5,0                                      |
| PENNA                     | 26            | 26             | 100,0         | 3                         | 11,5%                                  | 1                               | 3,8                                      |
| PIÑERO                    | 5             | 5              | 100,0         | 0                         | 0,0%                                   | 0                               | 0,0                                      |
| PIROVANO                  | 9             | 9              | 100,0         | 2                         | 22,2%                                  | 0                               | 0,0                                      |
| RAMOS MEJIA               | 15            | 15             | 100,0         | 1                         | 6,7%                                   | 1                               | 6,7                                      |
| RIVADAVIA                 | 6             | 6              | 100,0         | 0                         | 0,0%                                   | 0                               | 0,0                                      |
| SARDA                     | 23            | 23             | 100,0         | 0                         | 0,0%                                   | 0                               | 0,0                                      |
| SANTOJANNI                | 6             | 6              | 100,0         | 0                         | 0,0%                                   | 0                               | 0,0                                      |
| VELEZ SANSFIELD           | 6             | 6              | 100,0         | 0                         | 0,0%                                   | 0                               | 0,0                                      |
| GUTIERREZ                 | 18            | 18             | 100,0         | 7                         | 38,9%                                  | 2                               | 11,1                                     |
| ELIZALDE                  | 24            | 24             | 100,0         | 5                         | 20,8%                                  | 3                               | 12,5                                     |
| GARRAHAN                  | 34            | 23             | 67,6          | 13                        | 56,5%                                  | 6                               | 26,1                                     |
| <b>TOTALES</b>            | <b>243</b>    | <b>231</b>     | <b>95,1</b>   | <b>41</b>                 | <b>17,7%</b>                           | <b>16</b>                       | <b>6,9</b>                               |

Actualización 18/06/2010

Fuente: Dirección Servicios de Salud. GCBA

38

# INFECCIONES RESPIRATORIAS AGUDAS SALA de SITUACION 2010

## RELEVAMIENTO HOSPITALARIO INTERNADOS POR INFECCION RESPIRATORIA AGUDA BAJA (IRAB)

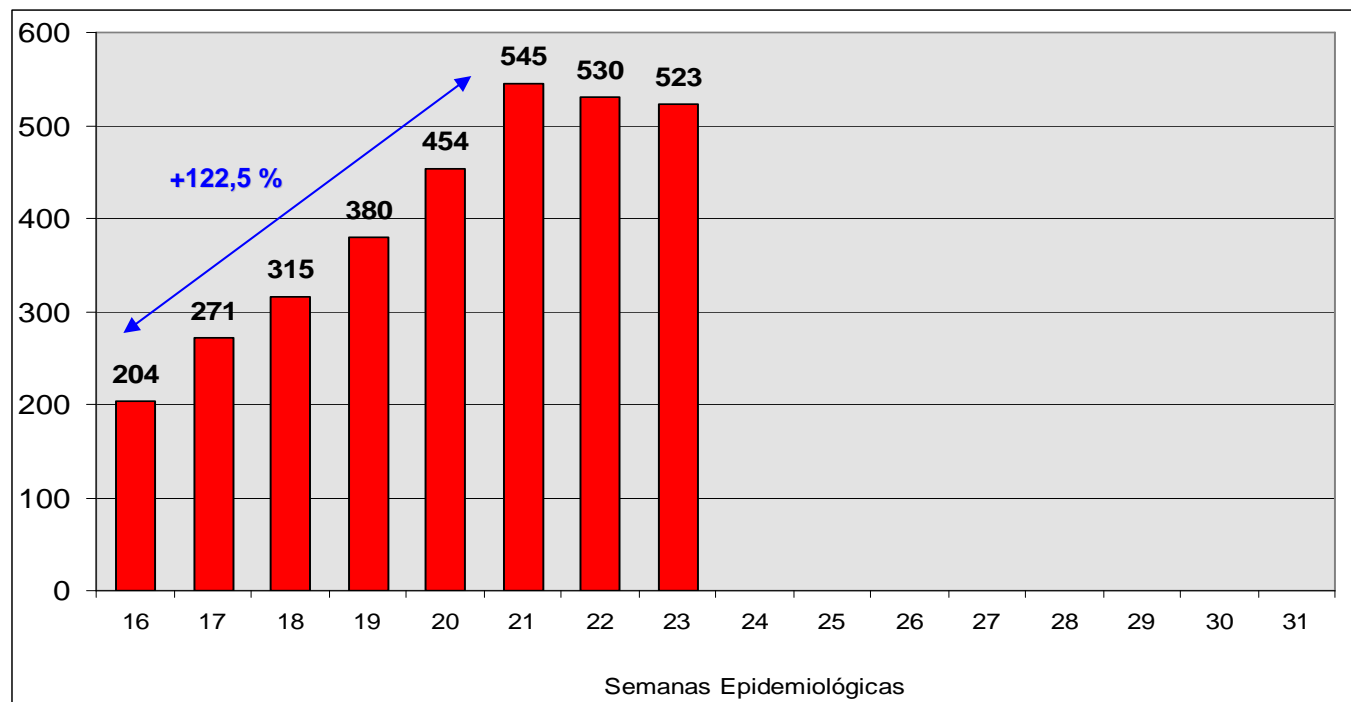
### MENORES de 5 AÑOS de EDAD

#### Total de Hospitales Corte semana 23. Año 2010

La internación de menores de 5 años por IRAB presentó un incremento del 122 % entre las semanas 16 y 21.

Entre las semanas 21 y 23 la situación se mantiene estable, con tendencia al descenso

| HOSPITAL                                     | IRAB       |              |
|--|------------|--------------|
|  | Nº Casos   | %            |
| Pediatría Hosp. Generales de Agudos          | 184        | 35,2         |
| Pediatría Gutierrez/Elizalde/Garrahan        | 264        | 50,5         |
| UTI / Intermedia Gutierrez/Elizalde/Garrahan | 34         | 6,5          |
| Servicios de Neonatología                    | 41         | 7,8          |
| <b>TOTALES</b>                               | <b>523</b> | <b>100,0</b> |



Actualización 18/06/2010

Fuente: Dpto. de Epidemiología. GCBA

39

# INFECCIONES RESPIRATORIAS AGUDAS SALA de SITUACION 2010

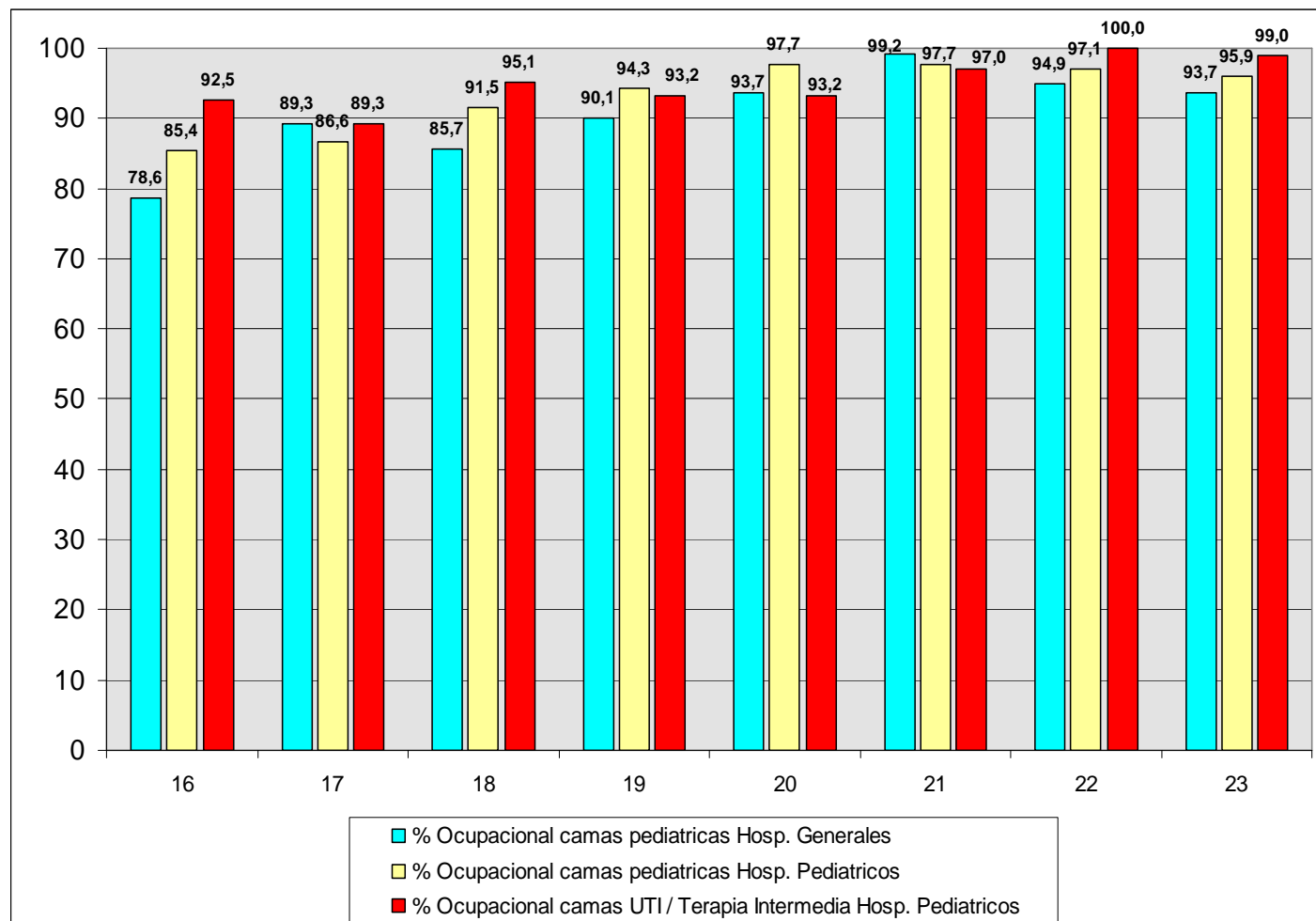
## INTERNACION EN MENORES DE 5 AÑOS DE EDAD

### PORCENTAJE OCUPACIONAL TOTAL

Corte semana 23. Año 2010

El porcentaje ocupacional es máximo en las UTI y Terapias intermedias de los hospitales pediátricos

En el resto de los sectores, el porcentaje ocupacional se halla cerca de la saturación.



Actualización 18/06/2010

Fuente: Dirección Servicios de Salud. GCBA

40

# INFECCIONES RESPIRATORIAS AGUDAS SALA de SITUACION 2010

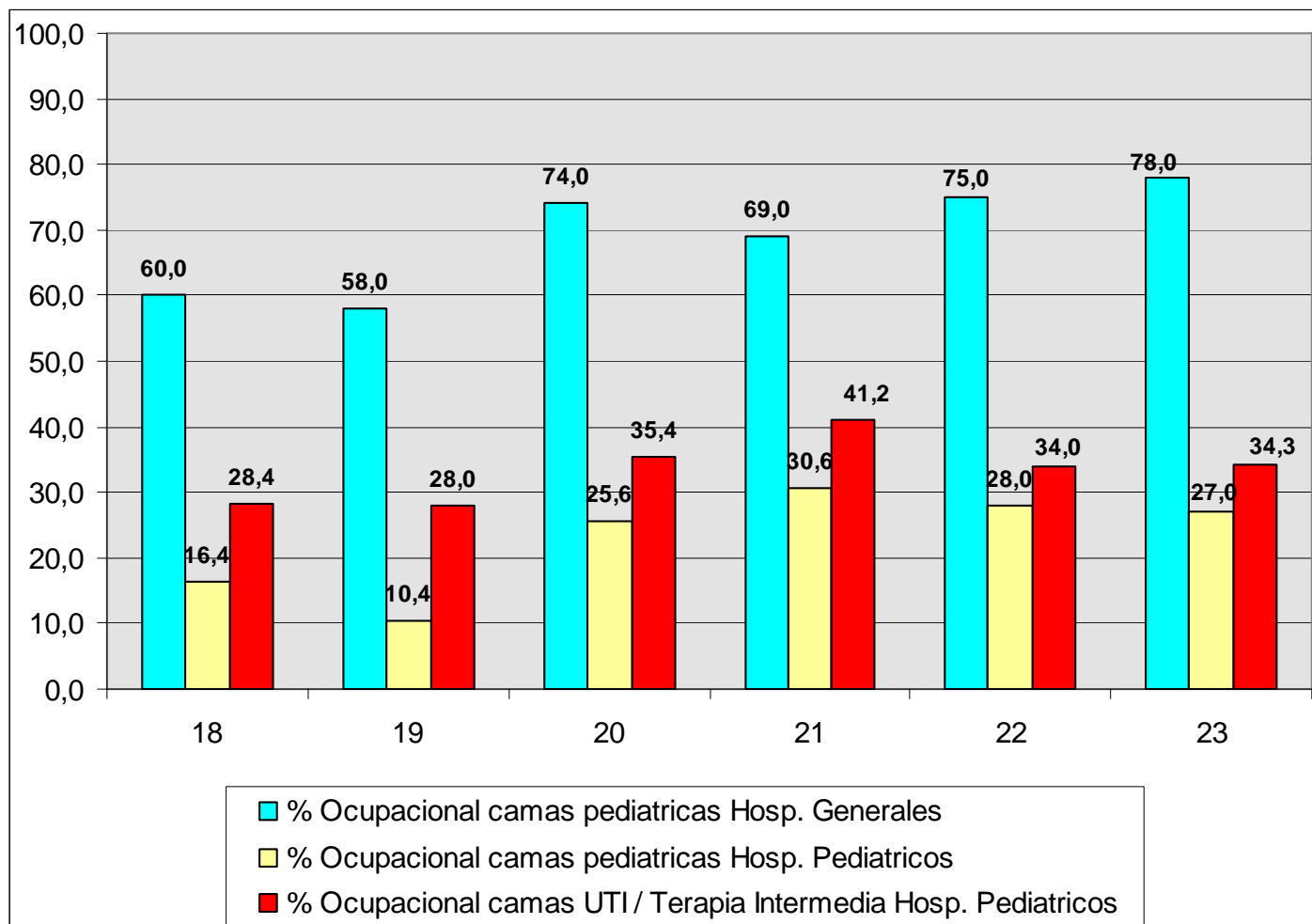
## PORCENTAJE OCUPACIONAL

**INTERNADOS POR  
INFECCION RESPIRATORIA  
AGUDA BAJA  
(IRAB)**

**MENORES de 5 AÑOS de  
EDAD**

**Corte semana 23. Año 2010**

El mayor porcentaje ocupacional por IRAB en menores de 5 años se registra en los servicios de pediatría de los Hospitales Generales de Agudos.



Actualización 18/06/2010

Fuente: Dpto. de Epidemiología. GCBA

41

# INFECCIONES RESPIRATORIAS AGUDAS SALA de SITUACION 2010

## Resumen

- Se observa demora en el registro de casos de notificación obligatoria en algunos nodos y por problemas de la red informática
- En el corriente año, el patrón histórico de predominio de casos en no residentes en Bronquiolitis en menores de 2 años se ha invertido
- La curva de casos de Bronquiolitis en menores de 2 años presentó un ascenso sostenido desde la semana 9, entrando en zona de brote.
- La curva de casos de ETI presentó un incremento sostenido desde la semana 9, transcurriendo entre zona de alarma y brote
- En ETI, los grupos de edad mas comprometidos son los menores de 5 años y el grupo de 15 a 64 años..
- La curva de casos de Neumonías presentó un ascenso sostenido desde la semana 11, entrando en zona de brote. Los grupos de edad más comprometidos son los menores de 5 años y los mayores de 15 años.
- La circulación viral global hasta la semana 23 muestra predominancia de VSR y Parainfluenza, con casos aislados de Influenza A estacional, de **Influenza B** y solo dos casos identificados de Influenza A/H1N1.
- Entre las semanas 16 y 21 la internación de casos de IRAB en menores de 5 años se incrementó un 122 %. La situación actual es estable
- El impacto sobre los servicios de salud hasta la semana 23 es alto. Con gran demanda del conurbano, especialmente en Hospitales pediátricos. Los servicios de UTI pediátrica se hallan saturados
- La dispersión geográfica de los casos de ETI en la Ciudad de Buenos Aires es generalizada
- Tendencia al incremento de la actividad de IRA, en especial Bronquiolitis y Neumonías
- La intensidad de la actividad de IRA es alta; las curvas de casos transcurren o se hallan próximas a la zona de brote

Fecha Actual 18/06/2010

42

## IRA INTERNADOS

### CASOS CONFIRMADOS DE INFLUENZA A/H1N1

### CASOS DE IRA FALLECIDOS

### Semanas 1-23. 2010

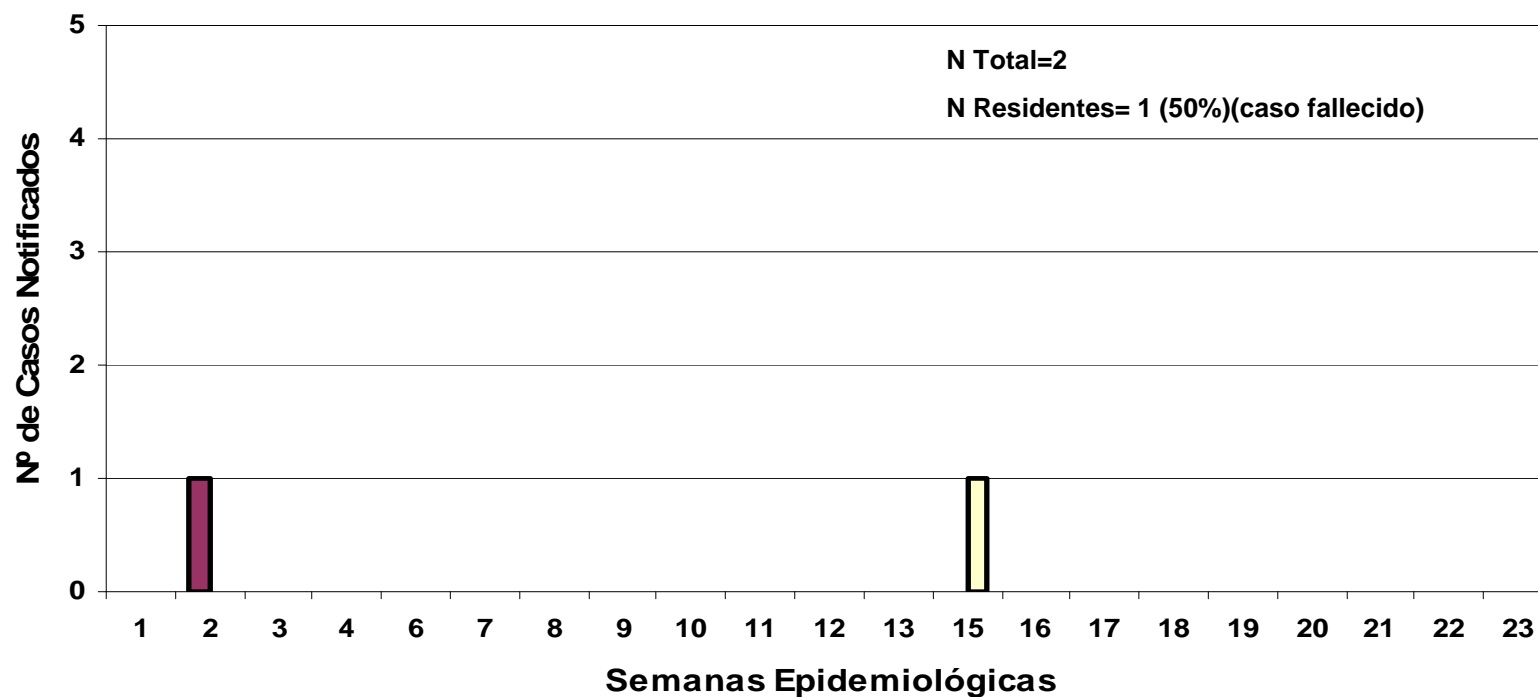
La información que se presenta a continuación muestra los datos preliminares de las **notificaciones** recibidas por el Departamento de Epidemiología, de los casos confirmados de Influenza A/H1N1 y de los casos de IRA fallecidos, entre las semanas epidemiológicas 1 a 23 del año 2010.

Fecha Actual 18/06/2010

43

## INFLUENZA A/H1N1

**Total de Notificaciones de Casos Confirmados de Influenza A/H1N1 internados en efectores públicos y privados de la Ciudad de Buenos Aires, según semana epidemiológica y lugar de residencia. Datos preliminares - SE: 1 a 23 - Año 2010**

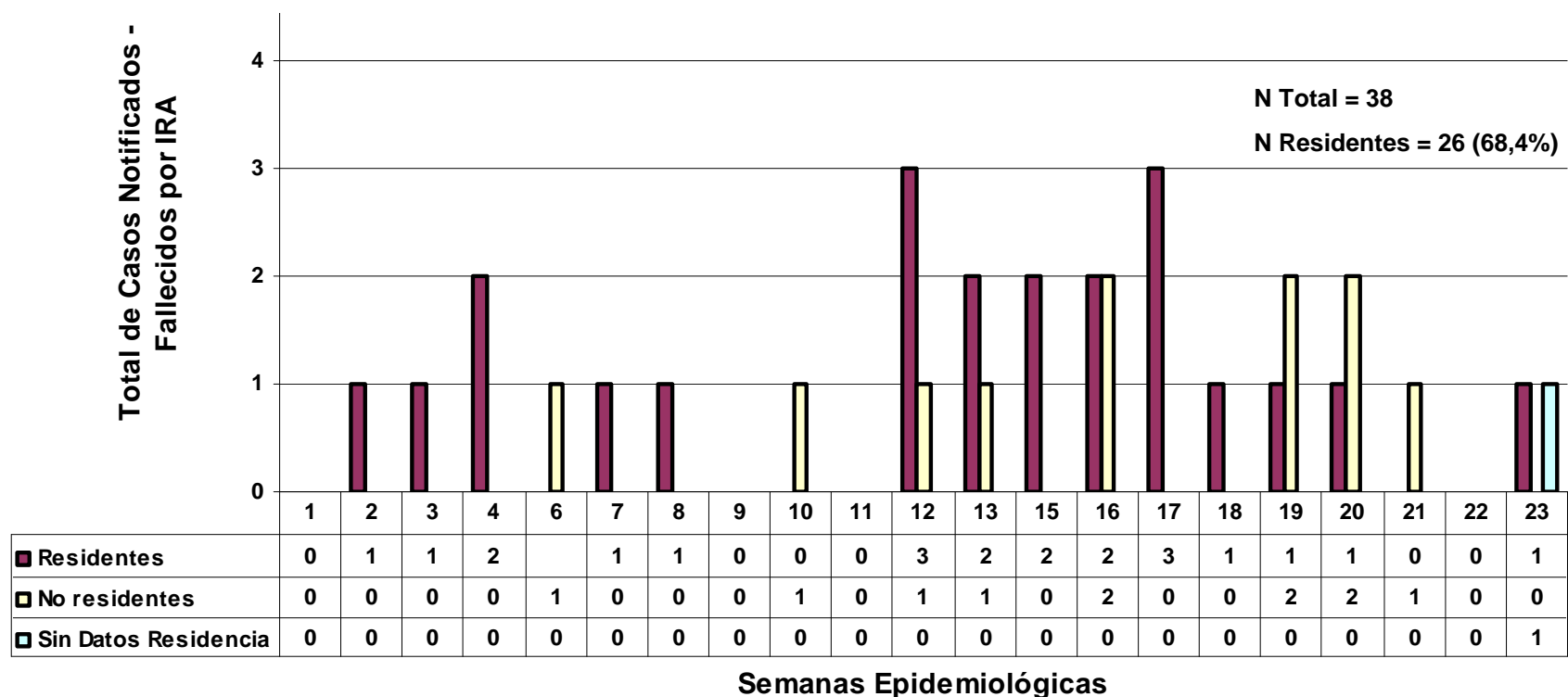


Fecha Actual 18/06/2010

■ Residentes □ No residentes

## IRA FALLECIDOS

**Total de Notificaciones de Casos de IRA Fallecidos en efectores públicos y privados de la Ciudad de Buenos Aires, según semana epidemiológica y lugar de residencia. Datos preliminares - SE: 1 a 23- Año 2010**



Fecha Actual 18/06/2010

47

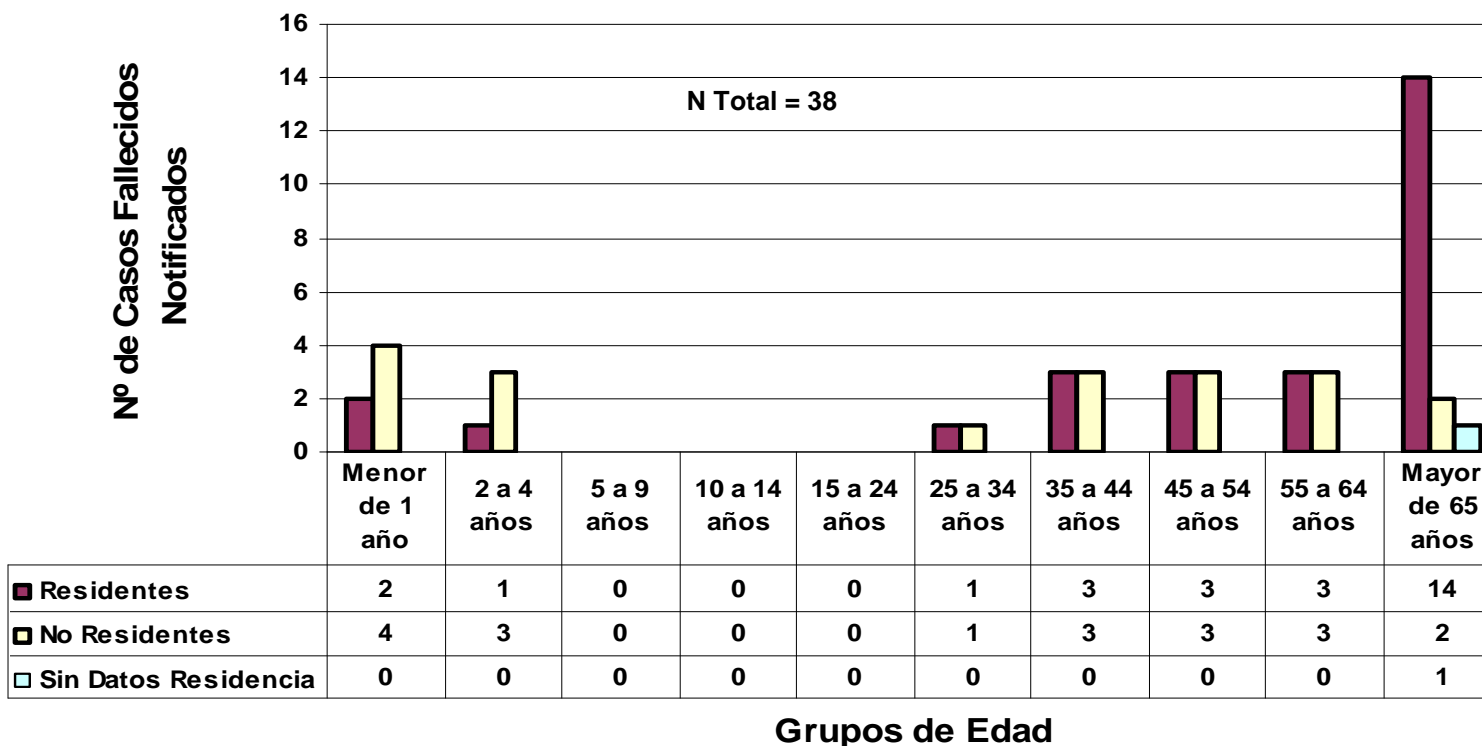
# INFECCIONES RESPIRATORIAS AGUDAS SALA de SITUACION 2010

## IRA FALLECIDOS

**Total de Notificaciones de Casos de IRA Fallecidos internados en efectores de la Ciudad de Buenos Aires.**

**Distribución por grupos de edad.**

**Datos preliminares - SE: 1 a 23 - Año 2010**

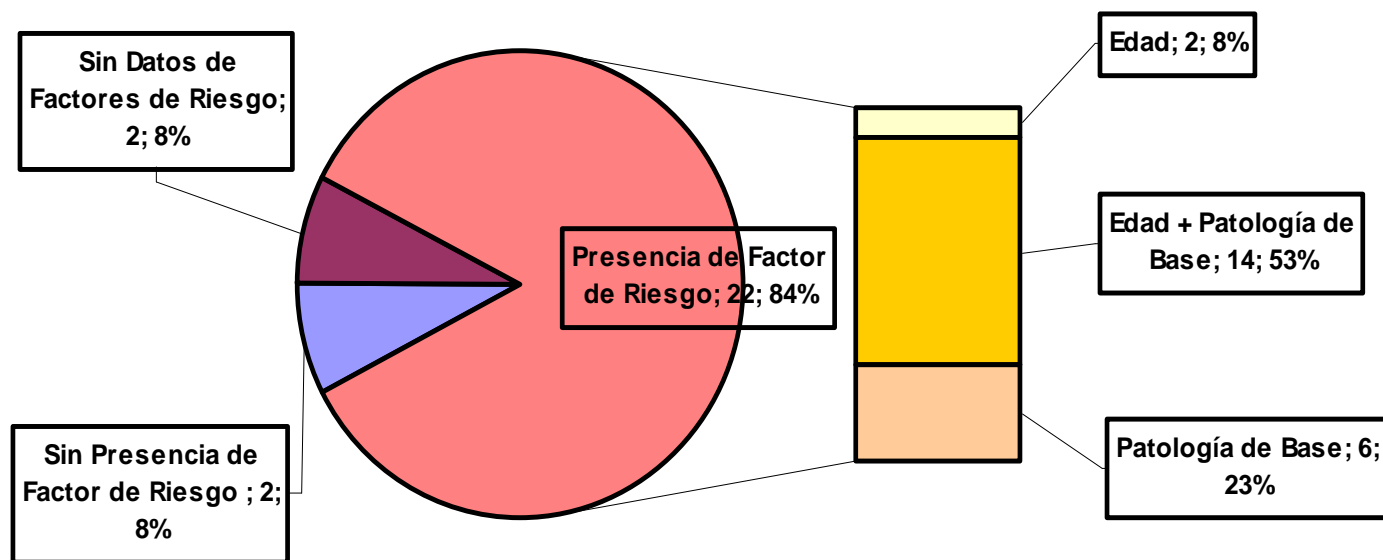


Fecha Actual 18/06/2010

48

## IRA FALLECIDOS

**Total de Notificaciones de Casos de IRA Fallecidos, Residentes en CABA**  
**internados en efectores de la Ciudad de Buenos Aires**  
**Distribución por presencia de factores de riesgo**  
**Datos preliminares - SE: 1 a 23 - Año 2010**



N Total Residentes = 26

Fecha Actual 18/06/2010

49

# IRAG, Influenza A/H1N1

## Resumen

- Entre el 04 de Enero de 2010 y el 12 de Junio de 2010, se notificaron 2 casos confirmados de Influenza A/H1N1 que fueron hospitalizados en efectores de la Ciudad de Buenos Aires, uno de ellos residentes de la Ciudad de Buenos Aires, el cual falleció y no presentaba factores de riesgo.
- Se notificaron con datos individualizados al Departamento de Epidemiología, 34 casos de IRA fallecidos, siendo residentes de la Ciudad de Buenos Aires 23 casos (67%).
- De los casos fallecidos, se confirmó un 1 caso (3%) de Influenza A/H1N1, el mismo era residente de la Ciudad de Buenos Aires.
- Del total de casos fallecidos residentes de la Ciudad de Buenos Aires 20 casos (87%) presentaban factores de riesgo; factor de riesgo edad\*: 5% (1 caso); factor de riesgo edad+patología de base: 70% (14 casos); y, factor de riesgo patología de base: 25% (5 casos).

\*Factor de Riesgo Edad: Edad menor de 5 años y mayor o igual de 65 años

Fecha Actual: 18/06/2010