

INFECCIONES RESPIRATORIAS AGUDAS

SALA DE SITUACION 2010

Semana Epidemiológica 24 (finalizada 19/06/10)

Actualización 25/06//2010

Fuente: Dpto. de Epidemiología. GCBA

1

SALA DE SITUACION

La Sala de Situación es el espacio donde se desarrolla el proceso de Análisis de la Situación de Salud (ASIS).

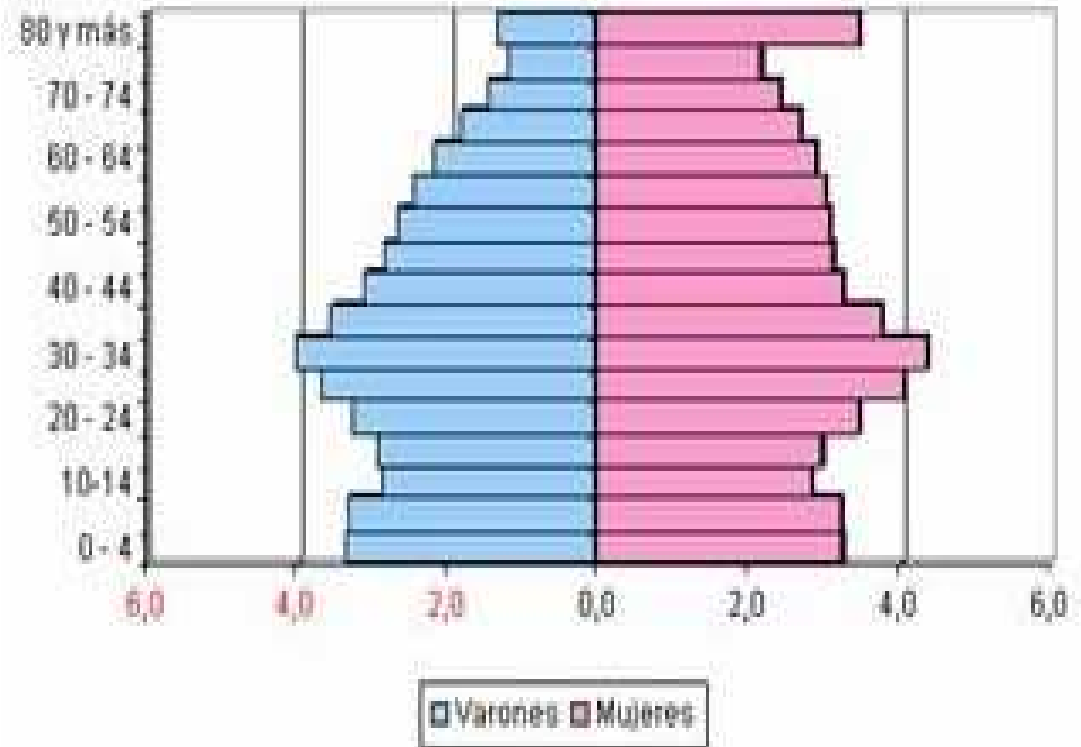
Constituye un espacio físico y/o virtual donde se encuentra información diversa y oportuna, con un flujo definido de información aprovechando las fuentes de datos existentes, evitando generar sistemas paralelos de información.

INFECCIONES RESPIRATORIAS AGUDAS SALA de SITUACION 2010

Pirámide Poblacional Ciudad de Buenos Aires Año 2010

ESTIMACIONES DE POBLACION 2010

Población	Nº	%
Menor de 2 años	79516	2,6
Menor de 5 años	201185	6,6
De 5 a 14 años	381051	12,5
De 15 a 64 años	1972826	64,5
65 y mas años	504734	16,5
Total Población	3058309	100,0



(*) Estimación al 1° de julio

Realización: Departamento de Análisis Estadístico, DES, GCBA. Sobre
publicación de la Dirección General de Estadística y Censos, GCBA.

Fuente: INDEC Análisis Demográfico N°31

La vigilancia de las Infecciones Respiratorias Agudas (IRA) en la Ciudad de Buenos Aires se realiza mediante la identificación y notificación del caso sospechoso.

Definiciones operativas para carga de casos

Bronquiolitis en menores de 2 años

Todo niño menor de 2 años, con primer o segundo episodio de sibilancias, asociado a evidencia clínica de infección viral con síntomas de obstrucción bronquial periférica, taquipnea, tiraje, o espiración prolongada, con o sin fiebre.

Enfermedad tipo Influenza

Aparición súbita de fiebre mayor de 38° con tos y/o dolor de garganta, en ausencia de otras causas

Neumonías

Enfermedad respiratoria aguda febril con tos, dificultad respiratoria y taquipnea,

Definiciones operativas para carga de casos

INFECCIÓN RESPIRATORIA AGUDA GRAVE (IRAG)

Cuadro clínico representado por la aparición súbita de fiebre superior a 38° C mas tos o dolor de garganta asociado a disnea o dificultad para respirar y que requiera hospitalización.

INFECCIONES RESPIRATORIAS AGUDAS FALLECIDOS

Cualquier caso de IRA (ETI, Bronquiolitis, Neumonías) que fallece.

INFLUENZA AH1N1

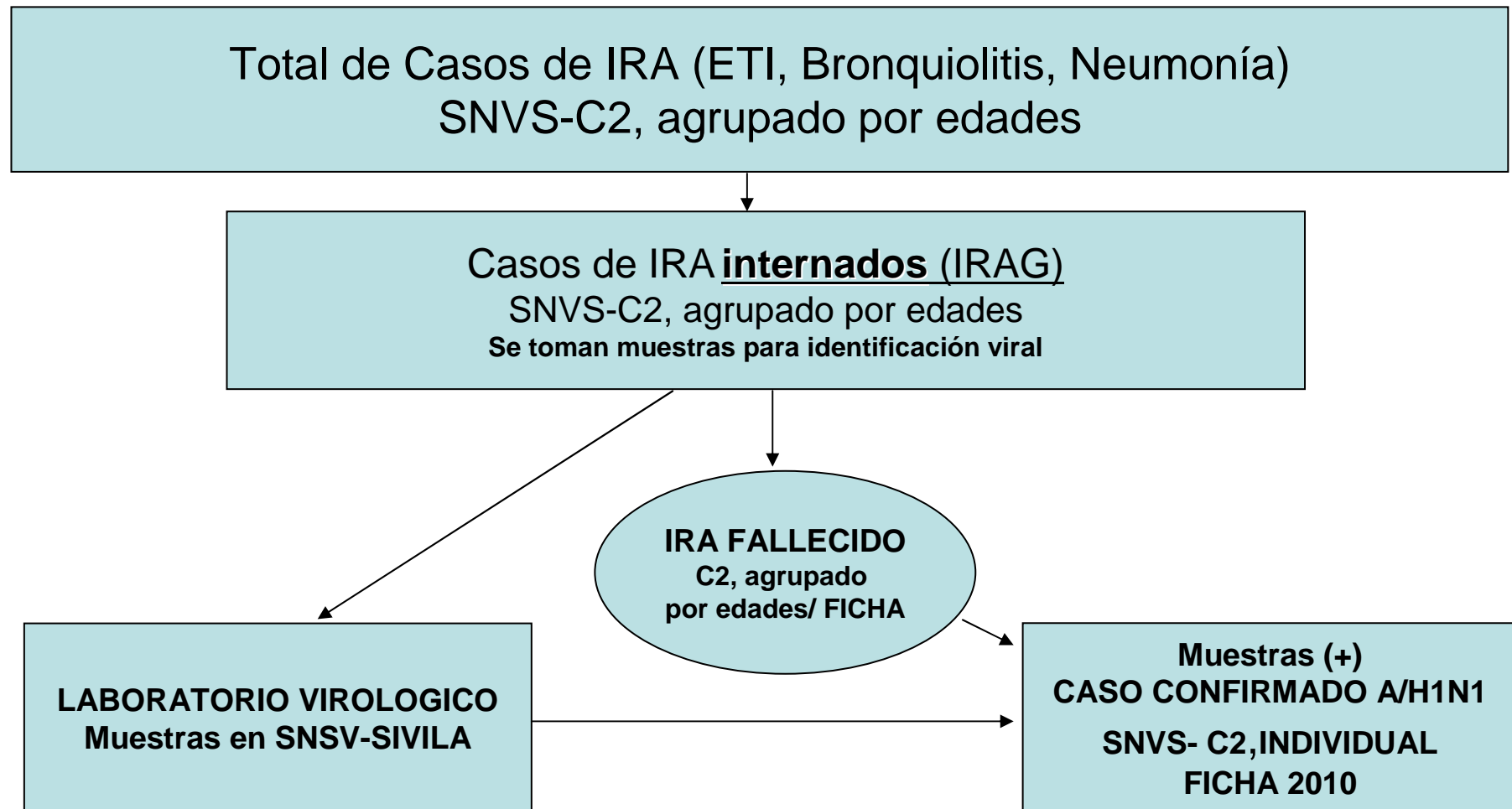
Toda persona que presente enfermedad respiratoria aguda febril (>38° C) en un espectro que va de enfermedad tipo influenza a neumonía

CASO CONFIRMADO DE INFLUENZA A/H1N1

El caso sospechoso con diagnóstico de laboratorio positivo para influenza A/H1N1 por laboratorios de referencia de la Ciudad o por el Instituto Malbrán.

Flujo de información

INFECCIONES RESPIRATORIAS AGUDAS SALA de SITUACION 2010



Actualización 25/06//2010

Fuente: Dpto. de Epidemiología. GCBA

6

INFECCIONES RESPIRATORIAS AGUDAS SALA de SITUACION 2010

Bronquiolitis en menores de 2 años

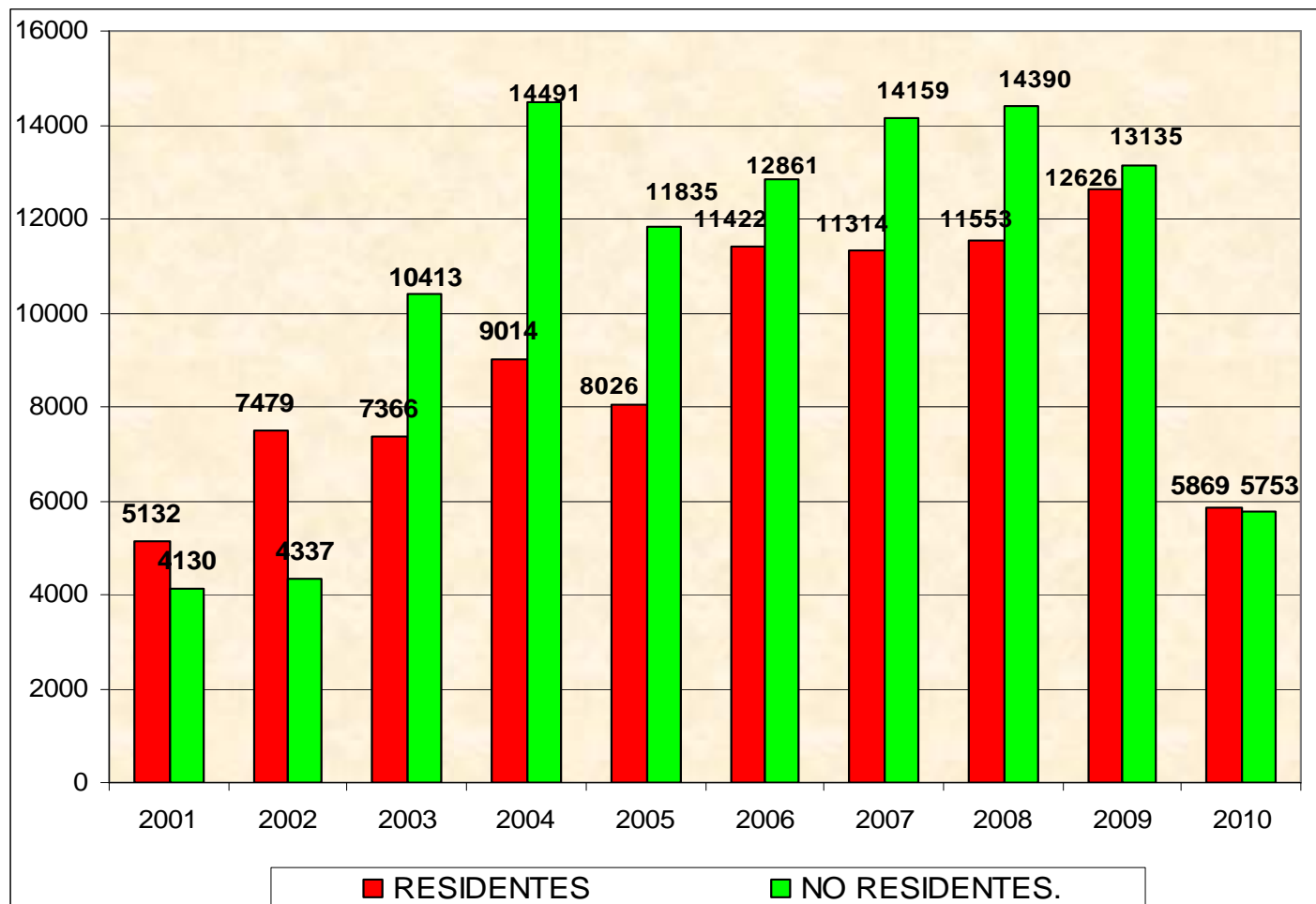
Total de casos notificados según residencia habitual Serie histórica 2001 - 2010

Año 2010 hasta la semana 24 *

Desde el año 2003 el número de casos atendidos de pacientes NO residentes superó a los casos en residentes

En el acumulado de casos del año 2010, se advierte un cambio de este patrón, comenzando a predominar los casos en residentes

* Datos incompletos por retraso en la notificación



Actualización 25/06/2010

Fuente: Dpto. de Epidemiología. GCBA

7

Bronquiolitis en menores de 2 años

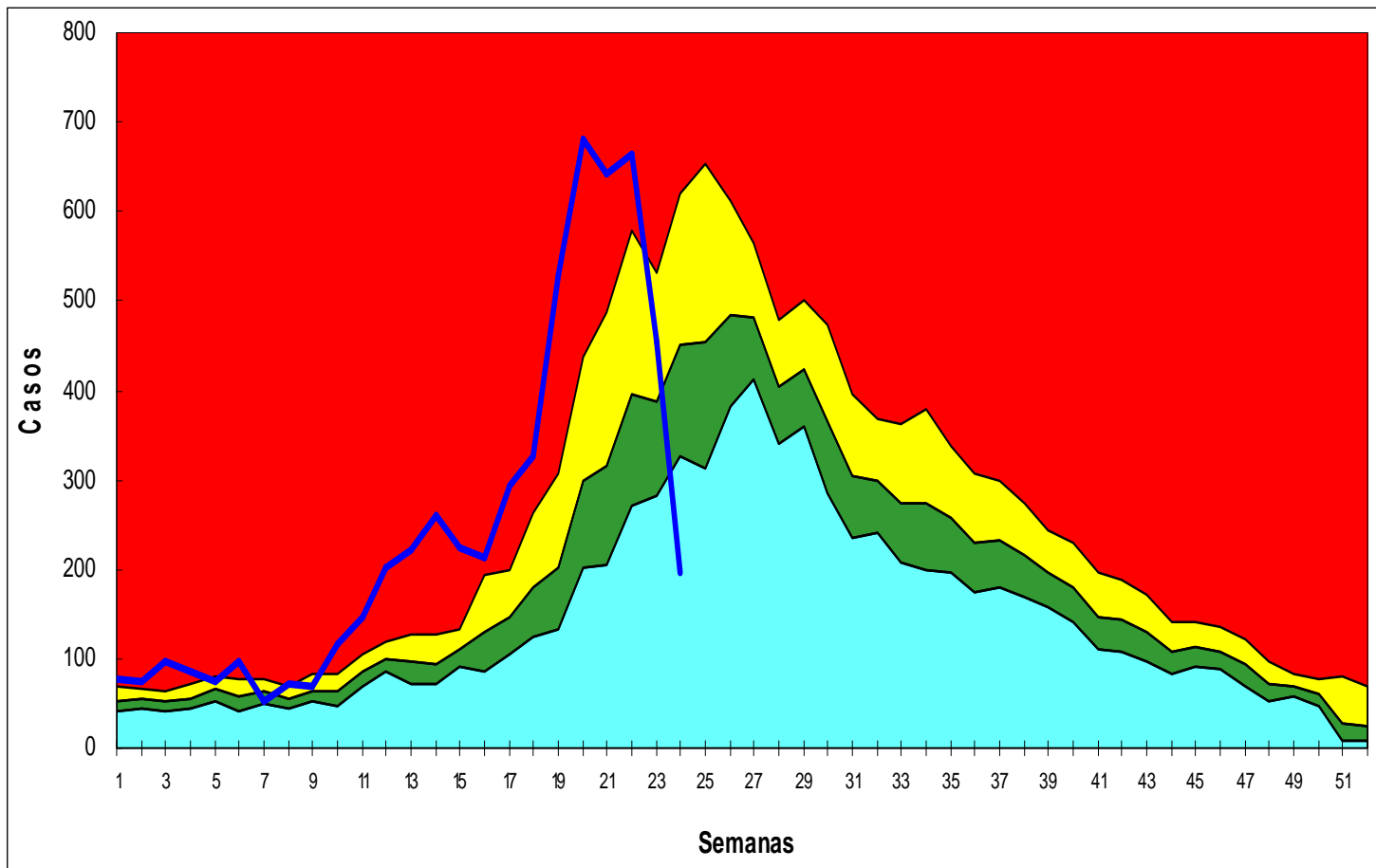
Corredor endémico semanal hasta SE 24
Residentes en Ciudad de Buenos Aires. Año 2010

El patrón estacional histórico de máxima actividad ocurriría entre las semanas 20 a 31 del año.

En el corriente año los casos notificados presentan un incremento adelantado respecto del patrón estacional histórico.

Desde la SE 9, la curva de casos presenta una tendencia creciente ingresando en zona de brote.

La caída de la curva en las últimas semanas es debida al retraso en la notificación.



Actualización 25/06//2010

Fuente: Dpto. de Epidemiología. GCBA

8

INFECCIONES RESPIRATORIAS AGUDAS SALA de SITUACION 2010

Bronquiolitis en menores de 2 años

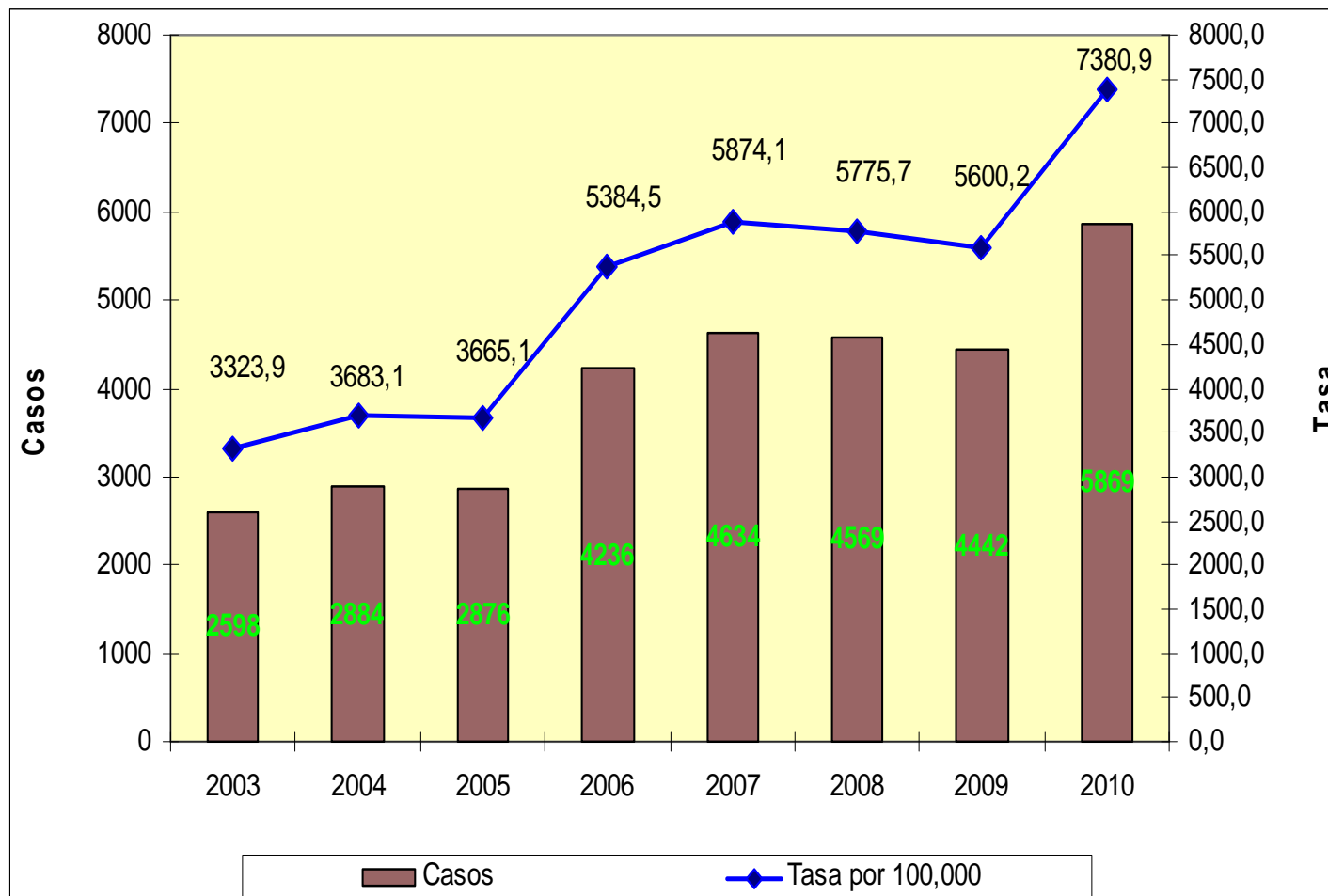
Residentes en Ciudad de Buenos Aires

Casos y Tasas por 100.000 Habitantes

Casos acumulados hasta la semana epidemiológica 24

Serie histórica 2003 - 2010

La serie histórica con los casos y tasas por 100.000 habitantes hasta la SE 24 muestra que, **a igual período**, la notificación en el año 2010 es superior a lo observado en años anteriores, en residentes de CABA



Actualización 25/06//2010

Fuente: Dpto. de Epidemiología. GCBA

9

INFECCIONES RESPIRATORIAS AGUDAS SALA de SITUACION 2010

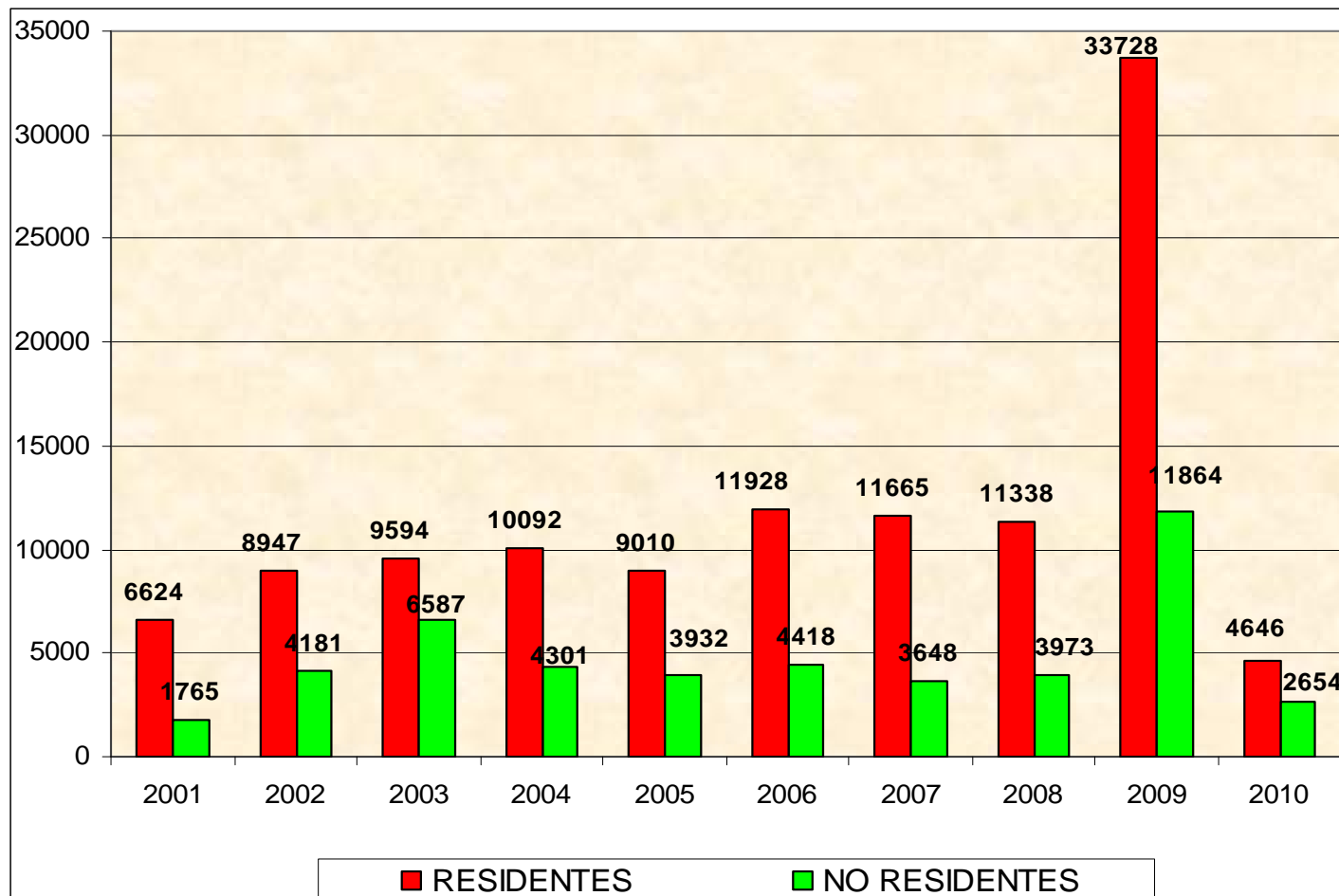
Enfermedad tipo Influenza (ETI)

**Total de casos notificados según residencia habitual
Serie histórica 2001 - 2010**

Año 2010 hasta la semana 24 *

En esta serie histórica se observa el predominio de los casos de ETI atendidos en residentes sobre No residentes

* Datos incompletos por retraso en la notificación



Actualización 25/06/2010

Fuente: Dpto. de Epidemiología. GCBA

10

Enfermedad tipo Influenza (ETI)

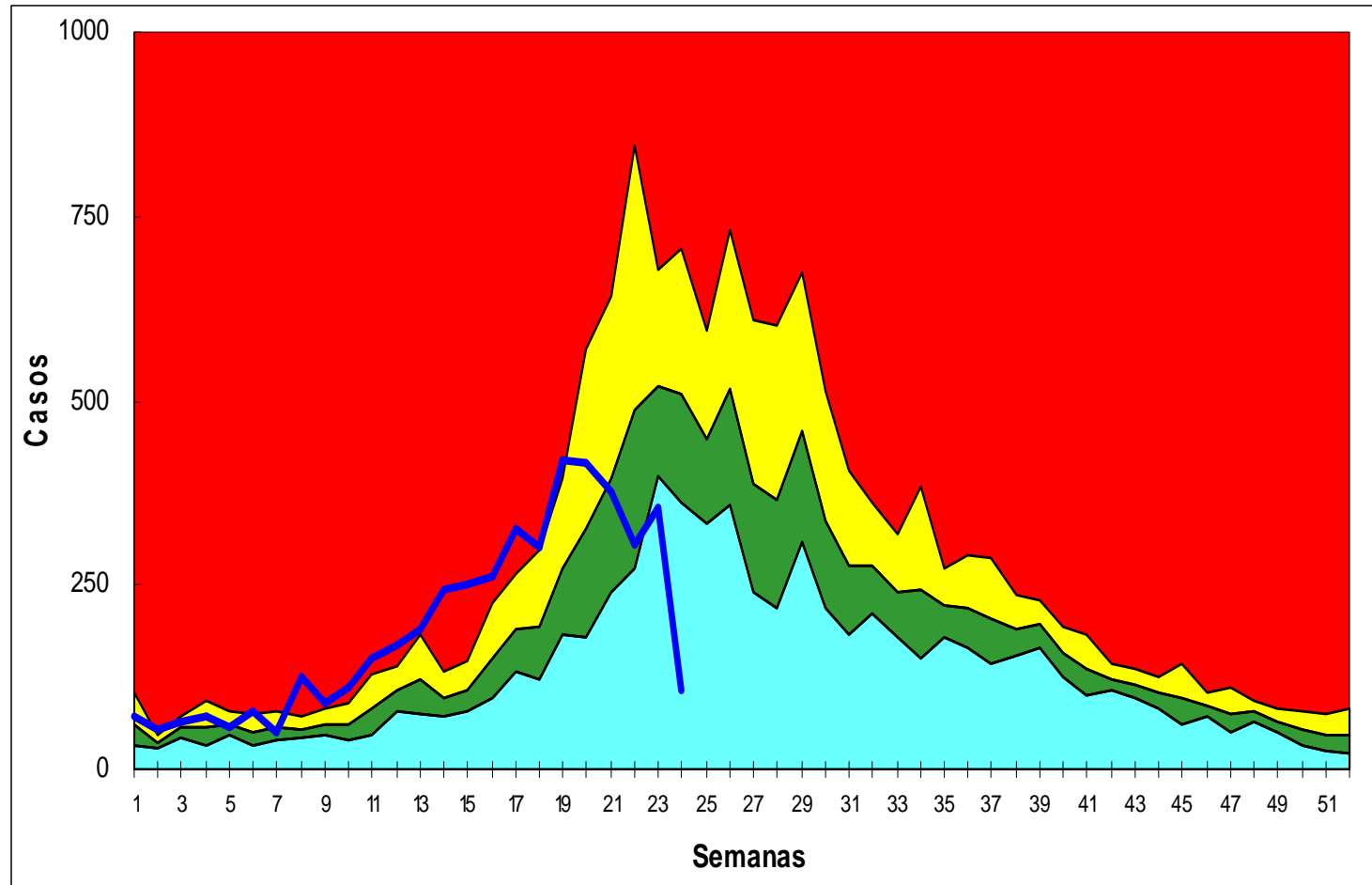
**Corredor endémico
semanal hasta SE 24
Residentes en Ciudad de
Buenos Aires. Año 2010**

El patrón estacional histórico de máxima actividad ocurriría entre las semanas 20 a 31 del año.

La curva de casos del presente año presentó una tendencia al ascenso desde la SE 9, transcurriendo entre las zonas de alarma y brote.

Actualmente se observa tendencia a la disminución de casos, ingresando a zona de seguridad

La caída de la curva en las últimas semanas es debido al retraso en la notificación.



Actualización 25/06//2010

Fuente: Dpto. de Epidemiología. GCBA

11

INFECCIONES RESPIRATORIAS AGUDAS SALA de SITUACION 2010

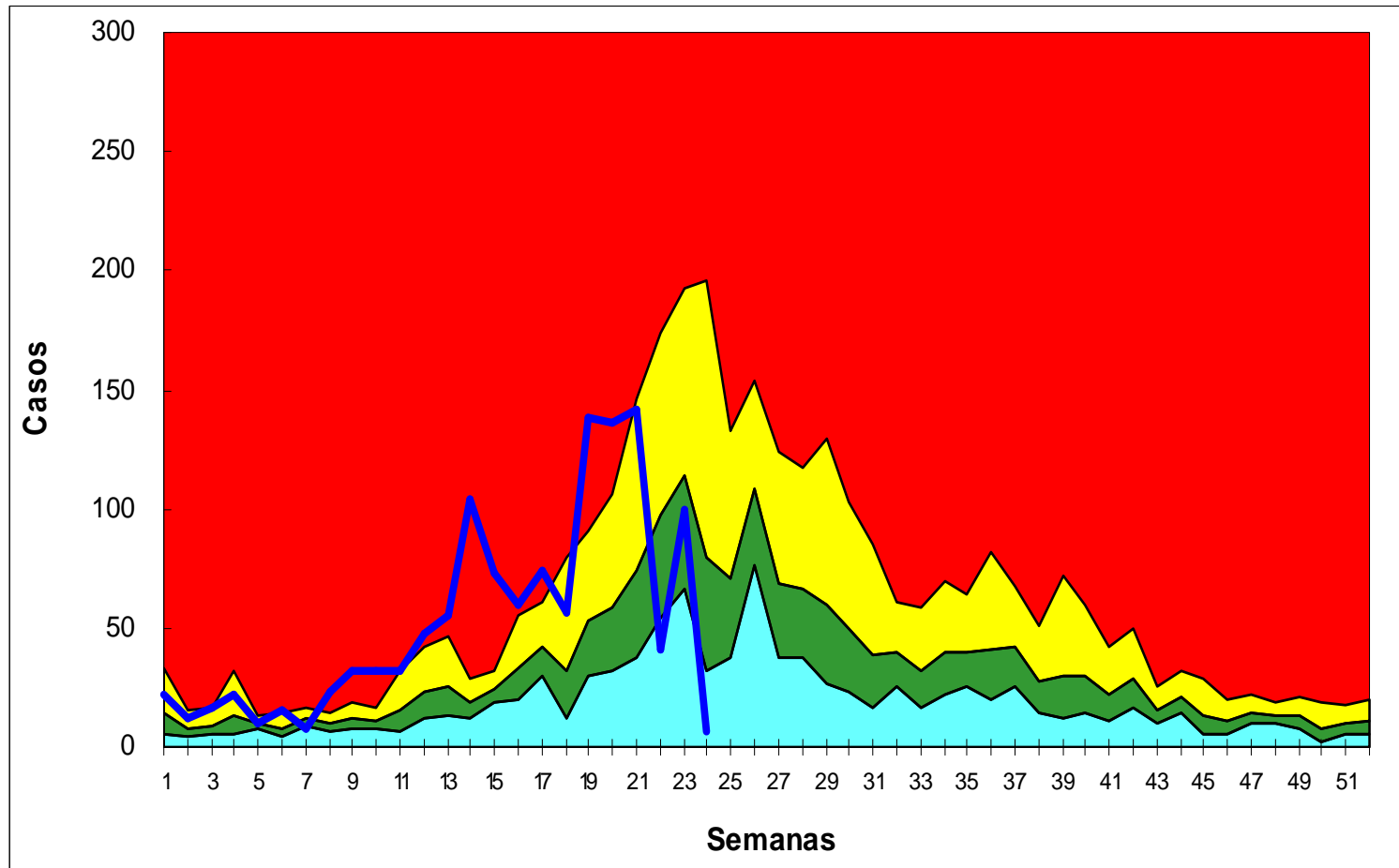
Enfermedad tipo Influenza (ETI) en menores de 5 años

**Corredor endémico
semanal hasta SE 24**
**Residentes en Ciudad
de Buenos Aires**
Año 2010

La curva de casos del presente año muestra un ascenso sostenido a partir de la semana 8, transcurriendo entre las zonas de alarma y brote.

Actualmente se observa tendencia a la disminución de casos, ingresando a zona de seguridad.

La caída de la curva en las últimas semanas es debido al retraso en la notificación.



Fecha Actual 25/06/2010

Fuente: Dpto. de Epidemiología. GCBA

12

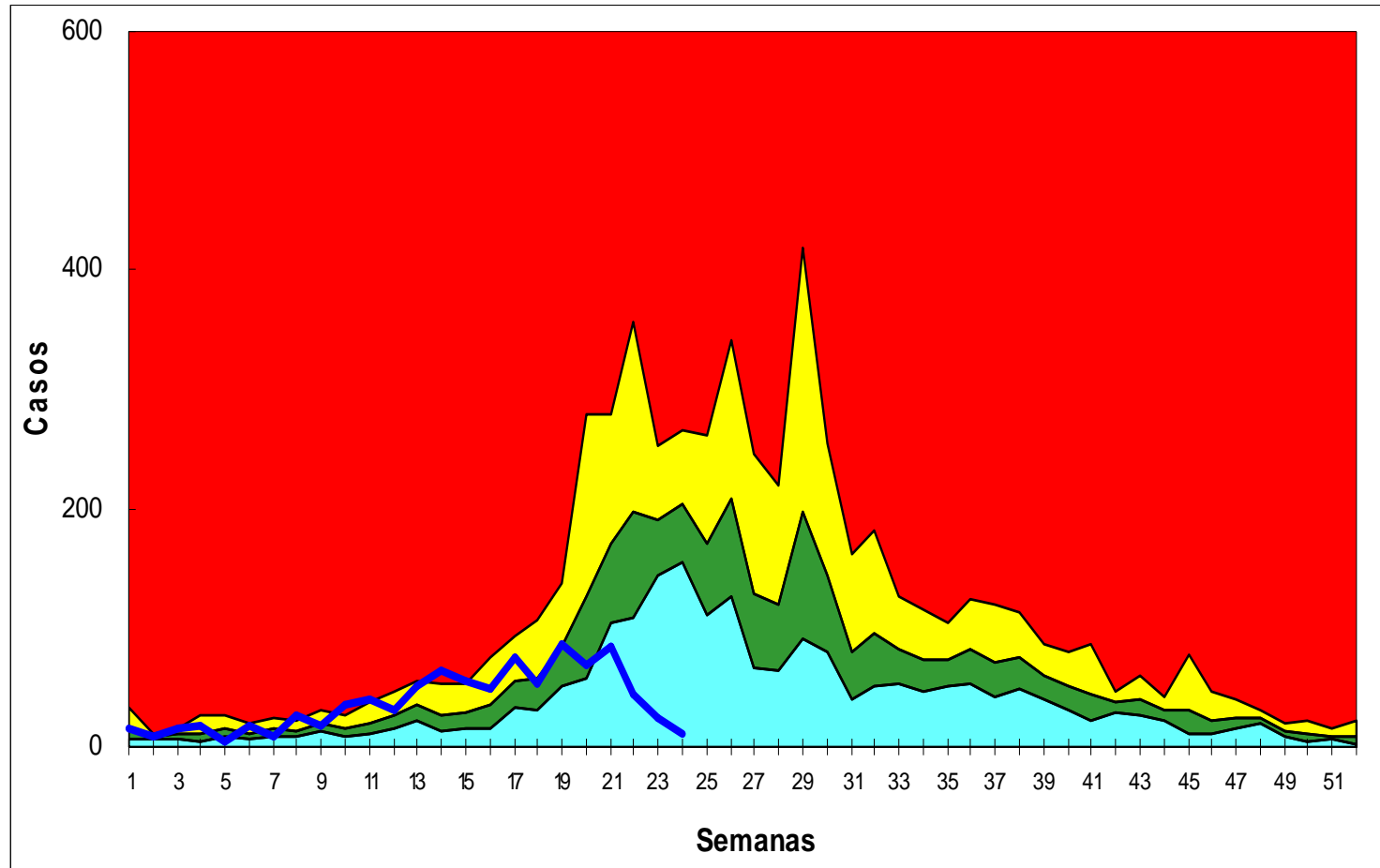
INFECCIONES RESPIRATORIAS AGUDAS SALA de SITUACION 2010

Enfermedad tipo Influenza (ETI)

De 5 a 14 años de edad
Corredor endémico
semanal hasta SE 24
Residentes en Ciudad
de Buenos Aires
Año 2010

Actualmente la curva de casos del presente año transcurre entre zonas de seguridad y éxito.

La caída de la curva en las últimas semanas es debido al retraso en la notificación.



Fecha Actual 25/06/2010

Fuente: Dpto. de Epidemiología. GCBA

13

INFECCIONES RESPIRATORIAS AGUDAS SALA de SITUACION 2010

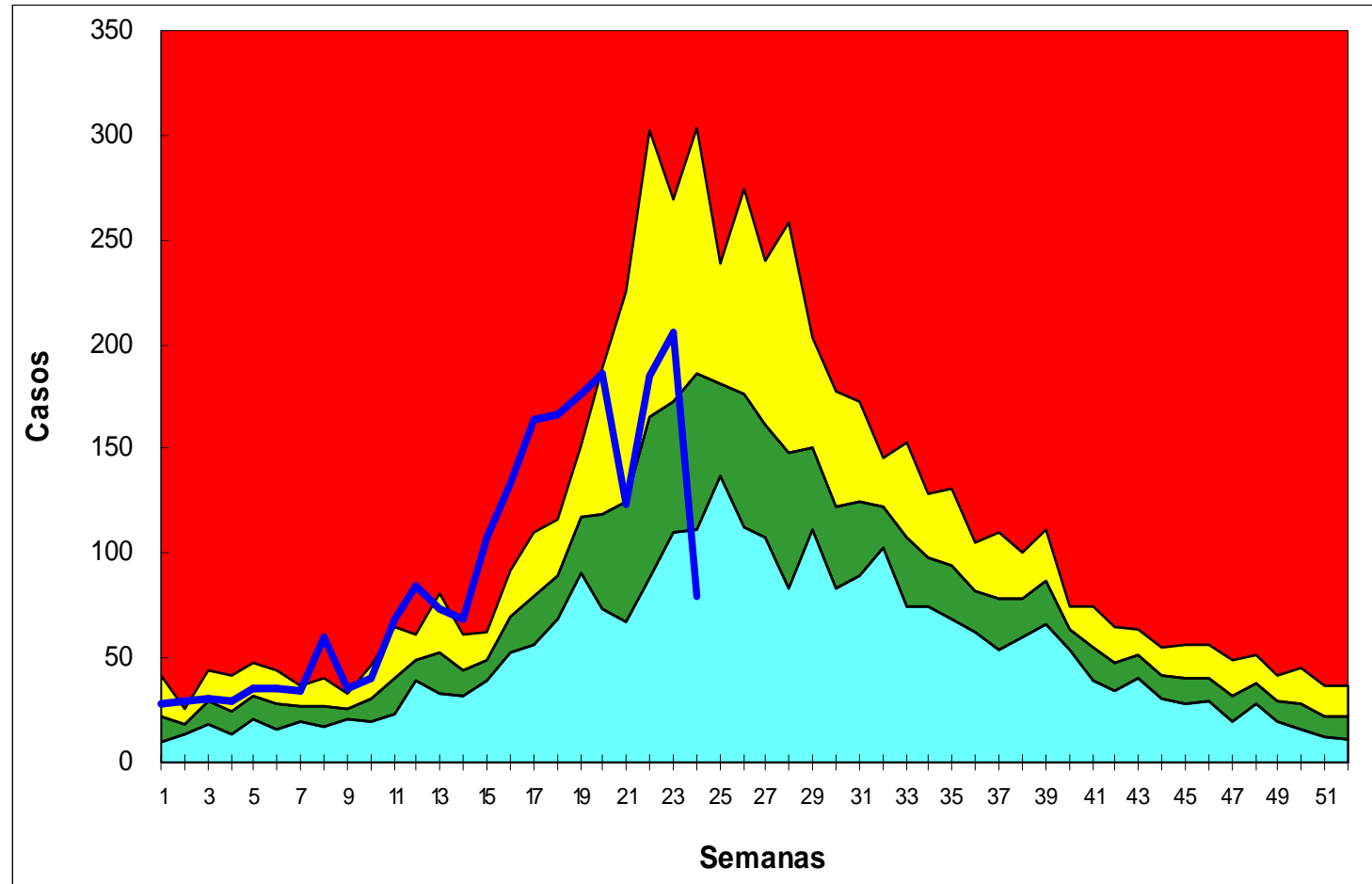
Enfermedad tipo Influenza (ETI)

De 15 a 64 años de edad

**Corredor endémico
semanal hasta SE 24
Residentes en Ciudad
de Buenos Aires
Año 2010**

La curva de casos del presente año muestra un ascenso sostenido a partir de la semana 9, transcurriendo entre las zonas de alarma y brote.

La caída de la curva en las últimas semanas es debido al retraso en la notificación.



Fecha Actual 25/06/2010

Fuente: Dpto. de Epidemiología. GCBA

14

INFECCIONES RESPIRATORIAS AGUDAS SALA de SITUACION 2010

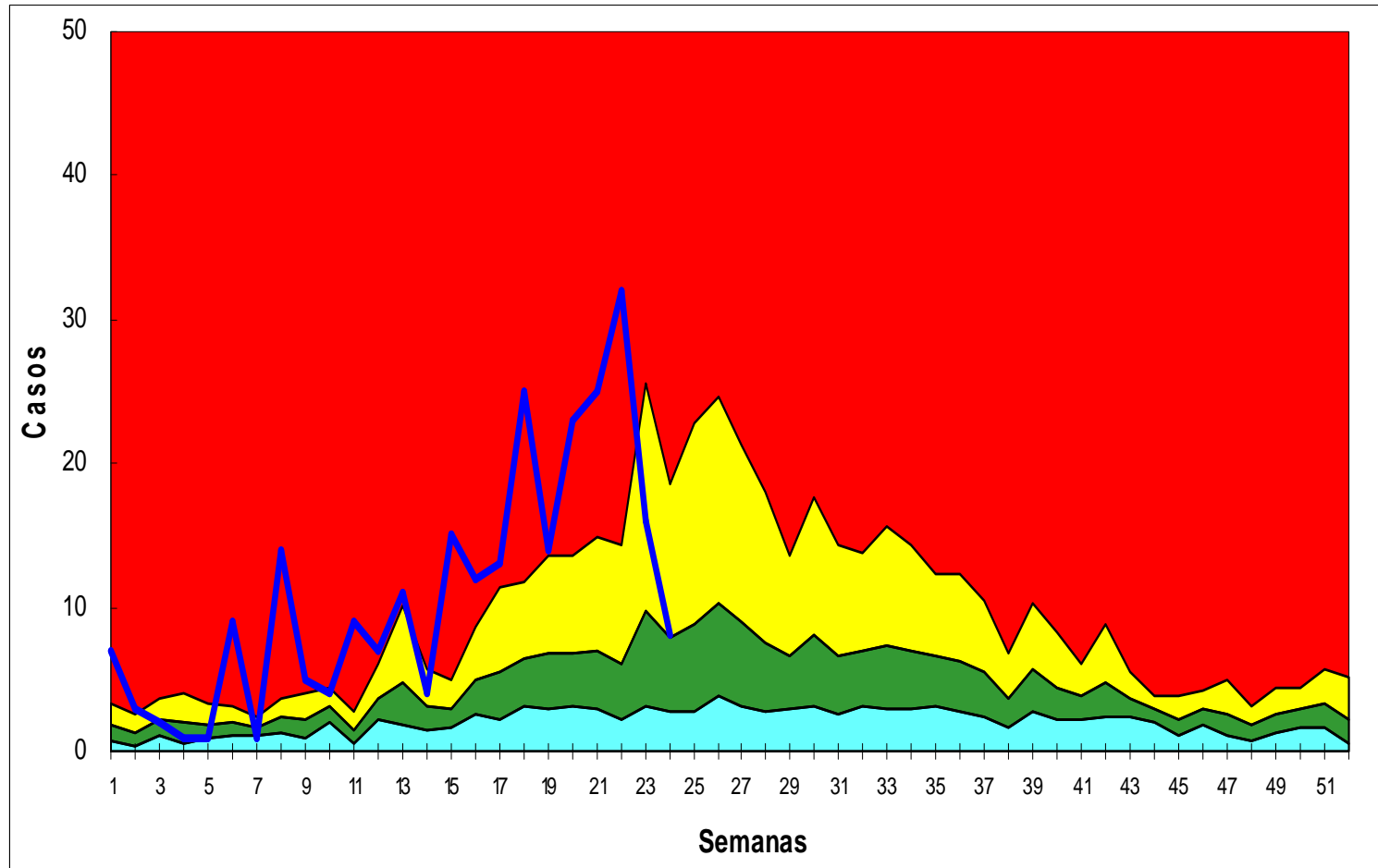
Enfermedad tipo Influenza (ETI)

Mayores de 64 años

**Corredor endémico
semanal hasta SE 24
Residentes en Ciudad
de Buenos Aires
Año 2010**

La curva de casos en el presente año es irregular con una tendencia en aumento, transcurriendo en zona de alarma desde la SE 16

La caída de la curva en las últimas semanas es debida al retraso en la notificación



Fecha Actual 25/06/2010

Fuente: Dpto. de Epidemiología. GCBA

15

INFECCIONES RESPIRATORIAS AGUDAS SALA de SITUACION 2010

Enfermedad tipo Influenza (ETI)

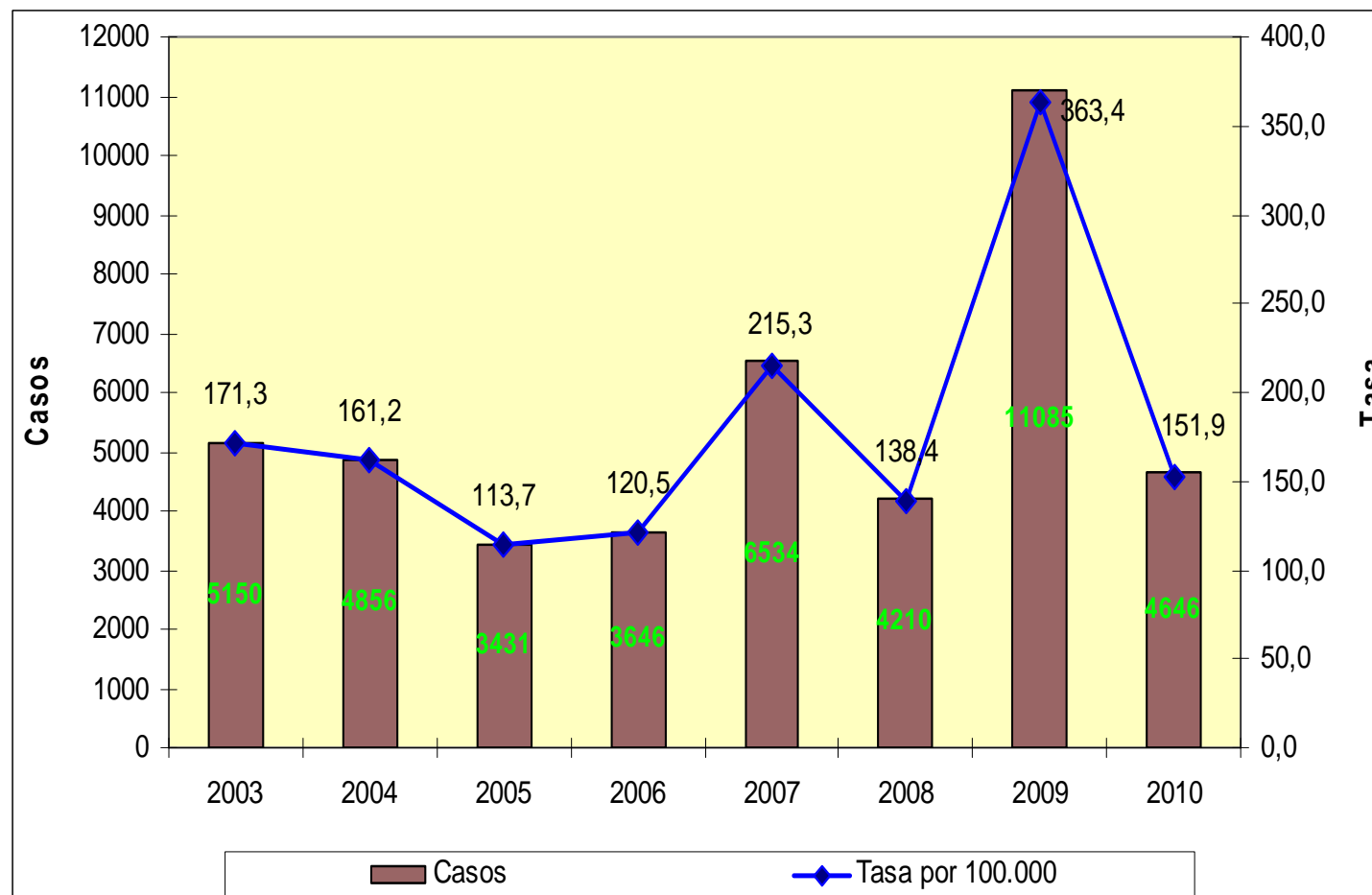
Residentes en Ciudad de Buenos Aires
Casos y Tasas
por 100.000 Habitantes

Casos acumulados
hasta la semana
epidemiológica 24

Serie histórica 2003 - 2010

La serie histórica con los casos y tasas por 100.000 habitantes hasta la SE 24 muestra que **a igual período**, la notificación en el año 2010 es inferior o similar respecto de los últimos años.

No obstante debe recordarse que existe retraso en la notificación



Actualización 25/06//2010

Fuente: Dpto. de Epidemiología. GCBA

16

INFECCIONES RESPIRATORIAS AGUDAS SALA de SITUACION 2010

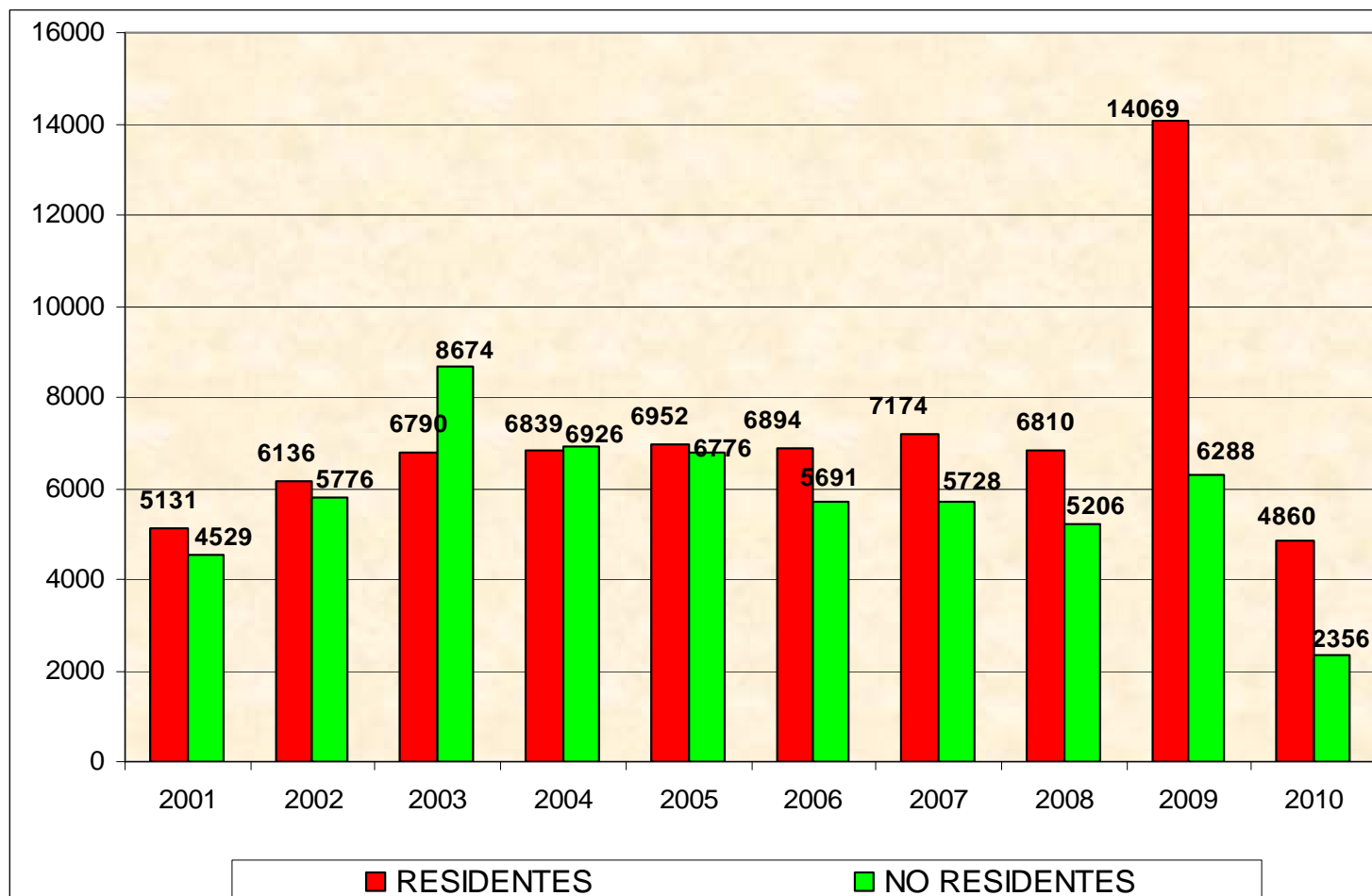
Neumonías

Total de casos
notificados según
residencia habitual
Serie histórica 2001-2010

Año 2010 hasta
la semana 24 *

En esta serie histórica se observa que, con excepción de los años 2003 y 2004, la atención de los casos de neumonía en residentes supera a los No residentes.

* Datos incompletos por retraso en la notificación



Actualización 25/06/2010

Fuente: Dpto. de Epidemiología. GCBA

17

Neumonías

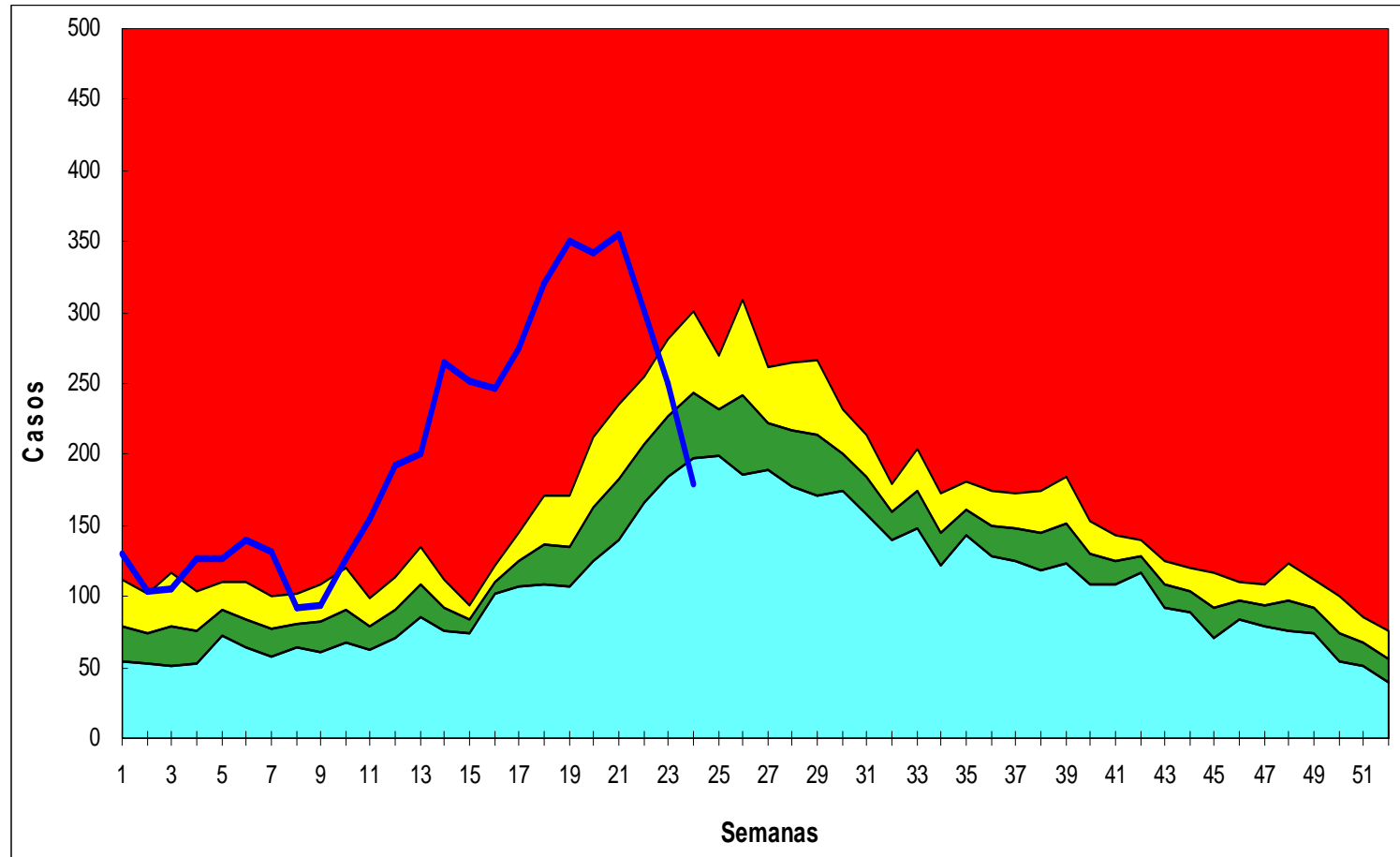
**Corredor Endémico
semanal hasta SE 24
Residentes en Ciudad
de Buenos Aires
Año 2010**

El patrón estacional histórico de máxima actividad ocurriría entre las semanas 20 a 31 del corriente año.

Sin embargo la curva de casos del presente año transcurre entre zonas de alerta y brote hasta la SE 8.

Desde la SE 11 presenta una tendencia en ascenso, en situación de brote.

La caída de la curva en las últimas semanas es debido al retraso al retraso en la notificación



Actualización 25/06//2010

Fuente: Dpto. de Epidemiología. GCBA

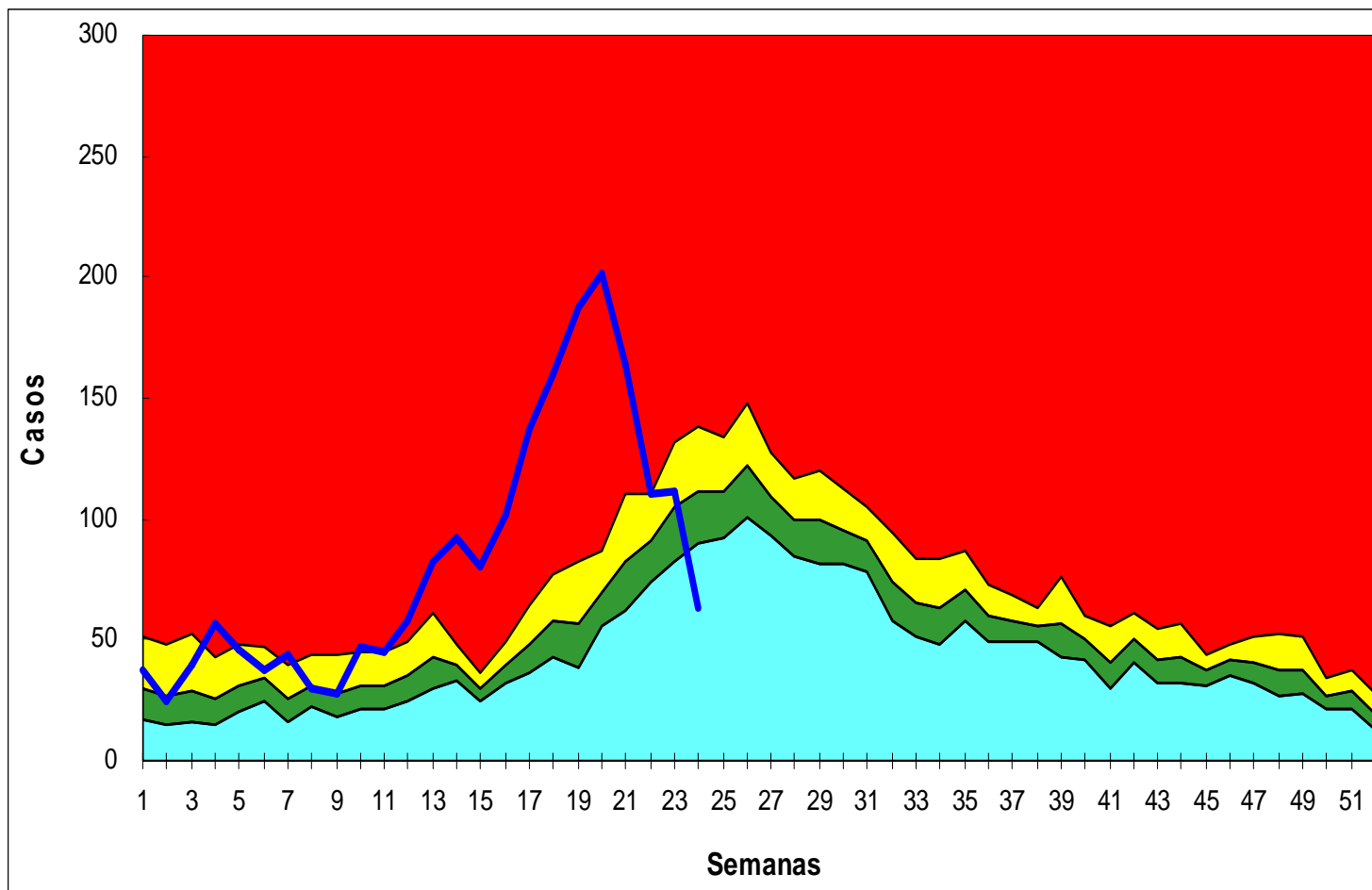
18

Neumonías en menores de 5 años

**Corredor endémico
semanal hasta SE 24
Residentes en Ciudad
de Buenos Aires
Año 2010**

La curva de casos para el presente año registra un ascenso sostenido a partir de la semana 11, ingresando en zona de brote.

La caída de la curva en las últimas semanas es debido al retraso en la notificación



Fecha Actual 25/06/2010

Fuente: Dpto. de Epidemiología. GCBA

19

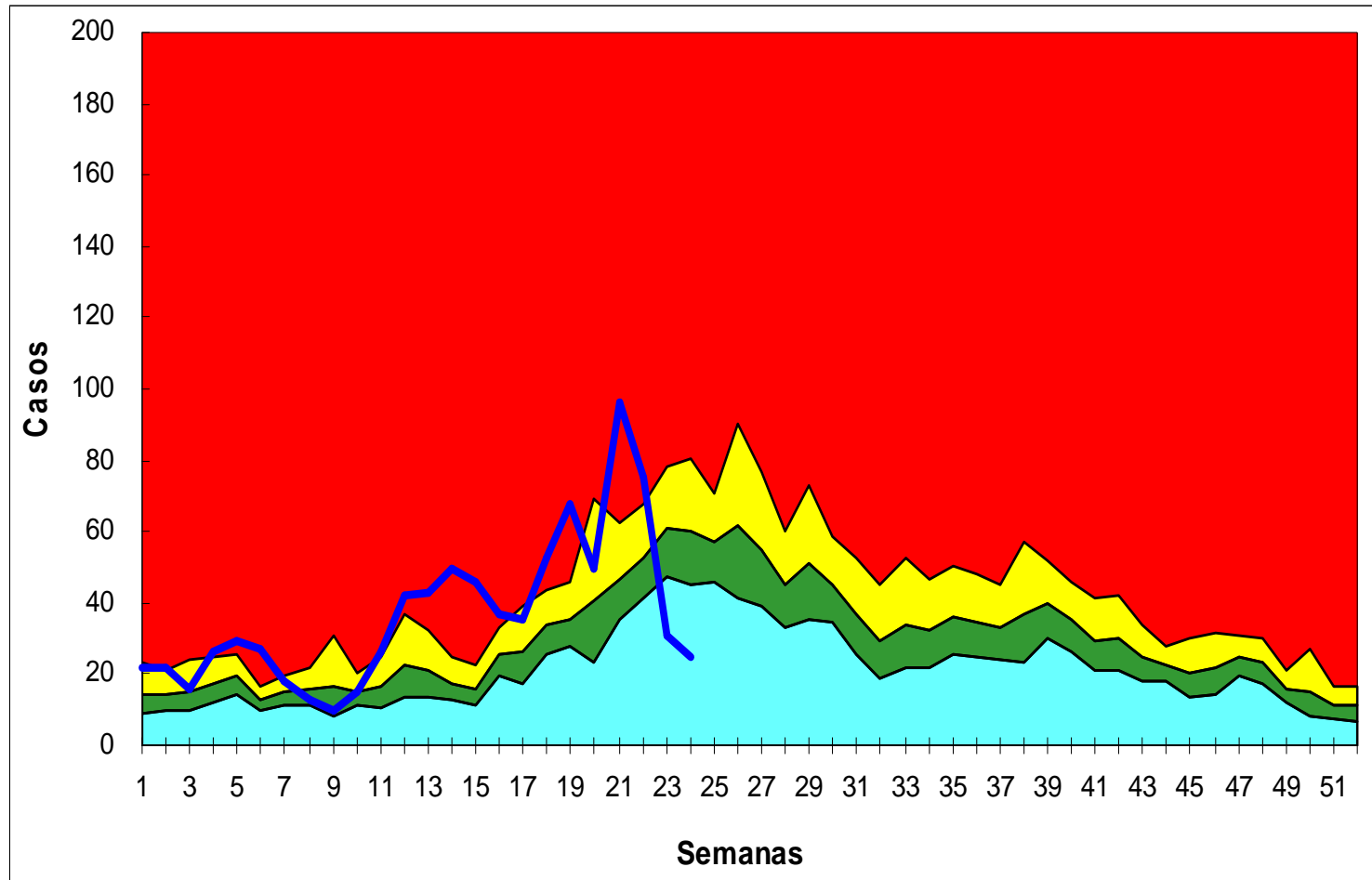
INFECCIONES RESPIRATORIAS AGUDAS SALA de SITUACION 2010

Neumonía

**De 5 a 14 años de edad
Corredor endémico
semanal hasta SE 24
Residentes en Ciudad
de Buenos Aires
Año 2010**

La curva de casos del presente año presenta una tendencia en ascenso desde la semana 11, transcurriendo entre zonas de alarma y brote.

La caída de la curva en las últimas semanas es debida al retraso en la notificación



Fecha Actual 25/06/2010

Fuente: Dpto. de Epidemiología. GCBA

20

INFECCIONES RESPIRATORIAS AGUDAS SALA de SITUACION 2010

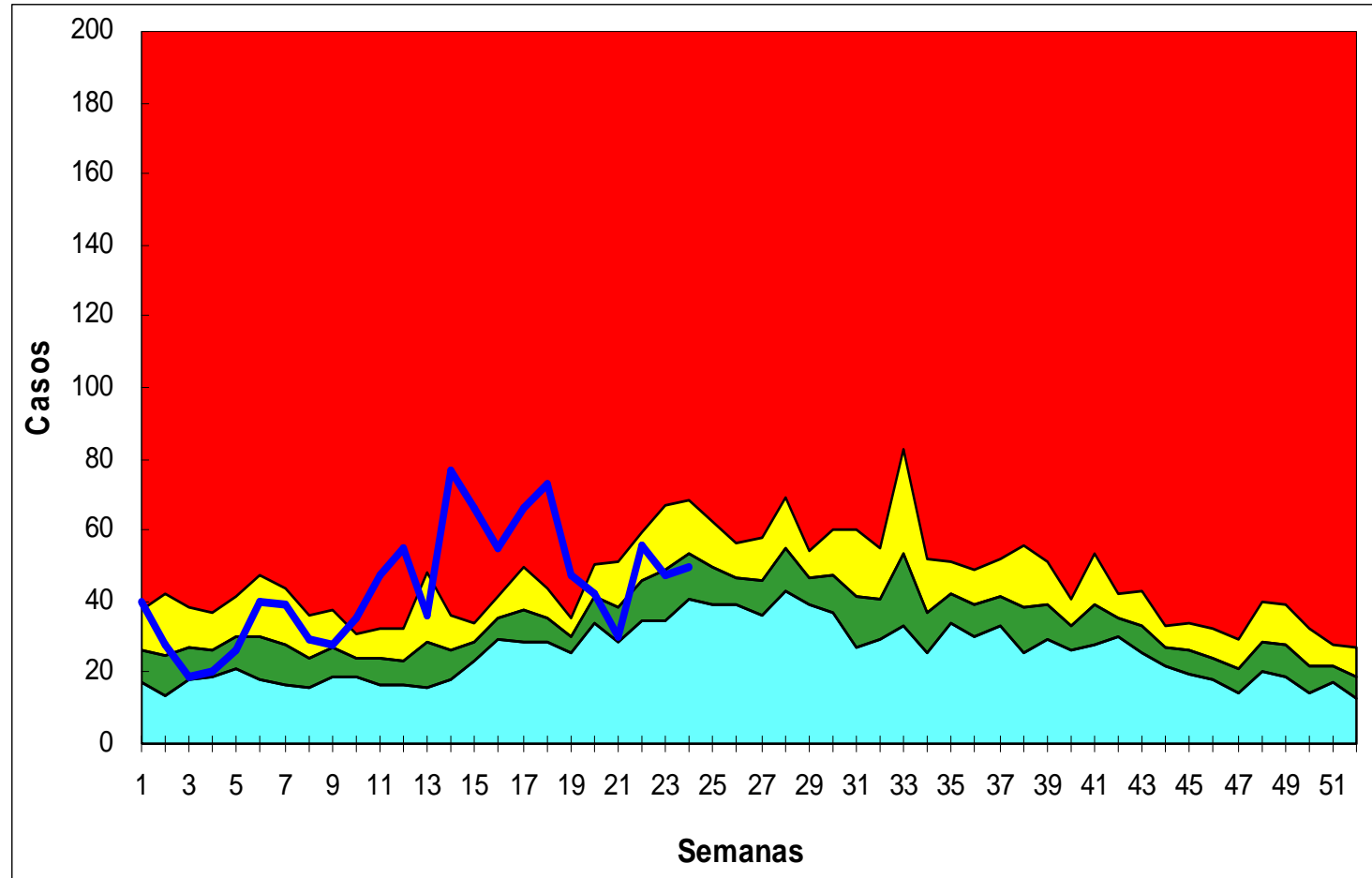
Neumonía

De 15 a 64 años de edad

**Corredor endémico
semanal hasta SE 24
Residentes en Ciudad
de Buenos Aires
Año 2010**

La curva de casos del presente año muestra un ascenso a partir de la semana 10, que transcurre entre zona de alarma y brote.

En las últimas semanas se observa tendencia a la disminución, pero existe retraso en la notificación.



Fecha Actual 25/06/2010

Fuente: Dpto. de Epidemiología. GCBA

21

INFECCIONES RESPIRATORIAS AGUDAS SALA de SITUACION 2010

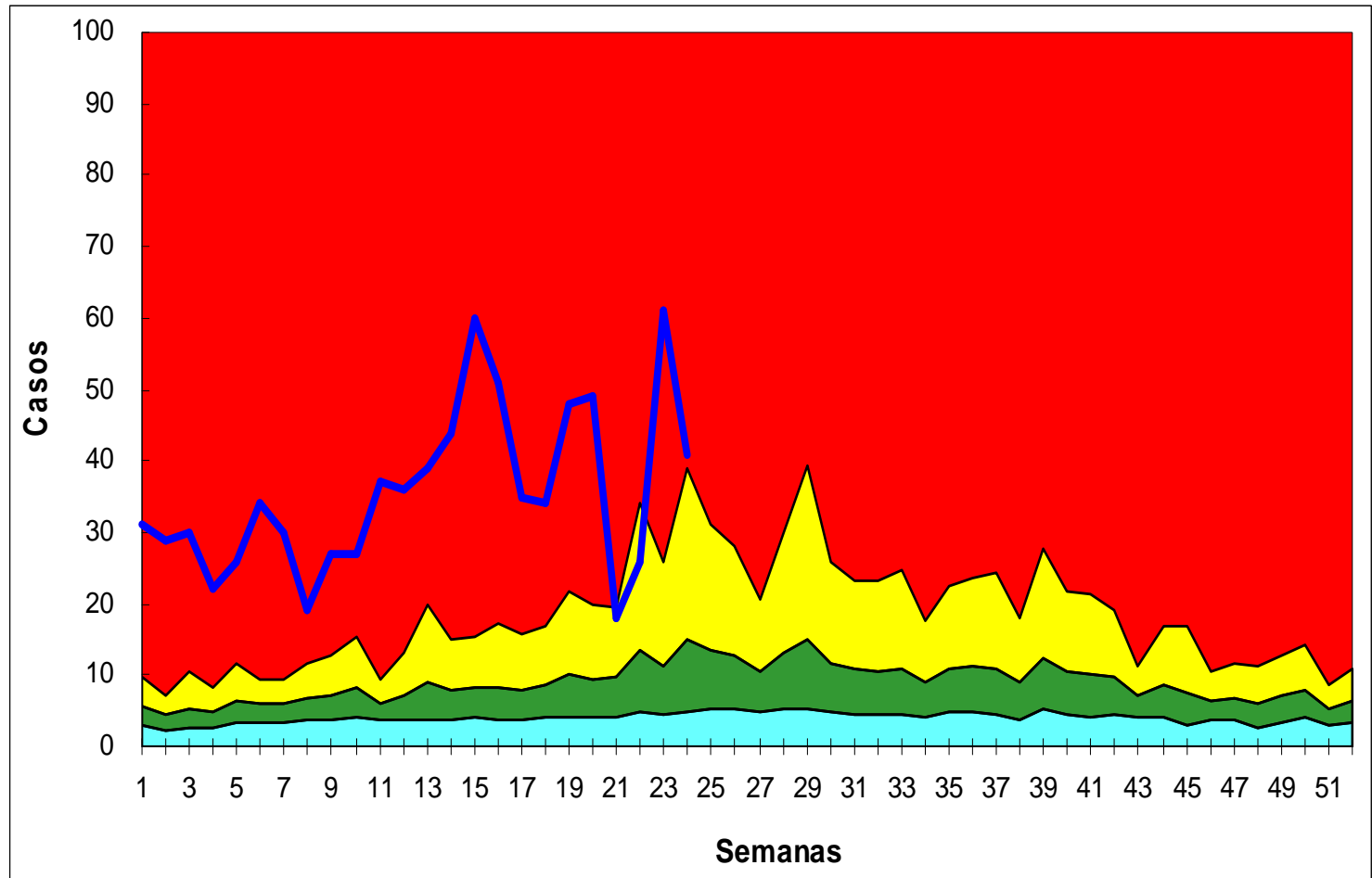
Neumonía

Mayores de 64 años

**Corredor endémico
semanal hasta SE 24
Residentes en Ciudad
de Buenos Aires
Año 2010**

La curva de casos en el presente año transcurre en zona de brote desde comienzo de año.

La caída de la curva en las últimas semanas es debida al retraso en la notificación



Fecha Actual 25/06/2010

Fuente: Dpto. de Epidemiología. GCBA

22

INFECCIONES RESPIRATORIAS AGUDAS SALA de SITUACION 2010

Neumonías

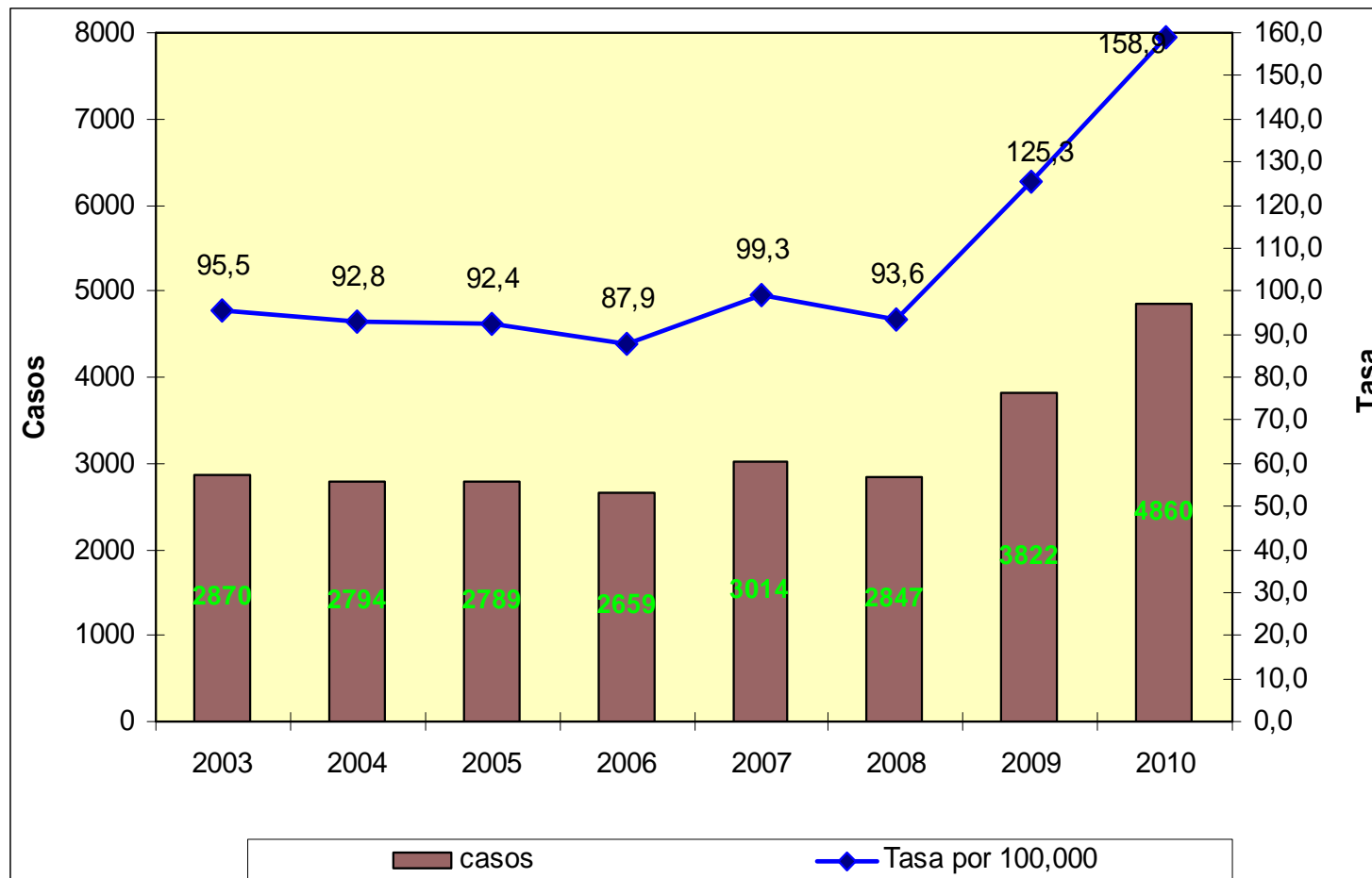
Residentes en Ciudad de Buenos Aires

Casos y Tasas por 100.000 Habitantes

Casos acumulados hasta la semana epidemiológica 24

Serie histórica 2003 - 2010

La serie histórica con los casos y tasas por 100.000 habitantes hasta la SE 24 muestra que **a igual período**, la notificación en el año 2010 es superior a lo observado en años anteriores.



Actualización 25/06//2010

Fuente: Dpto. de Epidemiología. GCBA

23

IRA

Indice Epidemico*

Residentes
Ciudad de
Buenos
Aires

Año 2010
hasta
semana 24

En estos
períodos se
registra
notificación
superior a lo
esperado en
los IEA de
Bronquiolitis,
Neumonía y
ETI en
menores de 5
años.

INDICADORES DE VIGILANCIA									
Patologías	2009		2010		Diferencia de casos acumulados	Diferencia % de casos acumulados	Indice Epidemico semana 24	Indice Epidemico Cuatrisesmana 21 - 24	Indice Epidemico Acumulado hasta semana 24
	Casos semana 24	Casos acumulados hasta semana 24	Casos semana 24	Casos acumulados hasta semana 24					
Bronquiolitis en menores de 2 años	714	4442	197	5869	1427	32,1	0,37	1,00	1,32
Enfermedad Tipo Influenza (ETI)	3722	11085	106	4646	-6439	-58,1	0,18	0,71	1,10
Neumonía	693	3822	179	4860	1038	27,2	0,61	1,10	1,71
Enfermedad Tipo Influenza (ETI) en menores de 5 años	590	1812	7	1260	-552	-30,5	0,06	0,73	1,39
Neumonía en menores de 5 años	239	1560	63	1985	425	27,2	0,62	1,08	1,70

* El índice epidémico es la razón o cociente entre los casos acumulados hasta una determinada semana epidemiológica y los casos que se esperan o prevén (mediana del quinquenio anterior) para la misma semana. Si el valor del índice se encuentra entre 0,76 y 1,24, la incidencia es considerada normal. Si es menor o igual a 0,75 es incidencia baja. **Si es mayor o igual a 1,25 se considera incidencia alta que supera lo esperado.**

Actualización 25/06/2010

Fuente: Dpto. de Epidemiología. GCBA

24

INFECCIONES RESPIRATORIAS AGUDAS SALA de SITUACION 2010

IRA

Indice
Epidemico*

Residentes
Ciudad de
Buenos Aires

Año 2010
hasta
semana 24

Se registra
notificación
superior a lo
esperado en
ETI, en
especial, en el
grupo mayor
de 64 años.

La misma
situación se
observa para
neumonía

Patologías	INDICADORES DE VIGILANCIA								
	2009		2010		Diferencia de casos acumulados	Diferencia % de casos acumulados	Indice Epidemico semana 24	Indice Epidemico Cuatrisesmana 21 - 24	Indice Epidemico Acumulado hasta semana 24
	Casos semana 24	Casos acumulados hasta semana 24	Casos semana 24	Casos acumulados hasta semana 24					
Enfermedad Tipo Influenza (ETI) De 5 a 14 años	1535	4147	12	907	-3240	-78,1	0,08	0,25	0,59
Enfermedad Tipo Influenza (ETI) De 15 a 64 años	1517	4757	79	2181	-2576	-54,2	0,36	1,13	1,39
Enfermedad Tipo Influenza (ETI) Mayores de 64 años	57	257	8	261	4	1,6	0,50	1,98	1,86
Neumonía De 5 a 14 años	221	866	25	875	9	1,0	0,35	0,90	1,32
Neumonía De 15 a 64 años	174	895	50	1051	156	17,4	0,81	1,06	1,35
Neumonía Mayores de 64 años	52	449	41	854	405	90,2	1,28	1,70	2,45

* El índice epidémico es la razón o cociente entre los casos acumulados hasta una determinada semana epidemiológica y los casos que se esperan o prevén (mediana del quinquenio anterior) para la misma semana. Si el valor del índice se encuentra entre 0,76 y 1,24, la incidencia es considerada normal. Si es menor o igual a 0,75 es incidencia baja. **Si es mayor o igual a 1,25 se considera incidencia alta que supera lo esperado.**

Actualización 25/06/2010

Fuente: Dpto. de Epidemiología. GCBA

25

Circulación Viral Global

Distribución Porcentual

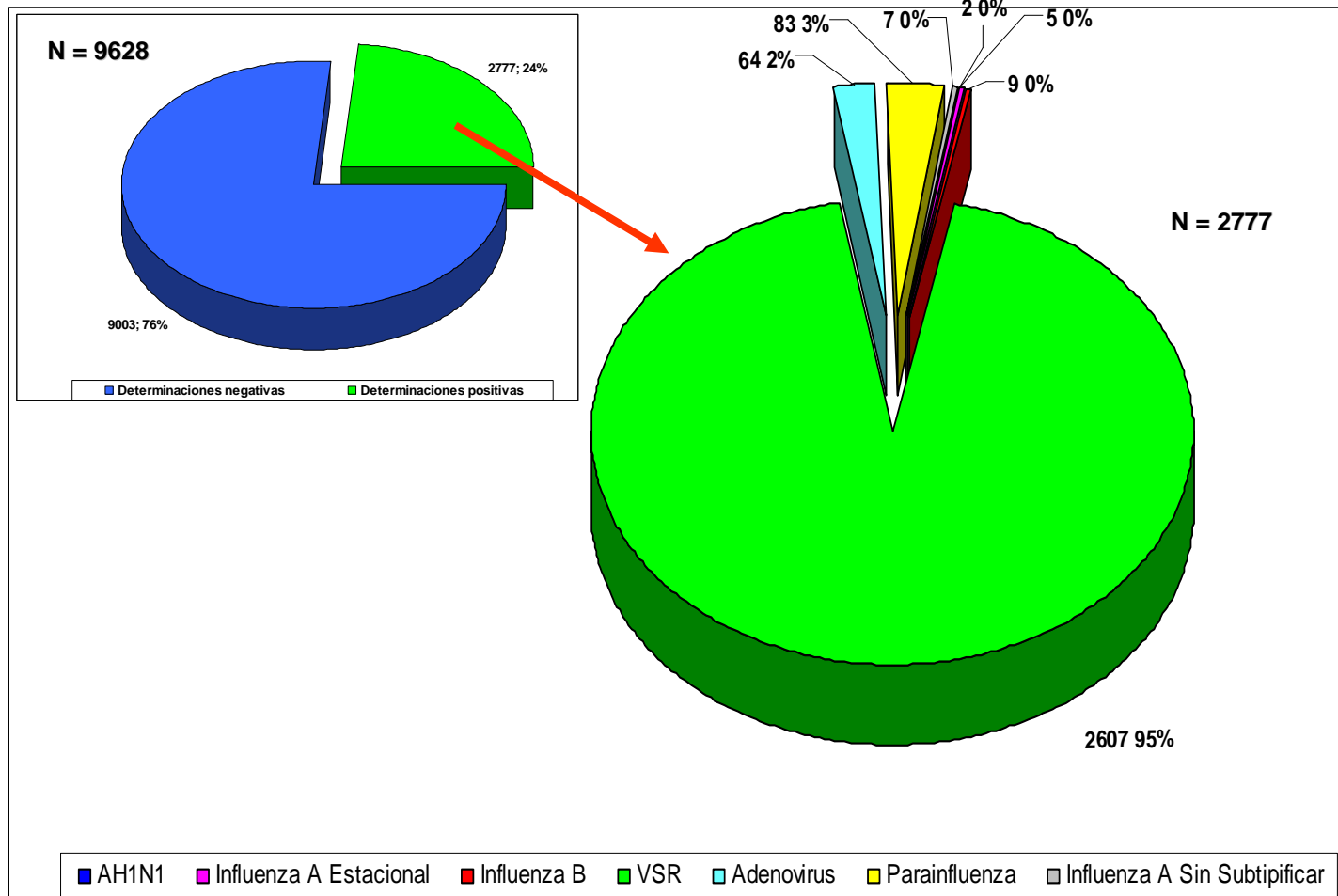
Red de laboratorios
SIVILA
Ciudad de Buenos Aires
Año 2010
(Acumulado hasta
semana epidemiológica 24)

N = 2777

De 9628 determinaciones de virus respiratorios en **pacientes internados**, notificadas al SIVILA, hubo identificación viral en 2377 muestras (24 %)

La circulación viral por AH1N1 e Influenza A estacional se hallan por debajo del 1 % respectivamente

La circulación de VSR, Adenovirus y Parainfluenza casi representan el 100 %



Actualización 25/06/2010

Fuente: SNVS- SIVILA

26

INFECCIONES RESPIRATORIAS AGUDAS SALA de SITUACION 2010

Circulación Viral Global

Resultados por
semana epidemiológica

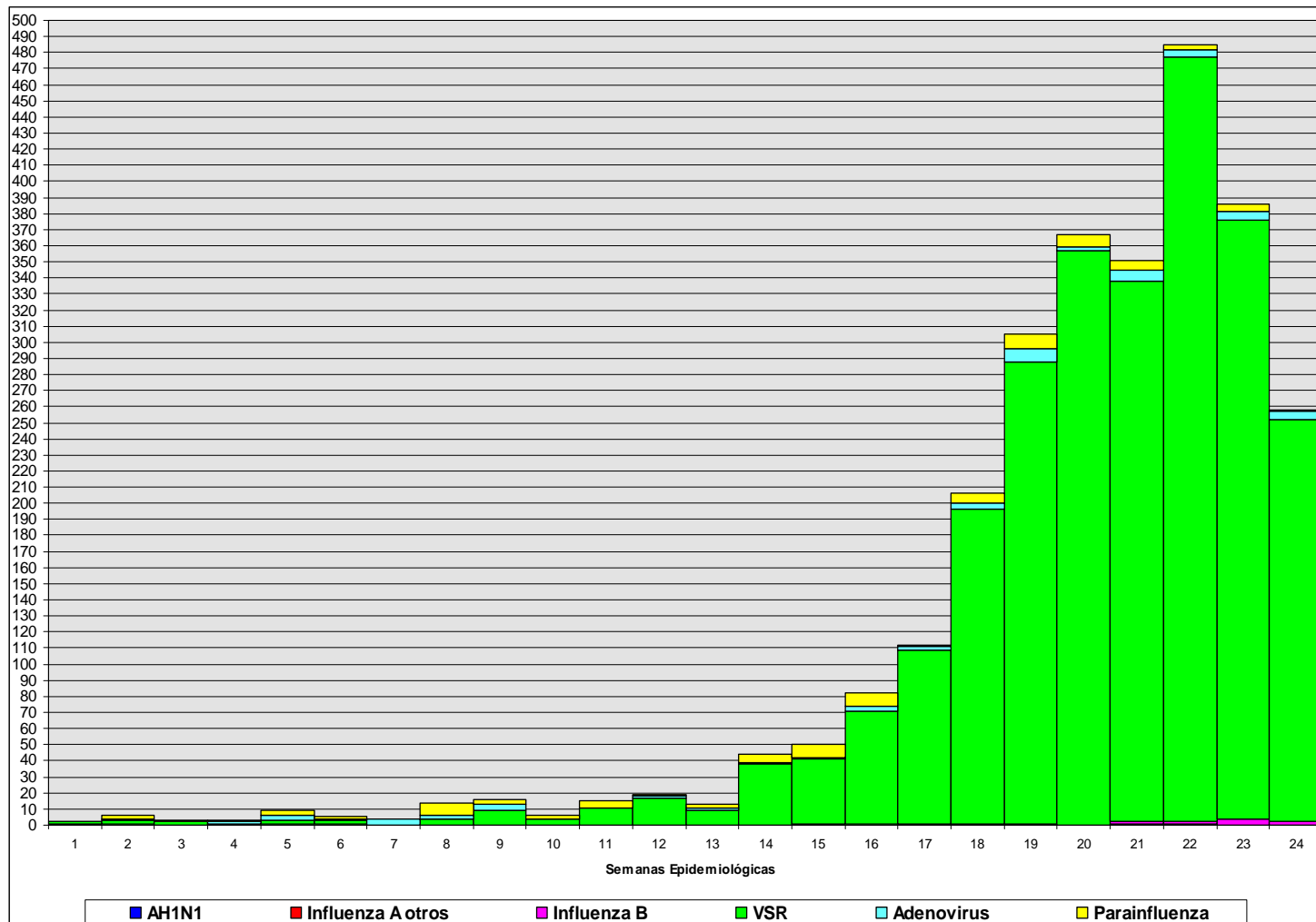
Red de laboratorios
SIVILA
Ciudad de Buenos Aires
Año 2010

En el transcurso del presente año solo se han detectado 2 casos aislados de Influenza A/H1N1 en las semanas epidemiológicas 2 y 15.

También se han identificados casos aislados de Influenza A estacional.

Desde la SE 9 se observa un incremento en la circulación de VSR, y en menor medida Parainfluenza y Adenovirus

Se ha notificado 10 casos aislados de Influenza B distribuidos en las semanas epidemiológicas 18, 19, 21, 22, 23 y 24.



Actualización 25/06//2010

Fuente: SNVS - SIVILA

27

INFECCIONES RESPIRATORIAS AGUDAS SALA de SITUACION 2010

Circulación Viral Global Distribución por Edad y Tipo de virus

SIVILA
Ciudad de Buenos Aires
Año 2010
(Acumulado hasta S.E 24)

N = 2777

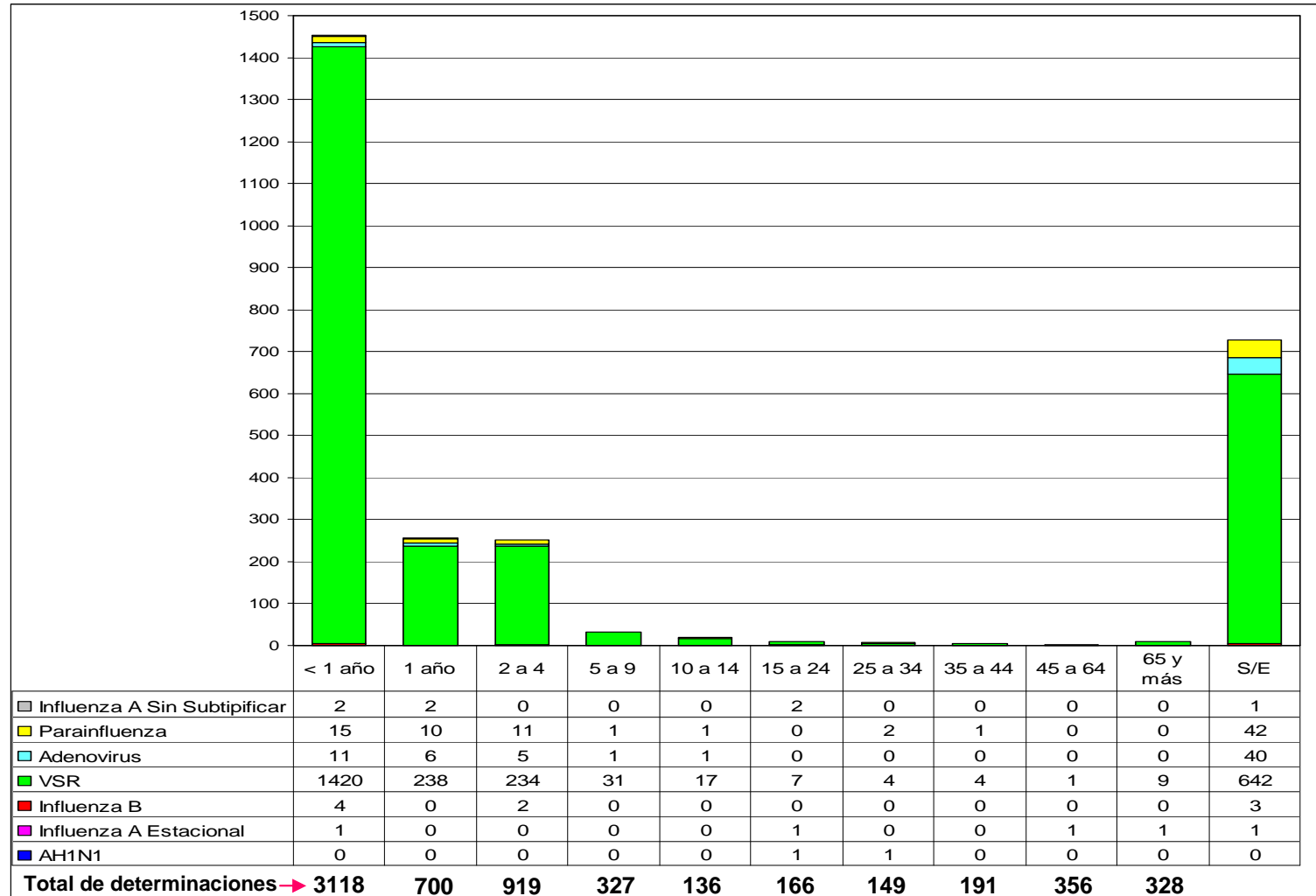
La mayoría de las muestras estudiadas corresponden a menores de 15 años. En dichas edades predomina la circulación de VSR.

Se identificaron 6 casos de Influenza B en menores de 5 años

Cinco casos de Influenza A estacional predominantes en mayores de 15 años. La circulación de Influenza AH1N1 se detectó en dos casos de IRA de 15-24 y 25-34 años de edad, respectivamente

Es elevado el número de muestras sin identificación de edad donde predomina el VSR

El grupo de edad con mayor proporción de identificación viral corresponde a menores de 1 año con el 47 % (1453/3118)



Actualización 25/06/2010

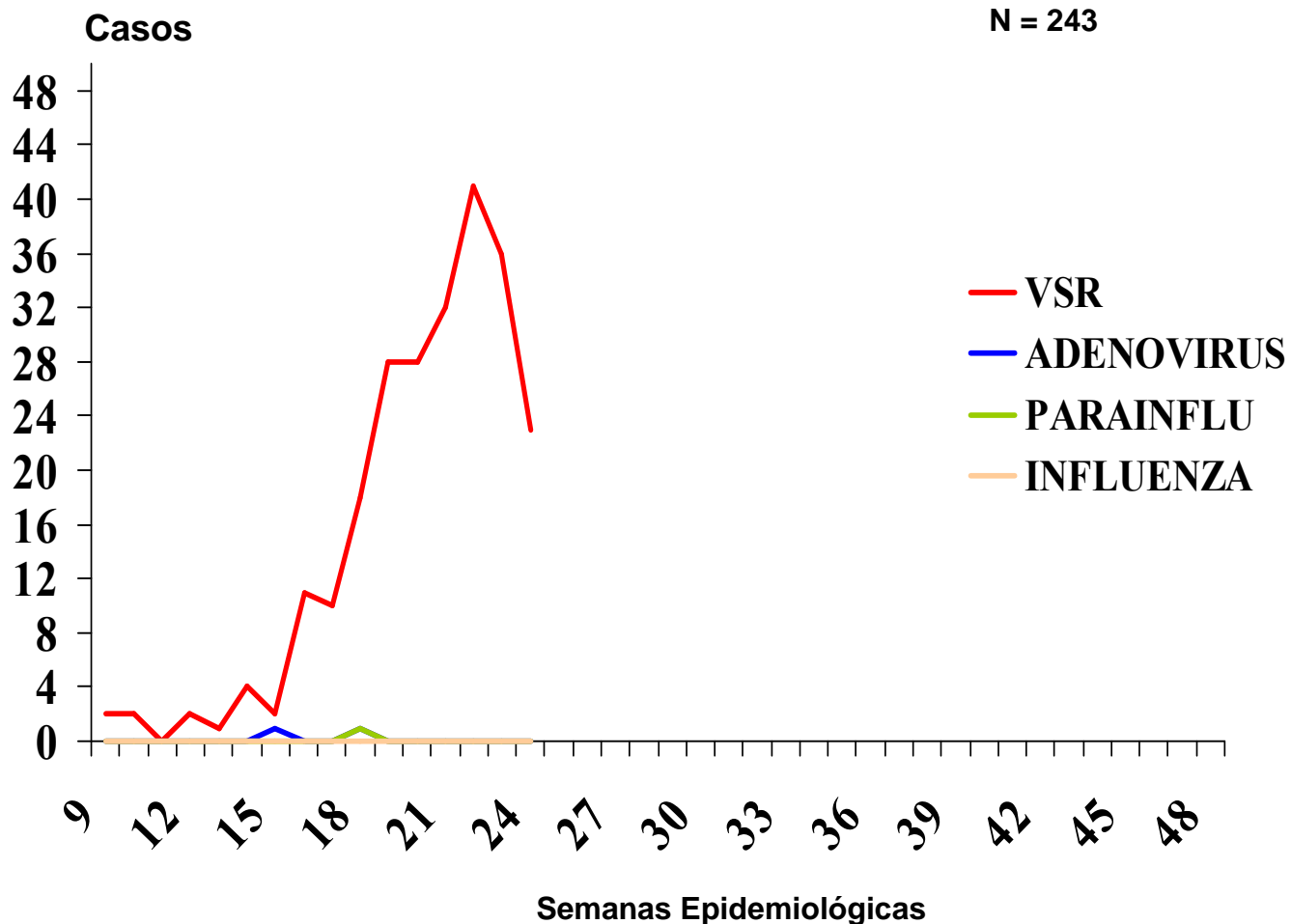
Fuente: SNVS-SIVILA

28

INFECCIONES RESPIRATORIAS AGUDAS SALA de SITUACION 2010

**Circulación viral en
 casos internados por
 Infección Respiratoria
 Aguda Baja (IRAB)**

**Hospital R. Gutiérrez
 Año 2010 hasta semana
 epidemiológica 24**



Actualización 25/06/2010

Fuente: Div. P y P. Epidemiología. H. Gutiérrez. GCBA

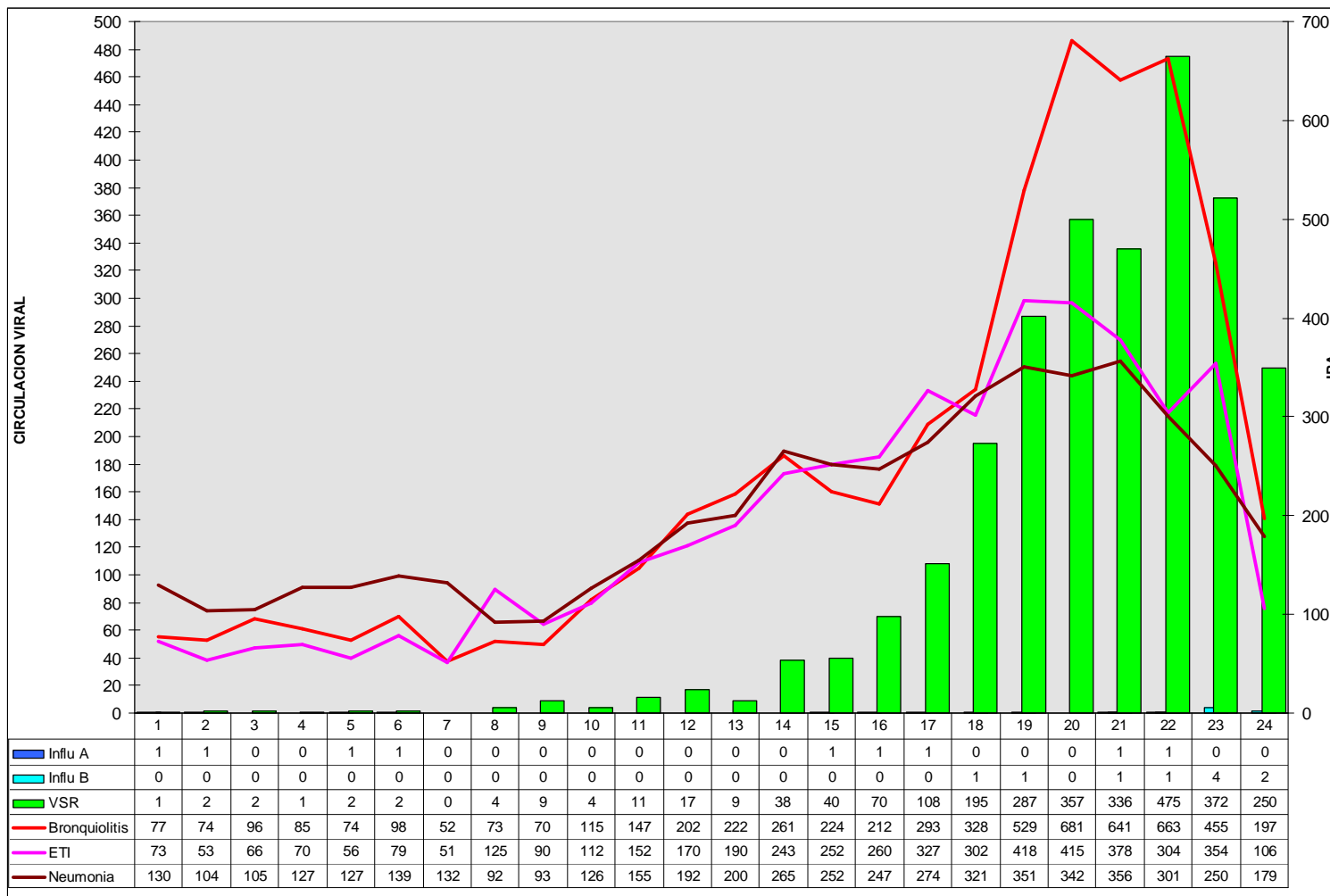
INFECCIONES RESPIRATORIAS AGUDAS SALA de SITUACION 2010

Circulación Viral Global y Casos de IRA Residentes Ciudad De Buenos Aires. Año 2010

Los casos de IRA (en especial bronquiolitis), comienzan a aumentar, coincidiendo con la mayor circulación de VSR

La caída en las curvas de casos en las últimas semanas es debida al retraso en la notificación.

Se han identificado casos aislados de Influenza A estacional, Influenza B y A/H1N1.



Actualización 25/06//2010

Fuente: Dpto. de Epidemiología. GCBA

30

INFECCIONES RESPIRATORIAS AGUDAS SALA de SITUACION 2010

AUSENTISMO ESCOLAR

ESTABLECIMIENTOS EDUCATIVOS DE GESTION PRIVADA

CIUDAD DE BUENOS AIRES

Semanas 19 a 22
Año 2010

El mayor porcentaje de inasistencias e internados por enfermedades respiratorias se observa en la semana 19.

semana	Matricula Total	Total de Inasistencias	% de Inasistencias	Total de Inasistencias por enfermedad respiratoria	% de Inasistencias por ER	Total de internados por enfermedades respiratorias	% Internados por ER
19	7082	2058	29,06	392	19,05	4	1,02
20	90538	29036	32,07	3350	11,54	13	0,39
21	153677	33837	22,02	3277	9,68	28	0,85
22	140972	41815	29,66	4325	10,34	15	0,35
23	146642	52453	35,77	5719	10,90	14	0,24

Actualización 11/06/2010

Fuente:Dir. Gral. De Educación de Gestión Privada. Ministerio de Educación GCBA 31

INFECCIONES RESPIRATORIAS AGUDAS SALA de SITUACION 2010

**CAMPAÑA NACIONAL
DE VACUNACION
2010**

**VIRUS DE INFLUENZA
A H1N1**

JURISDICCION

**CIUDAD DE
BUENOS AIRES**

**Datos provisorios al
17/06/2010**

PROVINCIA / DEPARTAMENTO	POBLACION							POBLACION TOTAL
	PERSONAL DE SALUD	EMBARAZADAS	PUERPERAS	NIÑOS DE 6m A 2a	NIÑOS DE 3 A 4 a	DE 5 A 64a con factores de riesgo	MAYORES DE 65 AÑOS (SECTOR PUBLICO)	
CABA RESIDENTES	70.000	22.561	22.561	102.439	79.878	94.155	52.211	443.805
CABA NO RESIDENTES								

PROVINCIA / DEPARTAMENTO	VACUNA H1N1 MONOVALENTE						V. INFLUENZA TRIVALENTE	DOSIS APLICADAS TOTALES
	DOSIS APLICADAS							
	PERSONAL DE SALUD	EMBARAZADAS	PUERPERAS	NIÑOS DE 6m A 2a	NIÑOS DE 3 A 4 a	64a con factores	65 AÑOS (SECTOR PUBLICO)	
CABA RESIDENTES	69.913	14.905	12.329	53.019	36.407	66.568	34526	287667
CABA NO RESIDENTES	145	4.422	4.324	13.658	7.847	23.463	4139	57998

La menor cobertura se observa en niños de 6 meses a 4 años y puérperas

PROVINCIA / DEPARTAMENTO	COBERTURA							COBERTURA TOTAL
	PERSONAL DE SALUD	EMBARAZADAS	PUERPERAS	NIÑOS DE 6m a 2a	NIÑOS DE 3 a 4 a	DE 5 A 64a con factores de riesgo	MAYORES DE 65 AÑOS (SECTOR PUBLICO)	
CABA RESIDENTES	99,4	86,3	73,2	73,1	56,9	90,0	89,2	81,0

Actualización 11/06/2010

Fuente: Dep. de Inmunizaciones. Ministerio de Salud. GCBA 32

Organización de los Servicios de Salud

En el 2010 persiste la disminución de la capacidad operativa pediátrica, respecto del año 2008, por refacciones en diversos servicios en hospitales generales.

Hospitales Generales de Agudos. Servicios de Pediatría

Año 2008: Camas pediátricas disponibles 269
Año 2009: Camas pediátricas disponibles 243
Año 2010: Camas pediátricas disponibles 253

Hospitales Pediátricos

Total Camas disponibles: 1015

Hospitales Pediátricos

Servicios de Neonatología / UTI / Intermedia Pediátrica

Año 2010: Camas de Neonatología disponibles: 248
Año 2010: Camas de UTI / Intermedia: 100

INFECCIONES RESPIRATORIAS AGUDAS SALA de SITUACION 2010

RELEVAMIENTO HOSPITALARIO MENORES de 5 AÑOS de EDAD INTERNADOS POR INFECCION RESPIRATORIA AGUDA BAJA (IRAB)

**Hospitales Generales
de Agudos
Servicios de Pediatría**

Corte semana 24. Año 2010

% Ocupacional Total: 87 %

El 79 % de los internados pediátricos en hospitales generales de agudos son por IRAB

El 33 % de los internados pediátricos por IRAB en hospitales generales son del conurbano

HOSPITAL *	Camas Totales	Camas ocupadas	% ocupacional	Total internados por IRAB	% de IRAB sobre el total de internados	Pacientes con IRAB de conurbano	% Ocupación IRAB procedente de conurbano
ALVAREZ	23	20	87,0	17	85%	8	40,0
DURAND	30	28	93,3	24	86%	10	35,7
FERNANDEZ	16	14	87,5	12	86%	3	21,4
PIROVANO	25	20	80,0	15	75%	8	40,0
RAMOS MEJIA	18	17	94,4	16	94%	6	35,3
RIVADAVIA	15	12	80,0	10	83%	3	25,0
SANTOJANNI	24	24	100,0	22	92%	14	58,3
VELEZ SANSFIELD	13	11	84,6	9	82%	3	27,3
PIÑERO	18	18	100,0	16	89%	5	27,8
ZUBIZARRETA	18	15	83,3	13	87%	4	26,7
MUÑIZ	36	26	72,2	6	23%	3	11,5
ARGERICH	18	16	88,9	14	88%	6	37,5
TOTALES	254	221	87,0	174	79%	73	33,0

Actualización 25/06/2010

Fuente: Dirección Servicios de Salud. GCBA

34

**RELEVAMIENTO
HOSPITALARIO
MENORES de 5 AÑOS de
EDAD INTERNADOS POR
INFECCION RESPIRATORIA
AGUDA BAJA (IRAB)**

Hospitales Pediátricos

Corte semana 24. Año 2010

% Ocupacional Total: 93 %.

El 24 % de los internados en hospitales pediátricos son por IRAB

El 82 % de los internados por estas causas son del conurbano

HOSPITAL	Camas Disponibles	Camas ocupadas	% ocupacional	Total de internados con IRAB	% IRAB sobre el total de internados
GUTIERREZ	325	298	91,7%	63	21%
ELIZALDE	220	200	90,9%	90	45%
GARRAHAN	461	440	95,4%	72	16%
TOTALES	1006	938	93,2%	225	24%

INFECCIONES RESPIRATORIAS AGUDAS SALA de SITUACION 2010

RELEVAMIENTO HOSPITALARIO MENORES de 5 AÑOS de EDAD INTERNADOS POR INFECCION RESPIRATORIA AGUDA BAJA (IRAB)

**Hospitales Pediátricos
Servicios de UTI
y Terapia Intermedia**

Corte semana 24. Año 2010

% Ocupacional Total: 99 %

Hay 34 pacientes (34 %), con IRAB graves en ventilación mecánica

De los internados con IRAB graves bajo ARM, **79,4 % son niños cuya residencia habitual es el conurbano**

HOSPITAL	Camas Terapia Intensiva e Intermedia	Camas Ocupadas	% ocupacional	Total de internados con IRAB grave y bajo ARM	% IRAB sobre el total de internados	NO Residentes internados con IRAB grave y bajo ARM	% NO Residentes internados con IRAB grave y bajo ARM
GUTIERREZ	26	26	100,0	15	57,7	11	73,3
ELIZALDE	19	19	100,0	10	52,6	9	90,0
GARRAHAN	55	54	98,2	9	16,7	7	77,8
TOTALES	100	99	99,0	34	34,3	27	79,4

Actualización 25/06/2010

Fuente: Dirección Servicios de Salud. GCBA

36

INFECCIONES RESPIRATORIAS AGUDAS SALA de SITUACION 2010

**RELEVAMIENTO
HOSPITALARIO
MENORES de 5 AÑOS de
EDAD INTERNADOS POR
INFECCION RESPIRATORIA
AGUDA BAJA (IRAB)**

Servicios de Neonatología

Corte semana 24. Año 2010

% ocupacional Total: 88 %

Los casos internados por IRAB constituye el 19 % de los internados totales

El 13 % de los internados por IRAB reside en el conurbano

SERVICIOS DE NEONATOLOGIA							
HOSPITAL	Camas Totales	Camas ocupadas	% ocupacional	Total internados por IRAB	% de IRAB sobre el total de internados	Pacientes con IRAB de conurbano	% Ocupación IRAB procedente de conurbano
ALVAREZ	7	6	85,7	2	33,3%	0	0,0
ARGERICH	24	20	83,3	3	15,0%	1	5,0
DURAND	20	17	85,0	4	23,5%	1	5,9
FERNANDEZ	20	9	45,0	1	11,1%	1	11,1
PENNA	26	26	100,0	8	30,8%	5	19,2
PIÑERO	5	5	100,0	0	0,0%	0	0,0
PIROVANO	9	8	88,9	1	12,5%	0	0,0
RAMOS MEJIA	15	15	100,0	1	6,7%	1	6,7
RIVADAVIA	6	6	100,0	0	0,0%	0	0,0
SARDA	23	23	100,0	2	8,7%	2	8,7
SANTOJANNI	6	6	100,0	0	0,0%	0	0,0
VELEZ SANSFIELD	6	6	100,0	0	0,0%	0	0,0
GUTIERREZ	18	16	88,9	8	50,0%	7	43,8
ELIZALDE	24	24	100,0	8	33,3%	7	29,2
GARRAHAN	34	28	82,4	3	10,7%	3	10,7
TOTALES	243	215	88,5	41	19,1%	28	13,0

Actualización 25/06/2010

Fuente: Dirección Servicios de Salud. GCBA

37

INFECCIONES RESPIRATORIAS AGUDAS SALA de SITUACION 2010

RELEVAMIENTO HOSPITALARIO INTERNADOS POR INFECCION RESPIRATORIA AGUDA BAJA (IRAB)

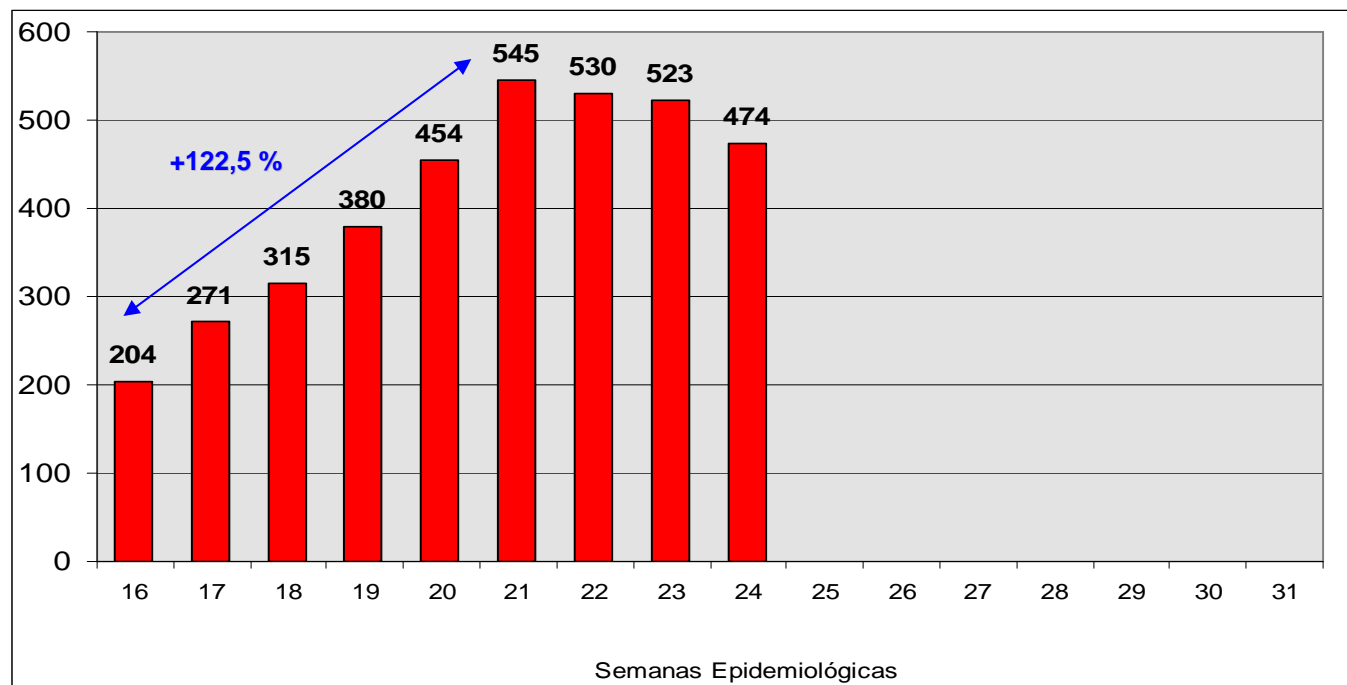
MENORES de 5 AÑOS de EDAD

Total de Hospitales Corte semana 24. Año 2010

La internación de menores de 5 años por IRAB presentó un incremento del 122 % entre las semanas 16 y 21.

Entre las semanas 21 y 24 la situación presenta tendencia al descenso

HOSPITAL	IRAB	
	Nº Casos	%
Pediatría Hosp. Generales de Agudos	174	36,7
Pediatría Gutierrez/Elizalde/Garrahan	225	47,5
UTI / Intermedia Gutierrez/Elizalde/Garrahan	34	7,2
Servicios de Neonatología	41	8,6
TOTALES	474	100,0



Actualización 25/06/2010

Fuente: Dpto. de Epidemiología. GCBA

38

INFECCIONES RESPIRATORIAS AGUDAS SALA de SITUACION 2010

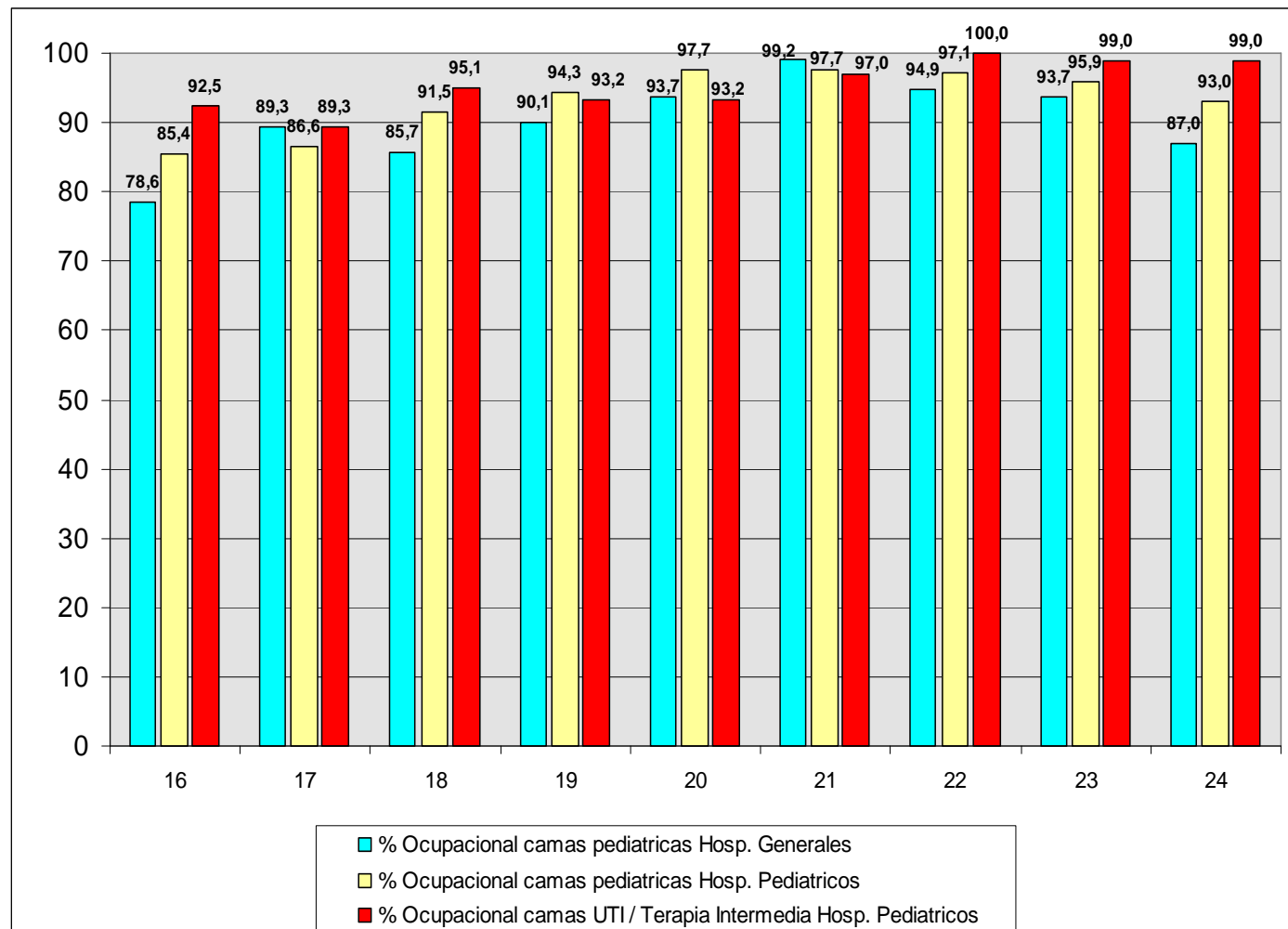
INTERNACION EN MENORES DE 5 AÑOS DE EDAD

PORCENTAJE OCUPACIONAL TOTAL

Corte semana 24. Año 2010

El porcentaje ocupacional es máximo en las UTI y Terapias intermedias de los hospitales pediátricos

En el resto de los sectores, el porcentaje ocupacional total ha disminuido respecto de la semana anterior..



Actualización 25/06/2010

Fuente: Dirección Servicios de Salud. GCBA

39

INFECCIONES RESPIRATORIAS AGUDAS SALA de SITUACION 2010

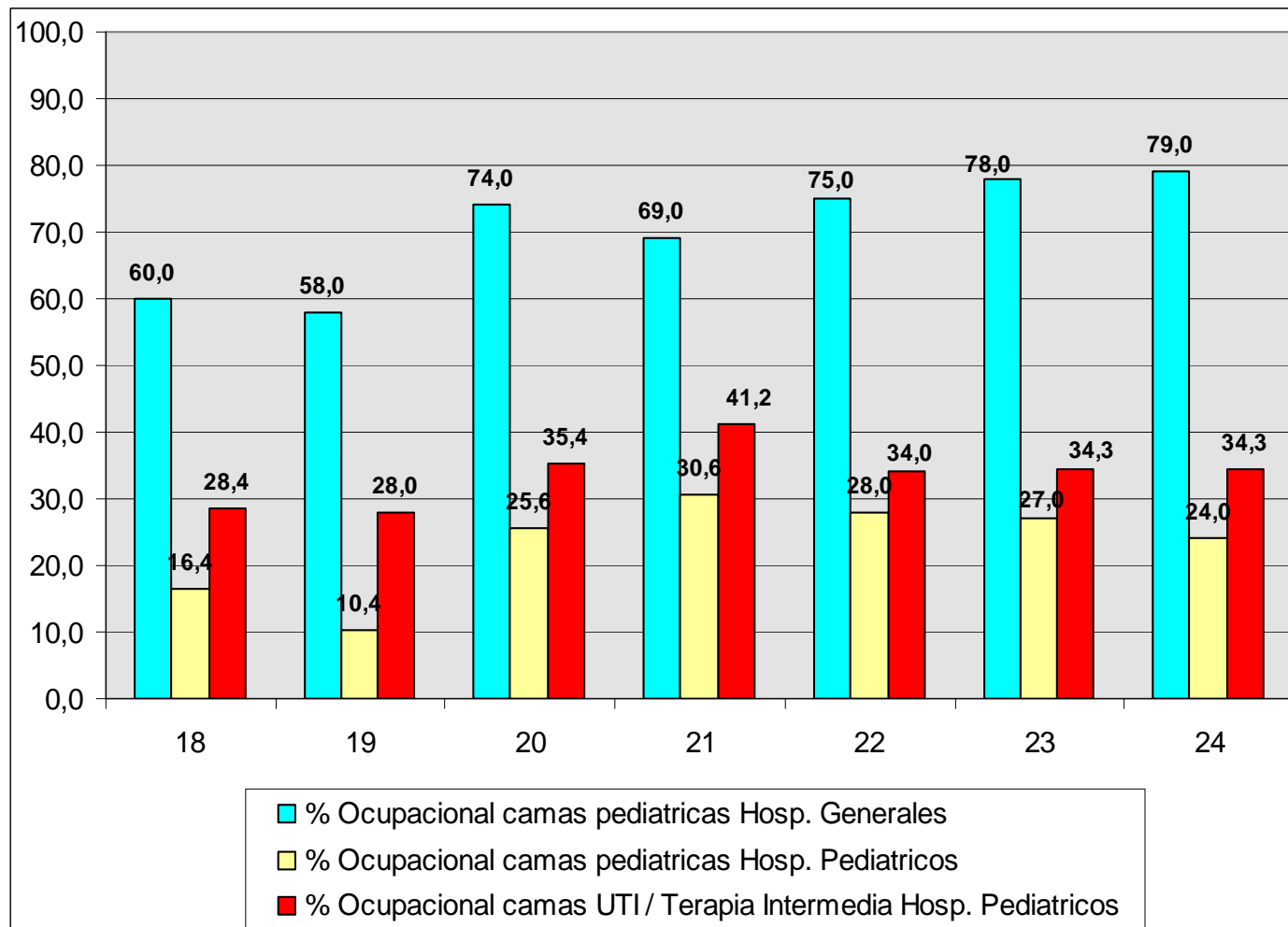
PORCENTAJE OCUPACIONAL

**INTERNADOS POR
INFECCION RESPIRATORIA
AGUDA BAJA
(IRAB)**

**MENORES de 5 AÑOS de
EDAD**

Corte semana 24. Año 2010

El mayor porcentaje ocupacional por IRAB en menores de 5 años se registra en los servicios de pediatría de los Hospitales Generales de Agudos.



Actualización 25/06/2010

Fuente: Dpto. de Epidemiología. GCBA

40

INFECCIONES RESPIRATORIAS AGUDAS SALA de SITUACION 2010

Resumen

- Se observa demora en el registro de casos de notificación obligatoria en algunos nodos y por problemas de la red informática
- En el corriente año, el patrón histórico de predominio de casos en no residentes en Bronquiolitis en menores de 2 años se ha invertido
- La curva de casos de Bronquiolitis en menores de 2 años presentó un ascenso sostenido desde la semana 9, entrando en zona de brote.
- La curva de casos de ETI presentó un incremento sostenido desde la semana 9, transcurriendo entre zona de alarma y brote, con actual tendencia al descenso
- En ETI, los grupos de edad más comprometidos son los menores de 5 años y el grupo mayor de 15 años.
- La curva de casos de Neumonías presentó un ascenso sostenido desde la semana 11, entrando en zona de brote. Los grupos de edad más comprometidos son los menores de 5 años y los mayores de 15 años.
- La circulación viral global hasta la semana 24 muestra predominancia de VSR y Parainfluenza, con casos aislados de Influenza A estacional, de Influenza B y solo dos casos identificados de Influenza A/H1N1.
- Entre las semanas 16 y 21 la internación de casos de IRAB en menores de 5 años se incrementó un 122 %. La situación actual es estable, con tendencia al descenso
- El impacto sobre los servicios de salud hasta la semana 24 es alto. Con gran demanda del conurbano, especialmente en Hospitales pediátricos. Los servicios de UTI pediátrica se hallan saturados, porque el tiempo medio de internación es elevado, dado la gravedad de los casos, con escaso giro-cama.
- La dispersión geográfica de los casos de ETI en la Ciudad de Buenos Aires es generalizada, pero la curva de casos tiende al descenso
- Tendencia al incremento de la actividad de Bronquiolitis y Neumonías
- La intensidad de la actividad de Bronquiolitis y Neumonías es alta; las curvas de casos transcurren o se hallan próximas a la zona de brote

Fecha Actual 25/06/2010

41

IRA INTERNADOS

CASOS CONFIRMADOS DE INFLUENZA A/H1N1

CASOS DE IRA FALLECIDOS

Semanas 1-24. 2010

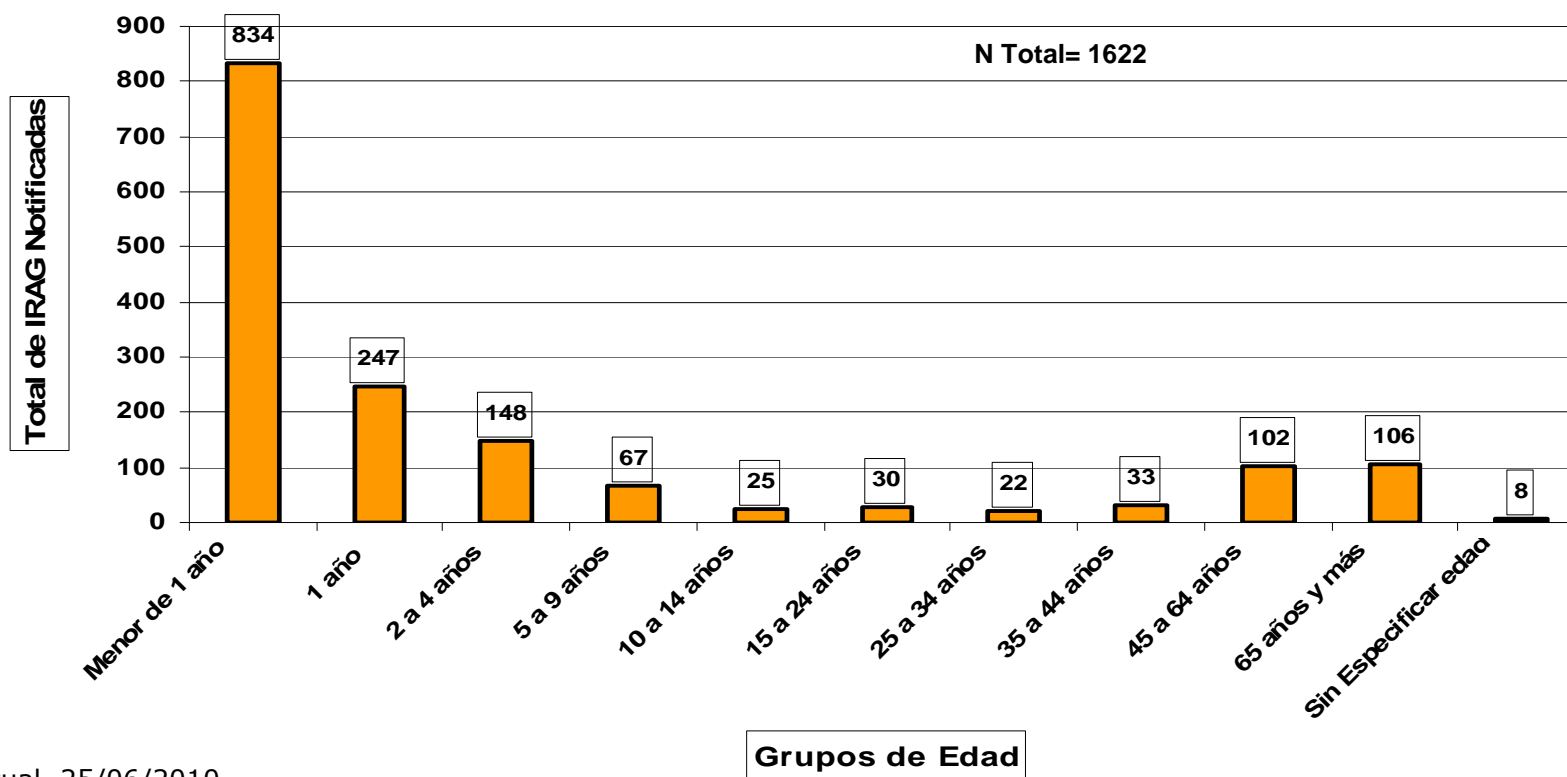
La información que se presenta a continuación muestra los datos preliminares de las **notificaciones** recibidas por el Departamento de Epidemiología, de los casos de IRAG internados, aquellos confirmados por Influenza A/H1N1 y los casos de IRA fallecidos, entre las semanas epidemiológicas 1 a 24 del año 2010.

Fecha Actual 25/06/2010

42

INFLUENZA A/H1N1

Total de Notificaciones de Casos de IRAG internados en efectores públicos y privados de la Ciudad de Buenos Aires. Distribución por grupos de edad
Datos preliminares - SE: 1 a 24 - Año 2010

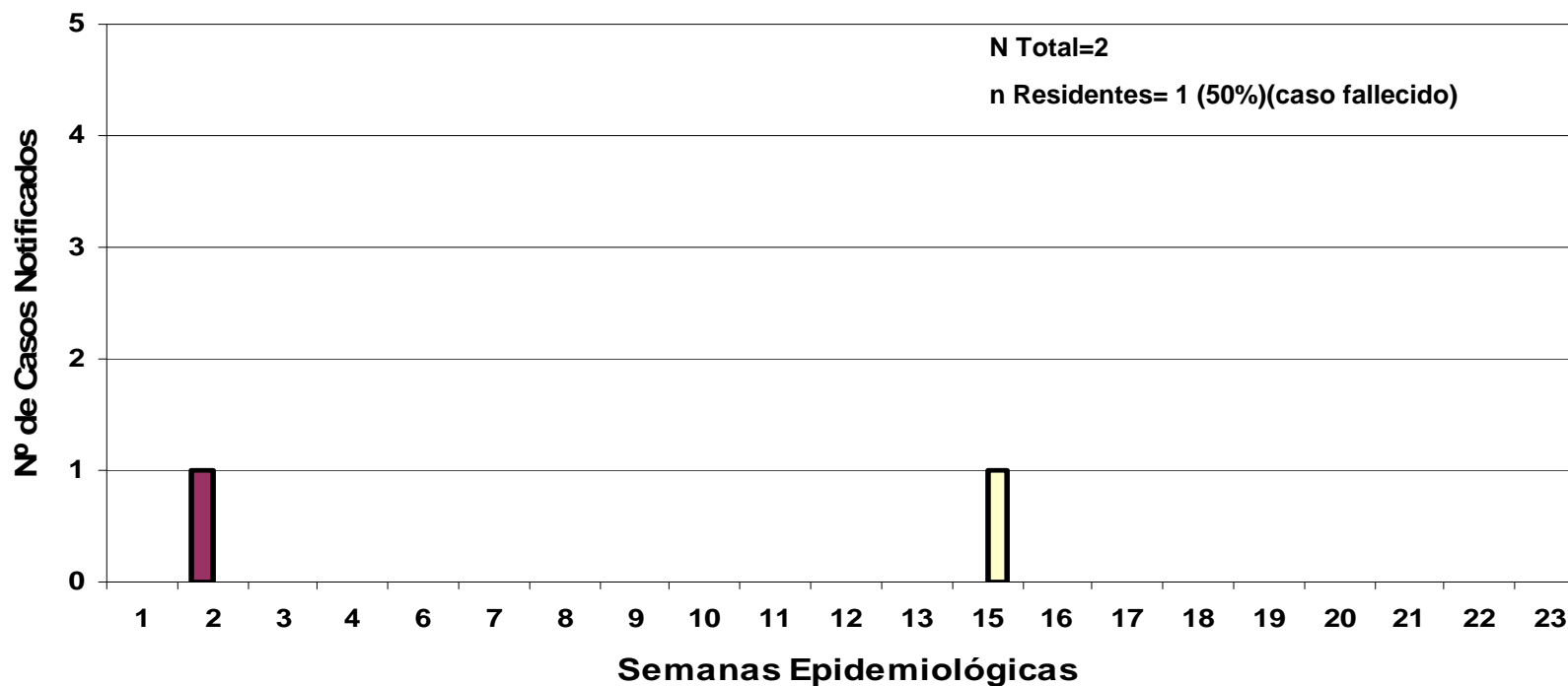


Fecha Actual 25/06/2010

43

INFLUENZA A/H1N1

Total de Notificaciones de Casos Confirmados de Influenza A/H1N1 internados en efectores públicos y privados de la Ciudad de Buenos Aires, según semana epidemiológica y lugar de residencia. Datos preliminares - SE: 1 a 24 - Año 2010

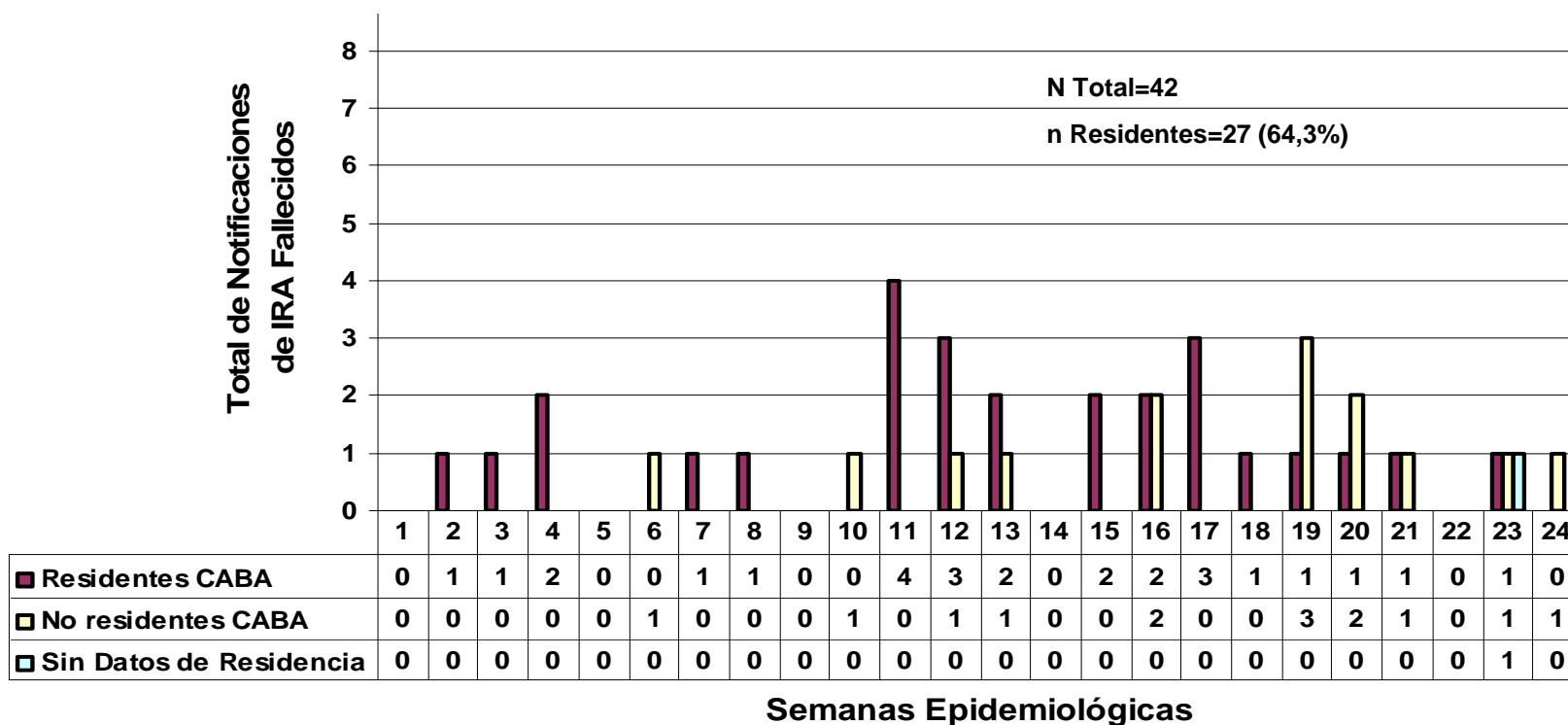


Fecha Actual 25/06/2010

■ Residentes □ No residentes

IRA FALLECIDOS

Total de Notificaciones de Casos de IRA Fallecidos en efectores públicos y privados de la Ciudad de Buenos Aires, según semana epidemiológica y lugar de residencia. Datos preliminares - SE: 1 a 24- Año 2010



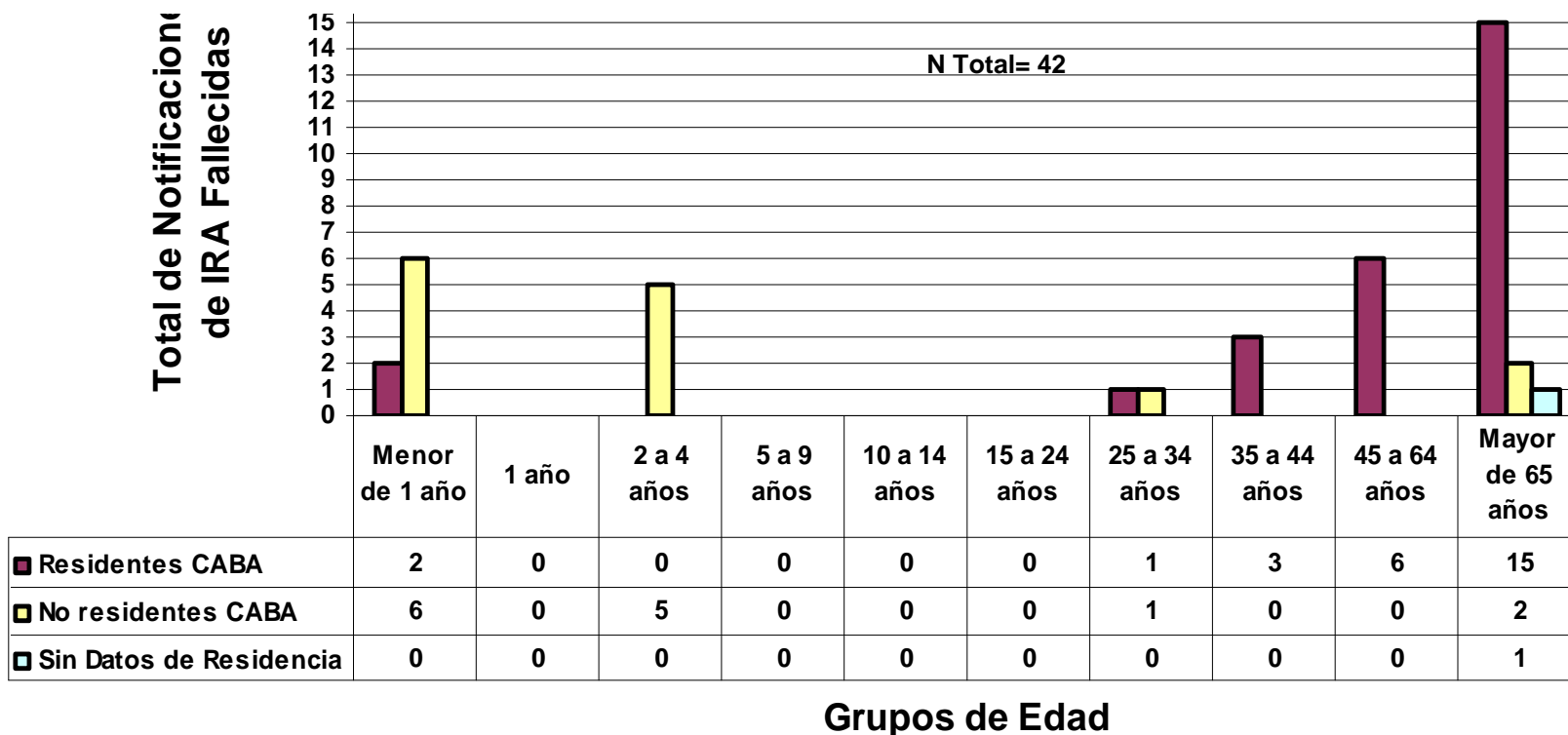
Fecha Actual 25/06/2010

INFECCIONES RESPIRATORIAS AGUDAS SALA de SITUACION 2010

IRA FALLECIDOS

Total de Notificaciones de Casos de IRA Fallecidos internados en efectores de la Ciudad de Buenos Aires.

**Distribución por grupos de edad y Residencia
Datos preliminares - SE: 1 a 24 - Año 2010**



Fecha Actual 25/06/2010

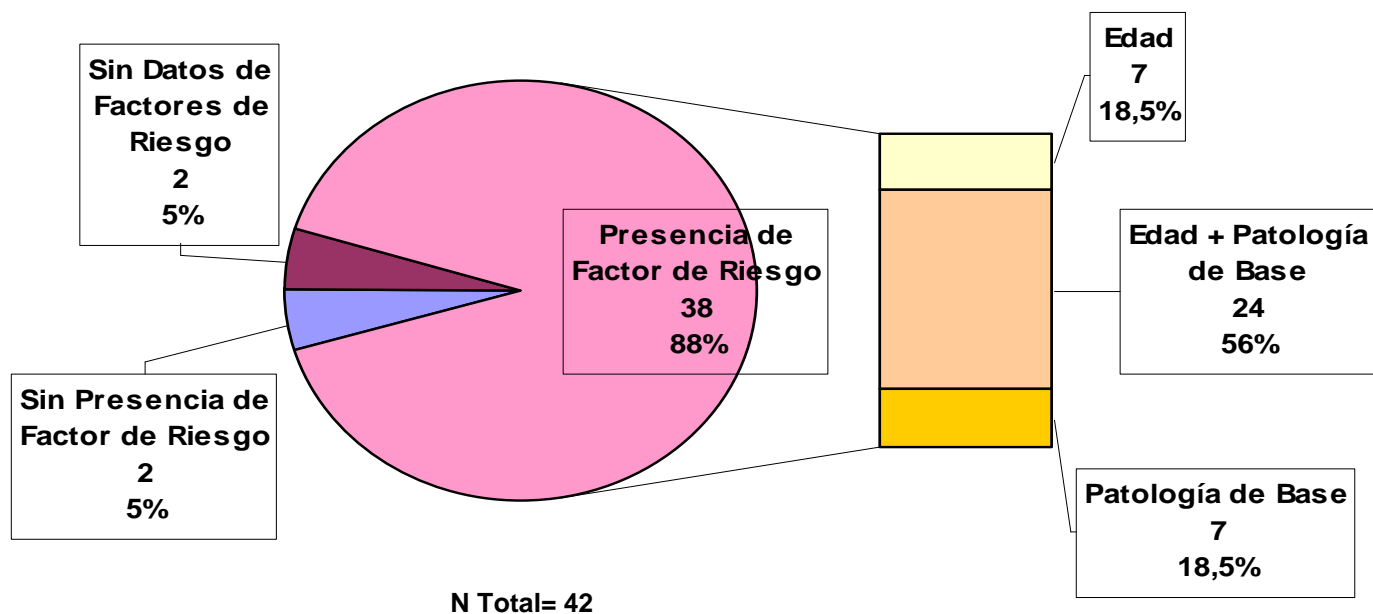
IRA FALLECIDOS

Total de Notificaciones de Casos de IRA Fallecidos, Residentes en CABA

internados en efectores de la Ciudad de Buenos Aires

Distribución por presencia de factores de riesgo

Datos preliminares - SE: 1 a 24 - Año 2010



Fecha Actual 25/06/2010

47

IRAG, Influenza A/H1N1

Resumen I

- Entre el 04 de Enero de 2010 y el 19 de Junio de 2010, se notificaron 2 casos confirmados de Influenza A/H1N1 que fueron hospitalizados en efectores de la Ciudad de Buenos Aires, uno de ellos residentes de la Ciudad de Buenos Aires, el cual falleció y no presentaba factores de riesgo.
- Se notificaron con datos individualizados al Departamento de Epidemiología, casos de IRA fallecidos, siendo residentes de la Ciudad de Buenos Aires 27 casos (64,3 %).
- De los casos fallecidos, se confirmó un (1) caso (2,4%) de Influenza A/H1N1, el mismo era residente de la Ciudad de Buenos Aires.
- Del total de casos fallecidos 38 casos (88%) presentaban factores de riesgo; factor de riesgo edad*: 18% (7 casos); factor de riesgo edad+patología de base: 63% (24 casos); y, factor de riesgo patología de base: 18% (7 casos).

*Factor de Riesgo Edad: Edad menor de 5 años y mayor o igual de 65 años

Fecha Actual 25/06/2010

48

IRAG, Influenza A/H1N1

Resumen II

1. Entre el 04 de Enero de 2010 y el 19 de Junio de 2010, se notificaron en el SNVS un total de 1622 casos de IRAG (IRA internadas), hospitalizados en efectores de la Ciudad de Buenos Aires.
2. Los menores de 1 año representan el 51,5%, (834 casos) y los menores de 5 años 75% (1229 casos).
3. La tasa de letalidad de IRAG (IRA Fallecido/ IRAG) fue de 2,6 %, la tasa de letalidad en menores de 5 años fue de 1,1% y en los mayores de 65 años fue de 17,0%.