

INFECCIONES RESPIRATORIAS AGUDAS

SALA DE SITUACION 2010

Semana Epidemiológica 25 (finalizada 26/06/10)

Actualización 05/07///2010

Fuente: Dpto. de Epidemiología. GCBA

1

SALA DE SITUACION

La Sala de Situación es el espacio donde se desarrolla el proceso de Análisis de la Situación de Salud (ASIS).

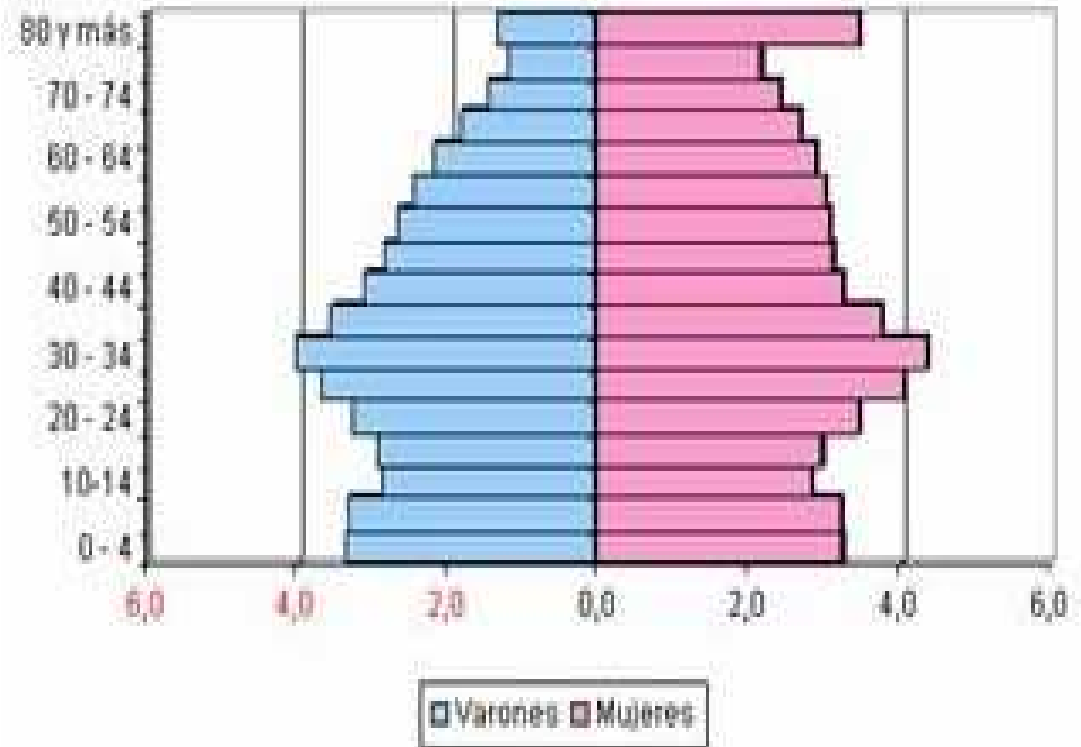
Constituye un espacio físico y/o virtual donde se encuentra información diversa y oportuna, con un flujo definido de información aprovechando las fuentes de datos existentes, evitando generar sistemas paralelos de información.

INFECCIONES RESPIRATORIAS AGUDAS SALA de SITUACION 2010

Pirámide Poblacional Ciudad de Buenos Aires Año 2010

ESTIMACIONES DE POBLACION 2010

Población	Nº	%
Menor de 2 años	79516	2,6
Menor de 5 años	201185	6,6
De 5 a 14 años	381051	12,5
De 15 a 64 años	1972826	64,5
65 y mas años	504734	16,5
Total Población	3058309	100,0



(*) Estimación al 1° de julio

Realización: Departamento de Análisis Estadístico, DES, GCBA. Sobre
publicación de la Dirección General de Estadística y Censos, GCBA.

Fuente: INDEC Análisis Demográfico N°31

3

La vigilancia de las Infecciones Respiratorias Agudas (IRA) en la Ciudad de Buenos Aires se realiza mediante la identificación y notificación del caso sospechoso.

Definiciones operativas para carga de casos

Bronquiolitis en menores de 2 años

Todo niño menor de 2 años, con primer o segundo episodio de sibilancias, asociado a evidencia clínica de infección viral con síntomas de obstrucción bronquial periférica, taquipnea, tiraje, o espiración prolongada, con o sin fiebre.

Enfermedad tipo Influenza

Aparición súbita de fiebre mayor de 38° con tos y/o dolor de garganta, en ausencia de otras causas

Neumonías

Enfermedad respiratoria aguda febril con tos, dificultad respiratoria y taquipnea,

Definiciones operativas para carga de casos

INFECCIÓN RESPIRATORIA AGUDA GRAVE (IRAG)

Cuadro clínico representado por la aparición súbita de fiebre superior a 38° C mas tos o dolor de garganta asociado a disnea o dificultad para respirar y que requiera hospitalización.

INFECCIONES RESPIRATORIAS AGUDAS FALLECIDOS

Cualquier caso de IRA (ETI, Bronquiolitis, Neumonías) que fallece.

INFLUENZA AH1N1

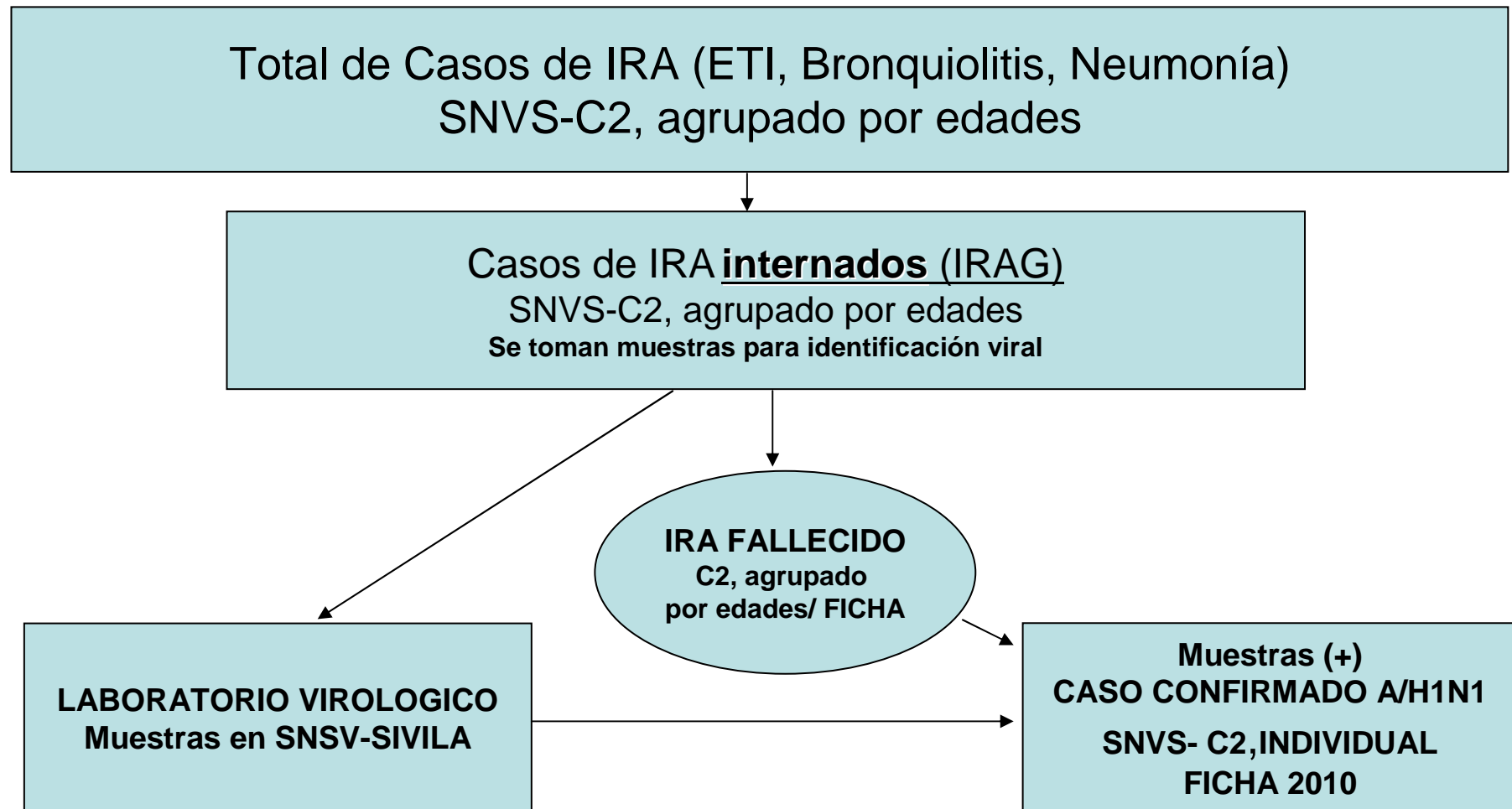
Toda persona que presente enfermedad respiratoria aguda febril (>38° C) en un espectro que va de enfermedad tipo influenza a neumonía

CASO CONFIRMADO DE INFLUENZA A/H1N1

El caso sospechoso con diagnóstico de laboratorio positivo para influenza A/H1N1 por laboratorios de referencia de la Ciudad o por el Instituto Malbrán.

Flujo de información

INFECCIONES RESPIRATORIAS AGUDAS SALA de SITUACION 2010



Actualización 05/07///2010

Fuente: Dpto. de Epidemiología. GCBA

6

INFECCIONES RESPIRATORIAS AGUDAS SALA de SITUACION 2010

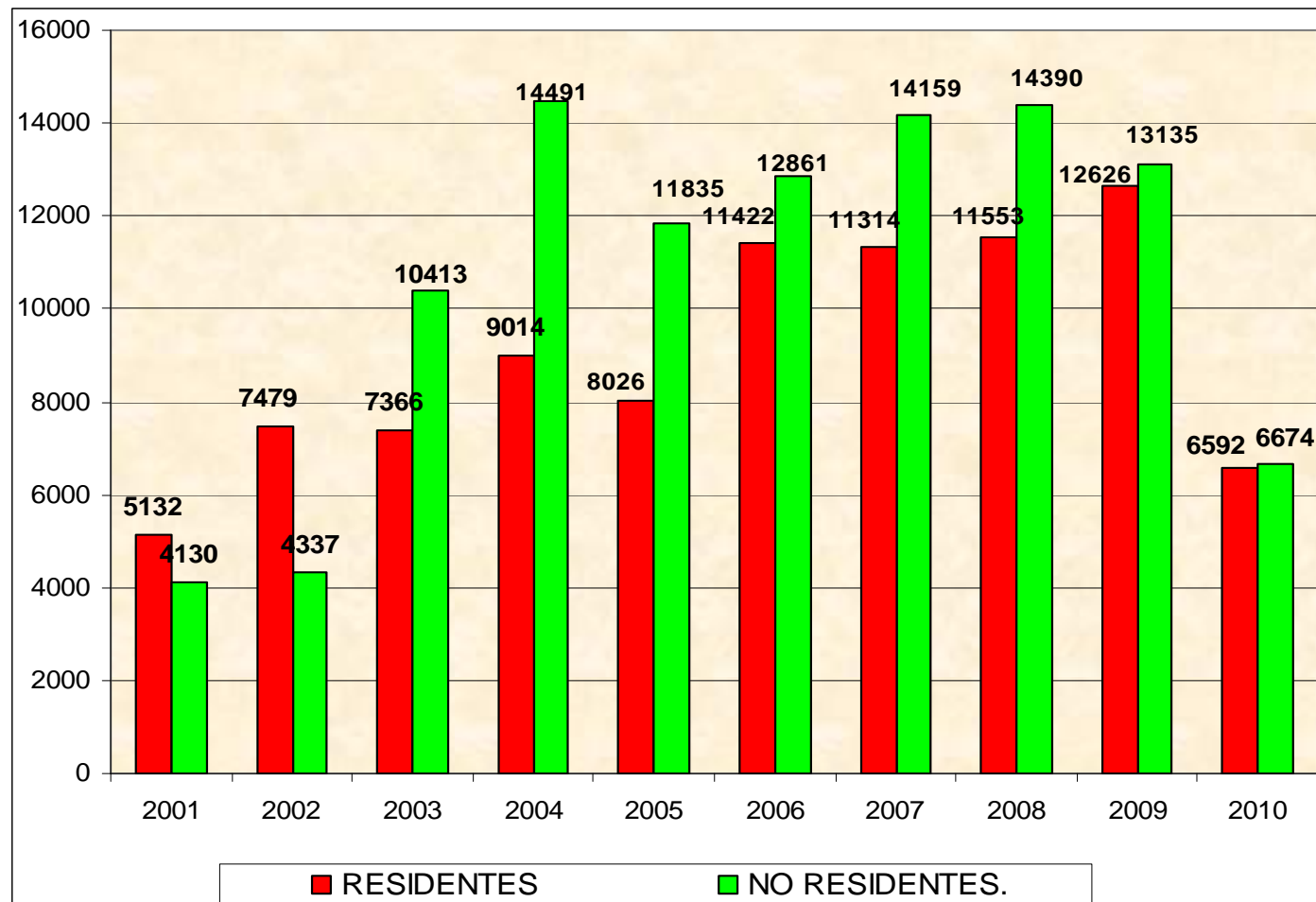
Bronquiolitis en menores de 2 años

Total de casos notificados según residencia habitual Serie histórica 2001 - 2010

Año 2010 hasta la semana 25 *

Desde el año 2003 el número de casos atendidos de pacientes NO residentes superó a los casos en residentes

* Datos incompletos por retraso en la notificación



Actualización 05/07//2010

Fuente: Dpto. de Epidemiología. GCBA

7

Bronquiolitis en menores de 2 años

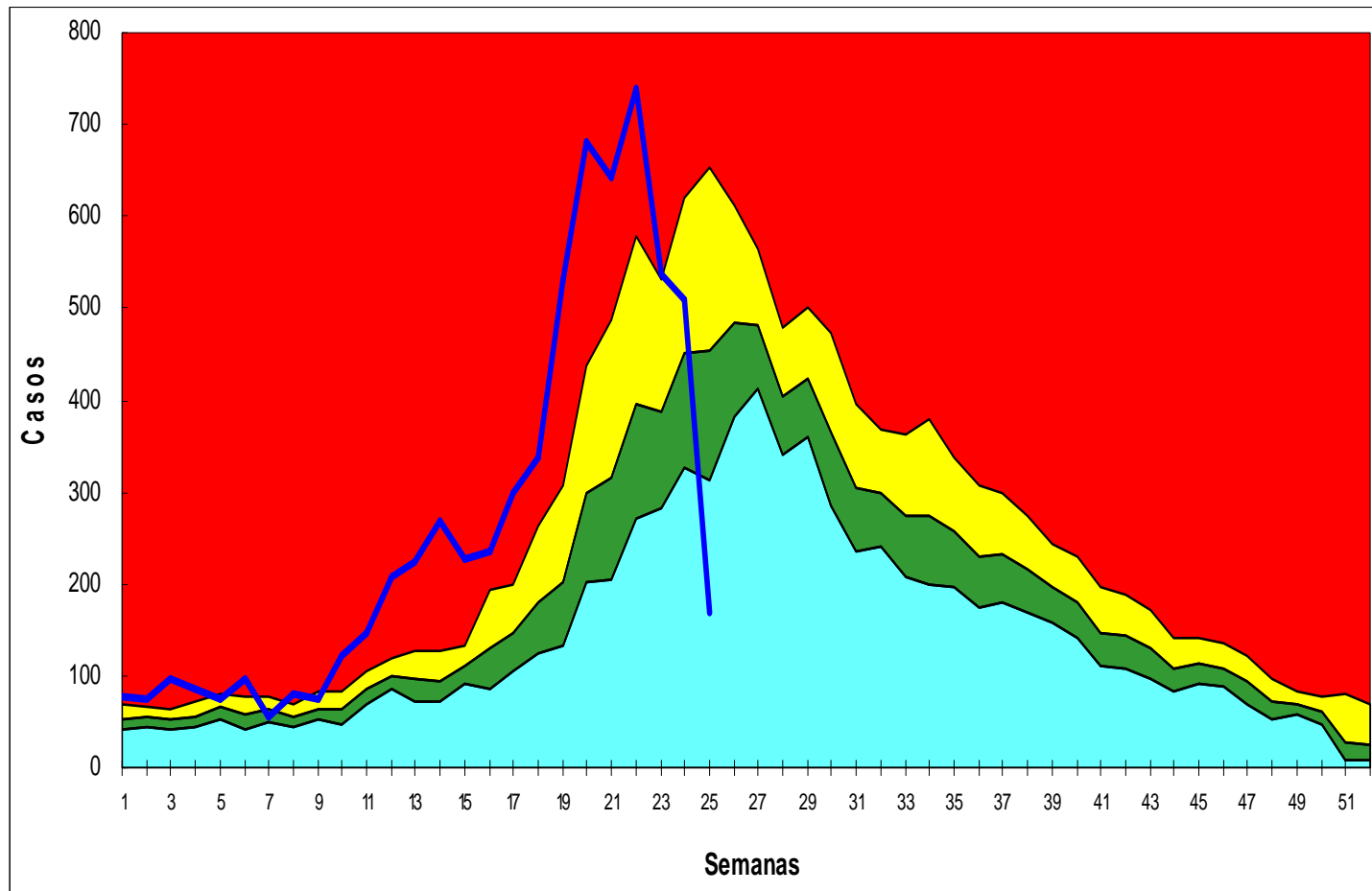
**Corredor endémico semanal hasta SE 25
Residentes en Ciudad de Buenos Aires. Año 2010**

El patrón estacional histórico de máxima actividad ocurriría entre las semanas 20 a 31 del año.

En el corriente año los casos notificados presentan un incremento adelantado respecto del patrón estacional histórico.

Desde la SE 9, la curva de casos presentó una tendencia creciente ingresando en zona de brote, con un máximo en SE 22. y posterior tendencia decreciente

La caída de la curva en la última semana es debida al retraso en la notificación.



Actualización 05/07///2010

Fuente: Dpto. de Epidemiología. GCBA

8

INFECCIONES RESPIRATORIAS AGUDAS SALA de SITUACION 2010

Bronquiolitis en menores de 2 años

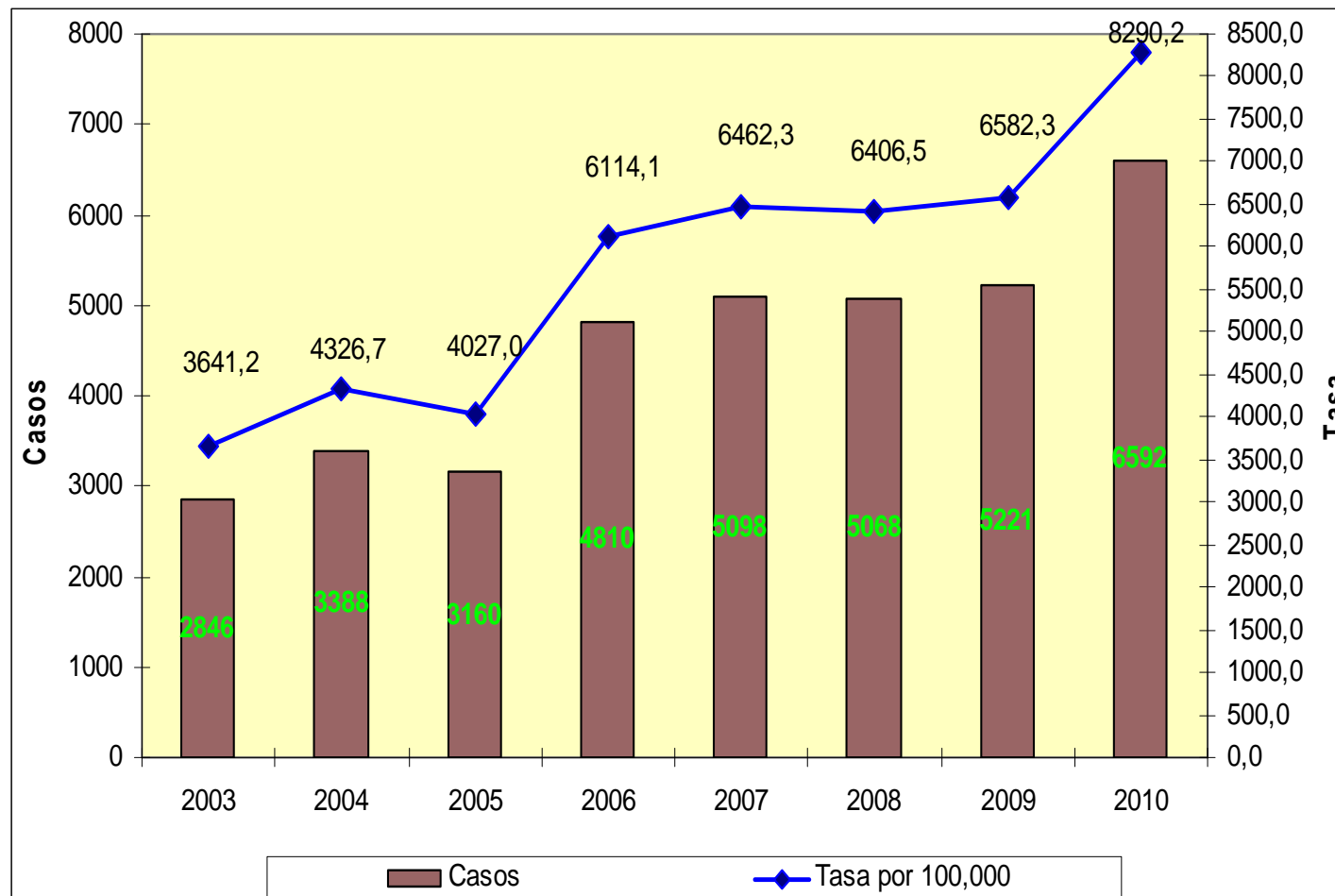
Residentes en Ciudad de Buenos Aires

Casos y Tasas por 100.000 Habitantes

Casos acumulados hasta la semana epidemiológica 25

Serie histórica 2003 - 2010

La serie histórica con los casos y tasas por 100.000 habitantes hasta la SE 25 muestra que, **a igual período**, la notificación en el año 2010 es superior a lo observado en años anteriores, en residentes de CABA



Actualización 05/07///2010

Fuente: Dpto. de Epidemiología. GCBA

9

INFECCIONES RESPIRATORIAS AGUDAS SALA de SITUACION 2010

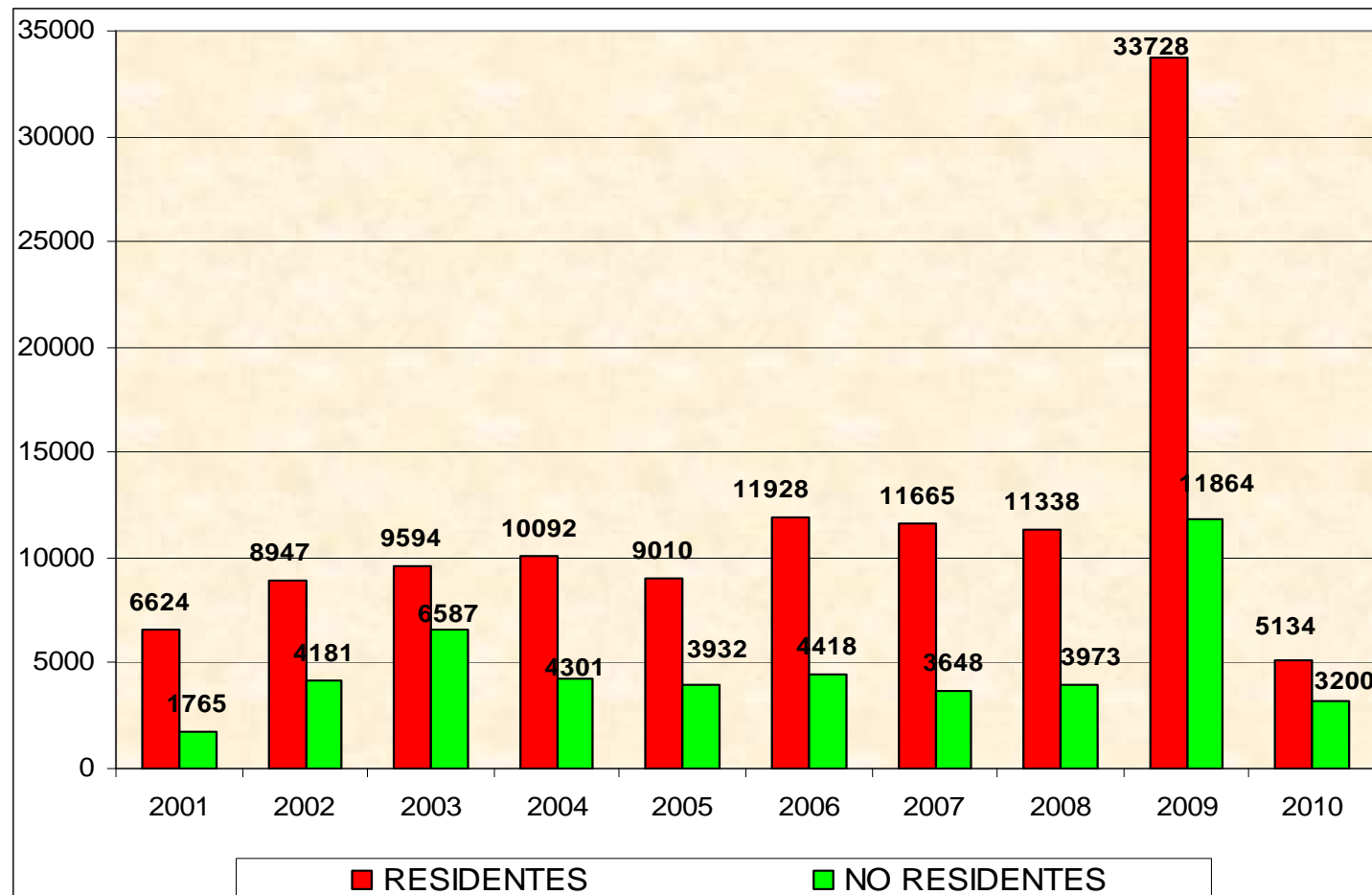
Enfermedad tipo Influenza (ETI)

Total de casos notificados según residencia habitual
Serie histórica 2001 - 2010

Año 2010 hasta la semana 25 *

En esta serie histórica se observa el predominio de los casos de ETI atendidos en residentes sobre No residentes

* Datos incompletos por retraso en la notificación



Actualización 05/07//2010

Fuente: Dpto. de Epidemiología. GCBA

10

Enfermedad tipo Influenza (ETI)

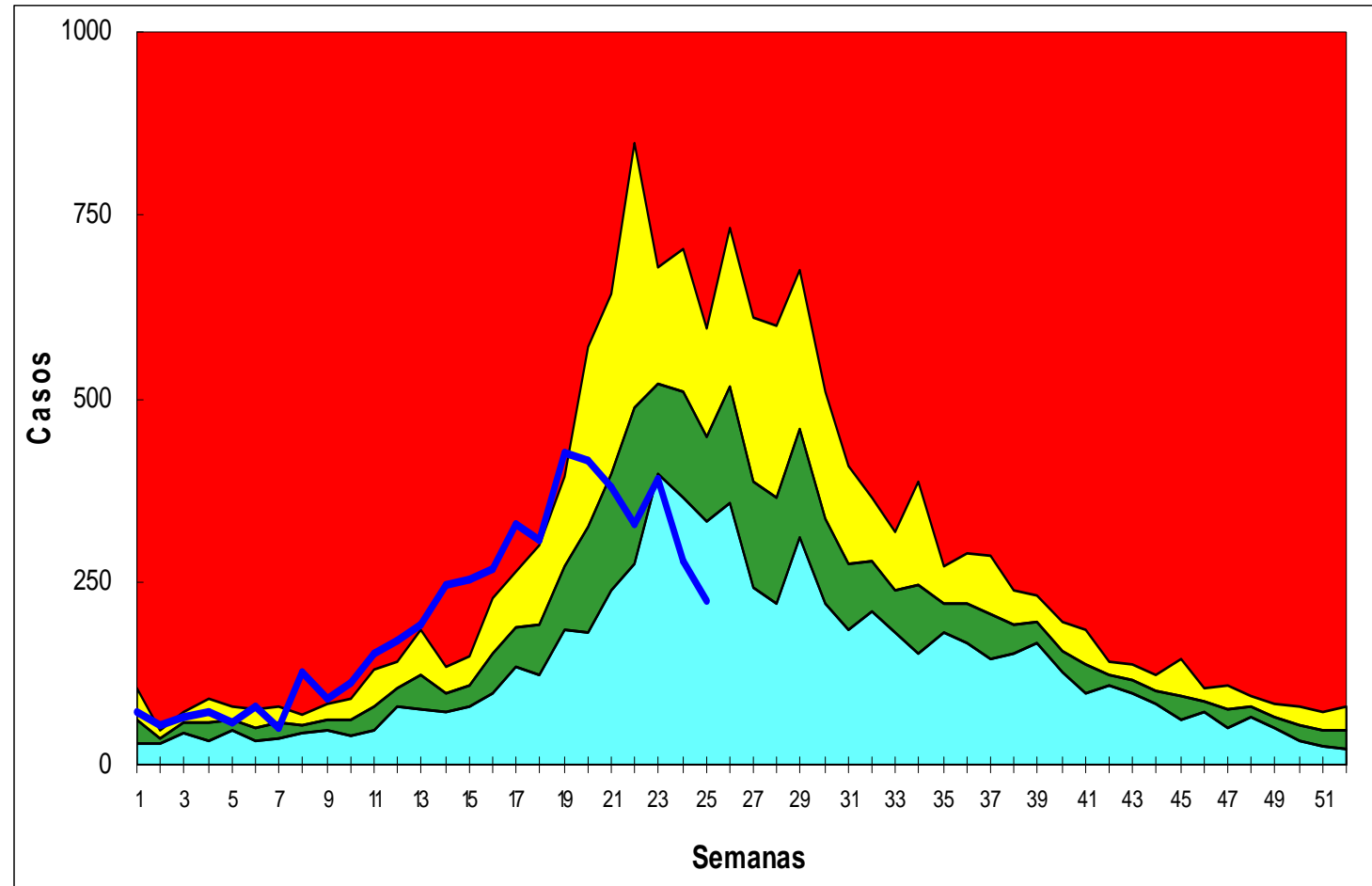
**Corredor endémico
semanal hasta SE 25**
**Residentes en Ciudad de
Buenos Aires. Año 2010**

El patrón estacional histórico de máxima actividad ocurriría entre las semanas 20 a 31 del año.

La curva de casos del presente año presentó una tendencia al ascenso desde la SE 9, transcurriendo entre las zonas de alarma y brote hasta la SE 21

Actualmente se observa tendencia a la disminución de casos, ingresando a zona de seguridad

La caída de la curva en la última semana es debido al retraso en la notificación.



Actualización 05/07///2010

Fuente: Dpto. de Epidemiología. GCBA

11

INFECCIONES RESPIRATORIAS AGUDAS SALA de SITUACION 2010

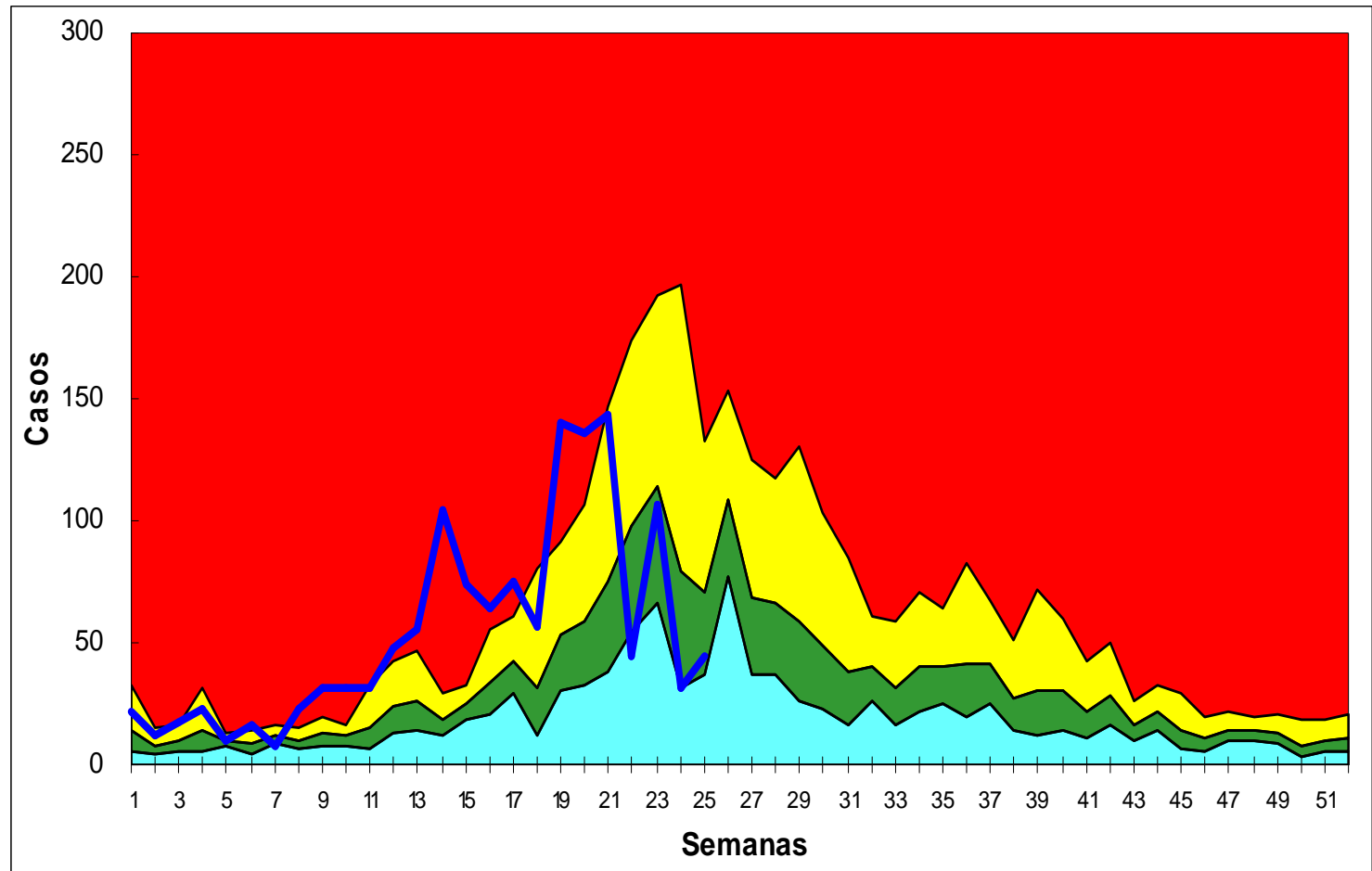
Enfermedad tipo Influenza (ETI) en menores de 5 años

**Corredor endémico
semanal hasta SE 25
Residentes en Ciudad
de Buenos Aires
Año 2010**

La curva de casos del presente año muestra un ascenso sostenido a partir de la semana 8, transcurriendo entre las zonas de alarma y brote.

Actualmente se observa tendencia a la disminución de casos, ingresando a zona de seguridad.

La caída de la curva en las últimas semanas es debido al retraso en la notificación.



Fecha Actual 05/07//2010

Fuente: Dpto. de Epidemiología. GCBA

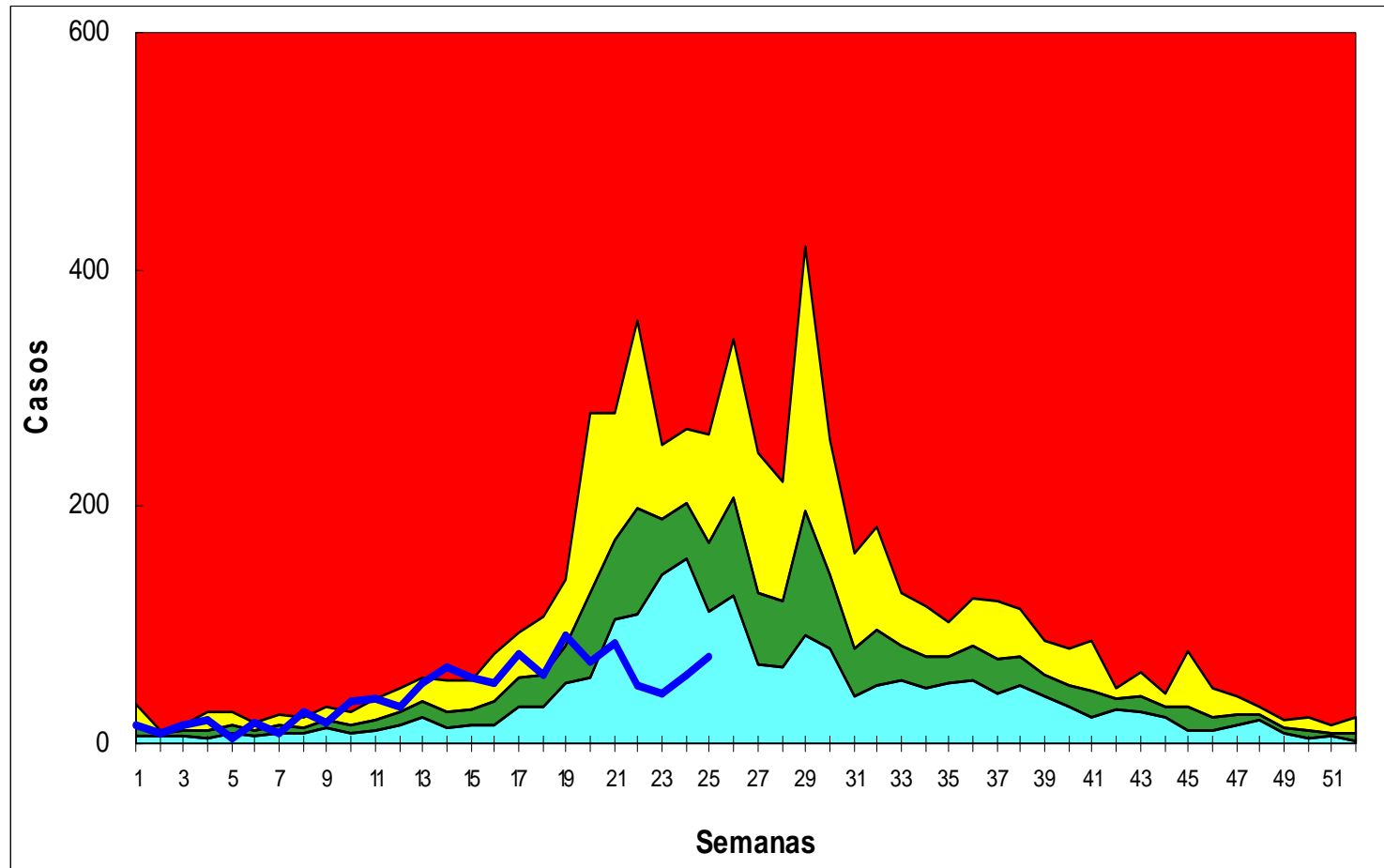
12

INFECCIONES RESPIRATORIAS AGUDAS SALA de SITUACION 2010

Enfermedad tipo Influenza (ETI)

De 5 a 14 años de edad
Corredor endémico
semanal hasta SE 25
Residentes en Ciudad
de Buenos Aires
Año 2010

Actualmente la curva de casos del presente año transcurre entre zonas de seguridad y éxito.



Fecha Actual 05/07//2010

Fuente: Dpto. de Epidemiología. GCBA

13

INFECCIONES RESPIRATORIAS AGUDAS SALA de SITUACION 2010

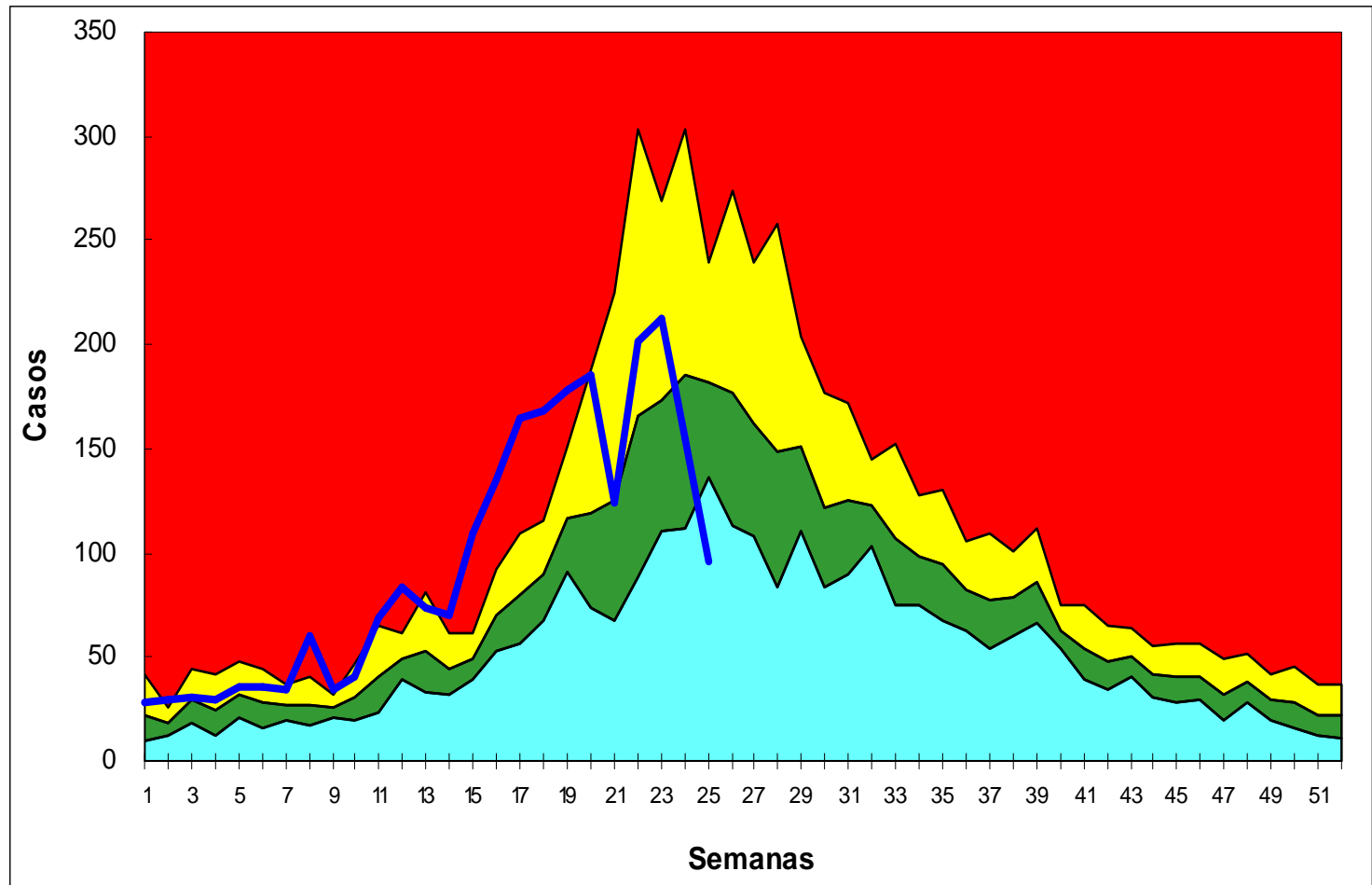
Enfermedad tipo Influenza (ETI)

De 15 a 64 años de edad

Corredor endémico
semanal hasta SE 25
Residentes en Ciudad
de Buenos Aires
Año 2010

La curva de casos del presente año muestra un ascenso sostenido a partir de la semana 9, transcurriendo entre las zonas de alarma y brote.

La caída de la curva en la última semana es debido al retraso en la notificación.



Fecha Actual 05/07//2010

Fuente: Dpto. de Epidemiología. GCBA

14

INFECCIONES RESPIRATORIAS AGUDAS SALA de SITUACION 2010

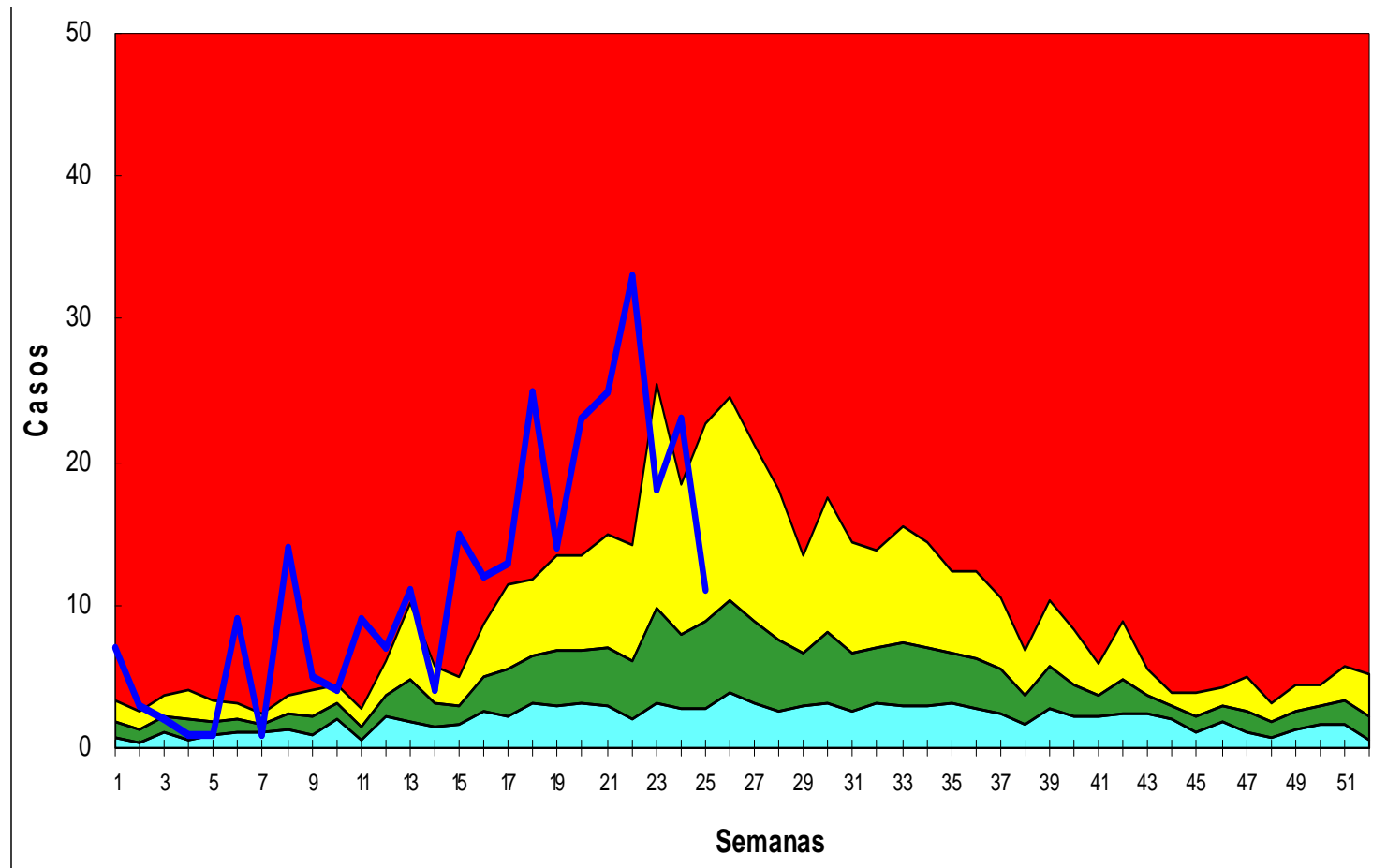
**Enfermedad tipo
Influenza (ETI)**

Mayores de 64 años

**Corredor endémico
semanal hasta SE 25
Residentes en Ciudad
de Buenos Aires
Año 2010**

La curva de casos en el presente año transcurre entre las zonas de alarma y brote desde la SE 9

La caída de la curva en la última semana es debida al retraso en la notificación



Fecha Actual 05/07//2010

Fuente: Dpto. de Epidemiología. GCBA

15

INFECCIONES RESPIRATORIAS AGUDAS SALA de SITUACION 2010

Enfermedad tipo Influenza (ETI)

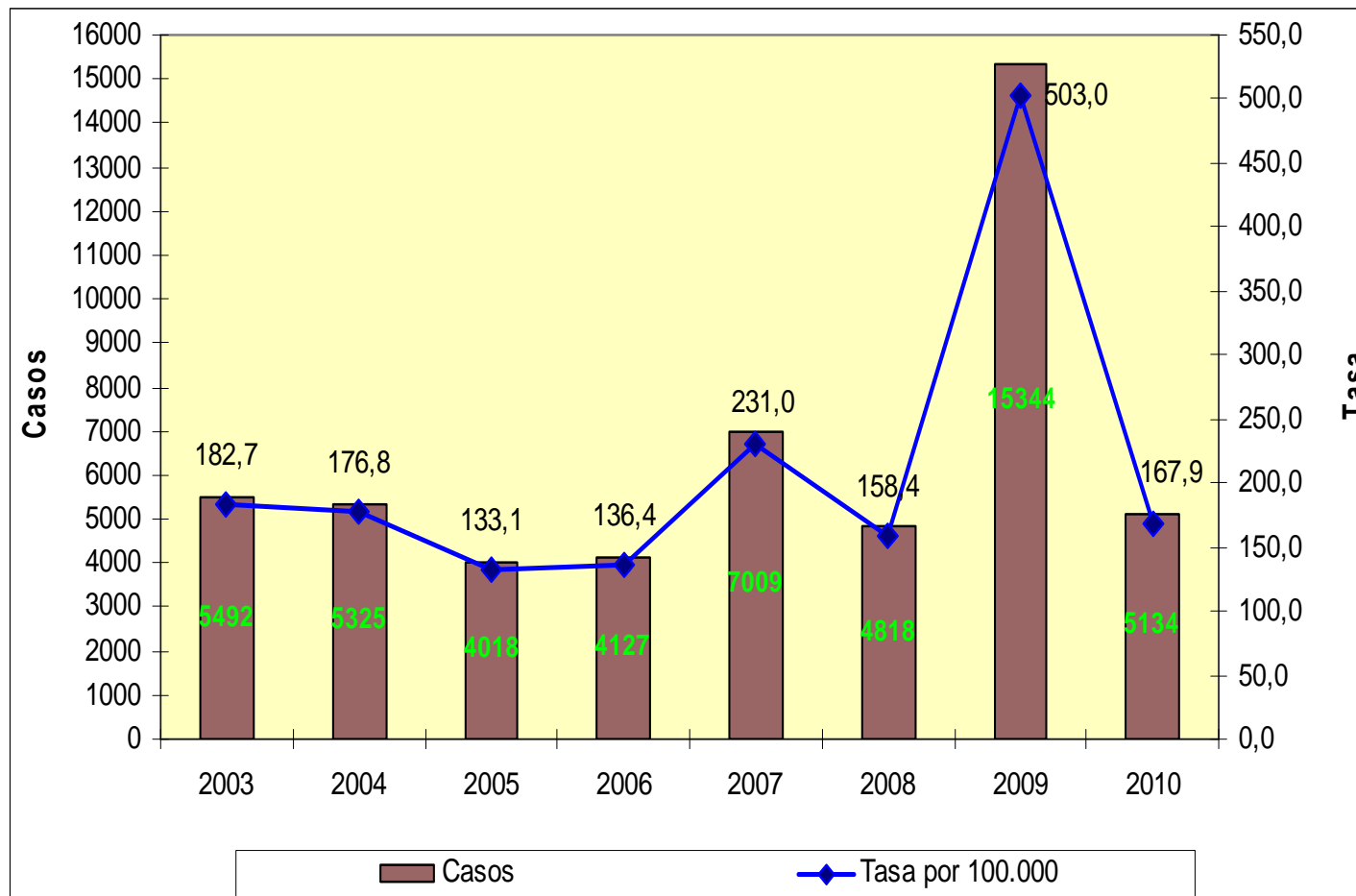
Residentes en Ciudad de Buenos Aires
Casos y Tasas
por 100.000 Habitantes

Casos acumulados
hasta la semana
epidemiológica 25

Serie histórica 2003 - 2010

La serie histórica con los casos y tasas por 100.000 habitantes hasta la SE 25 muestra que **a igual período**, la notificación en el año 2010 es inferior o similar respecto de los últimos años.

No obstante debe recordarse que existe retraso en la notificación



Actualización 05/07///2010

Fuente: Dpto. de Epidemiología. GCBA

16

INFECCIONES RESPIRATORIAS AGUDAS SALA de SITUACION 2010

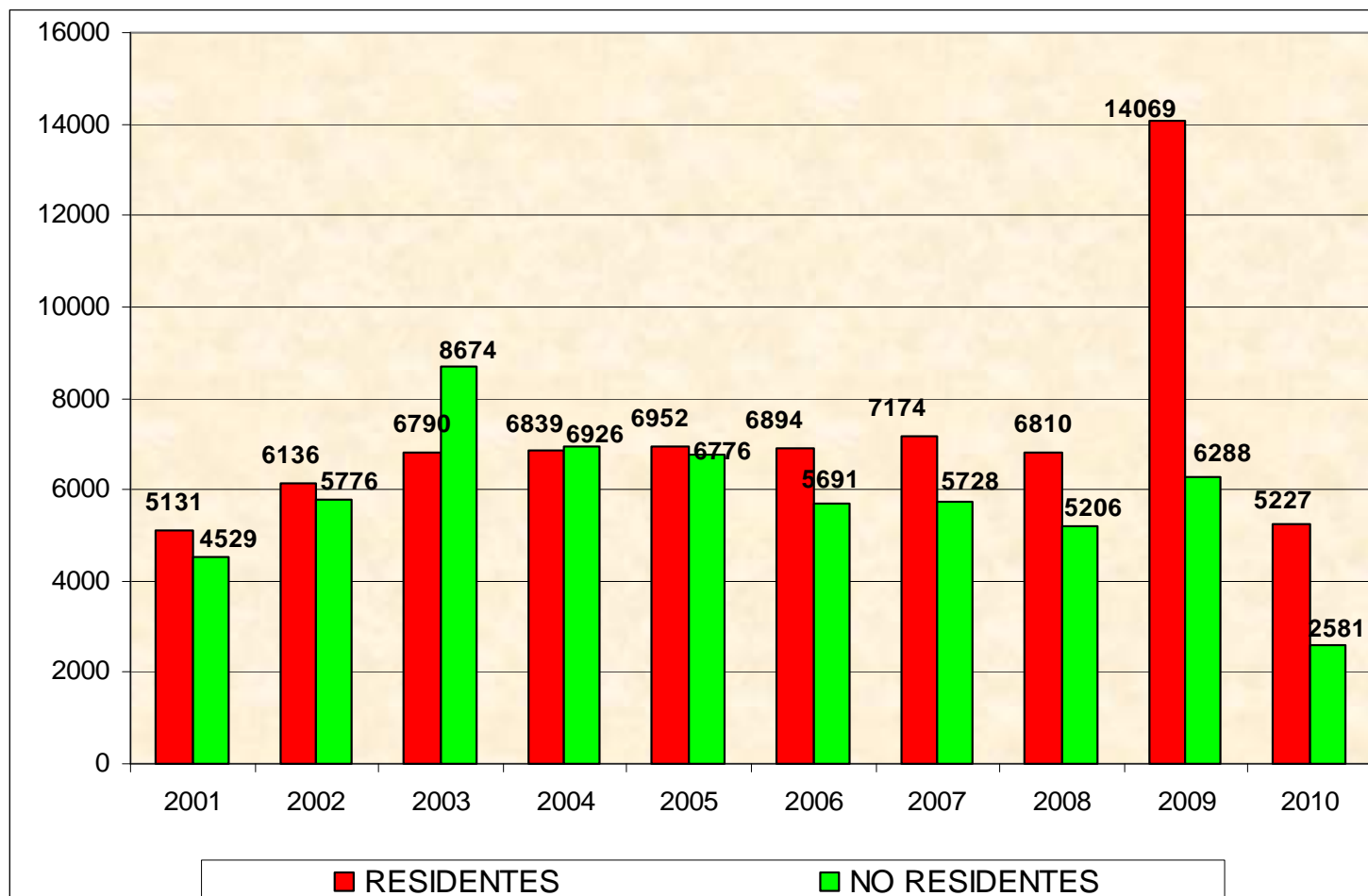
Neumonías

Total de casos notificados según residencia habitual
Serie histórica 2001-2010

Año 2010 hasta la semana 25 *

En esta serie histórica se observa que, con excepción de los años 2003 y 2004, la atención de los casos de neumonía en residentes supera a los No residentes.

* Datos incompletos por retraso en la notificación



Actualización 05/07//2010

Fuente: Dpto. de Epidemiología. GCBA

17

Neumonías

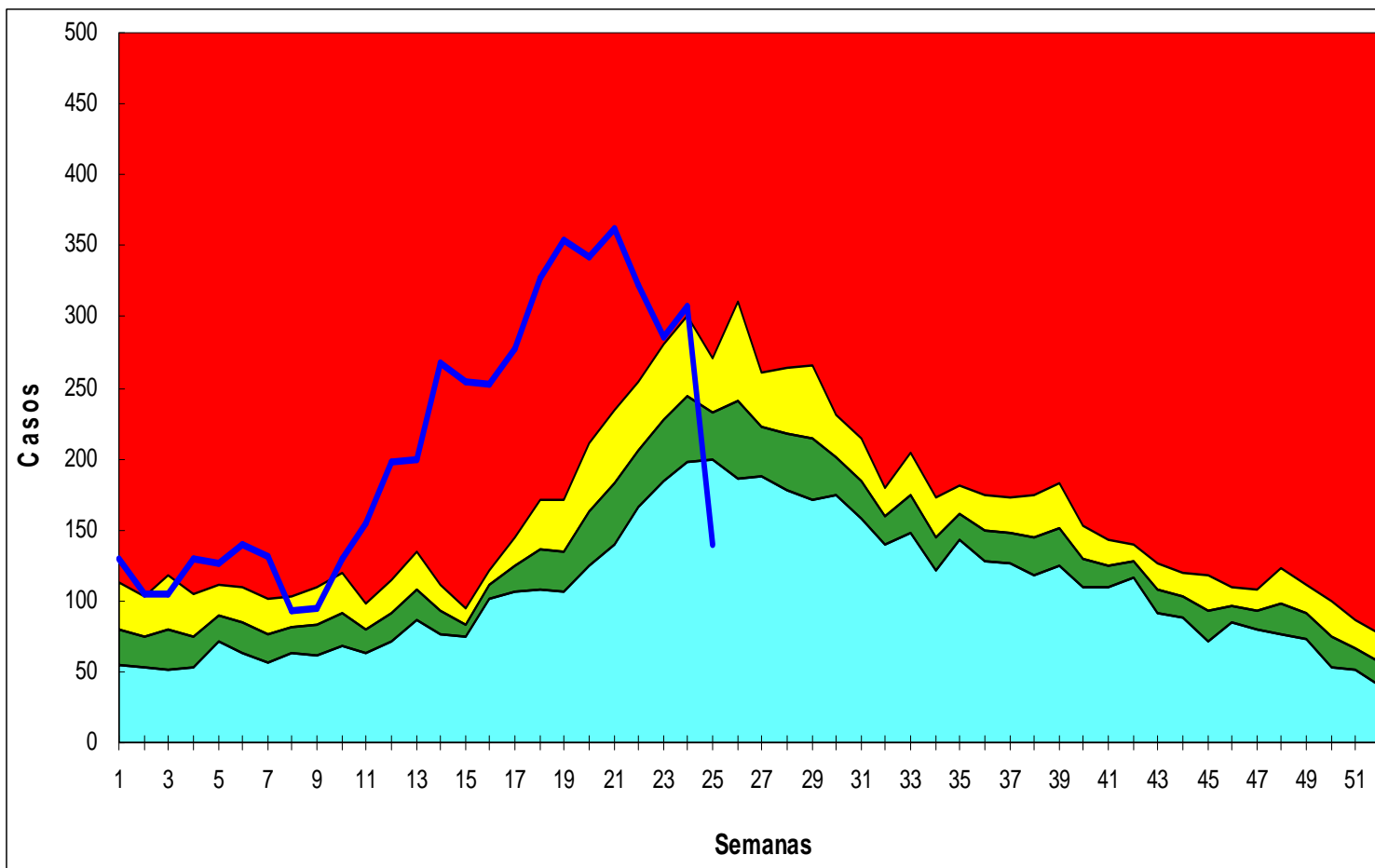
**Corredor Endémico
semanal hasta SE 25
Residentes en Ciudad
de Buenos Aires
Año 2010**

El patrón estacional histórico de máxima actividad ocurriría entre las semanas 20 a 31 del corriente año.

La curva de casos del presente año transcurre entre zonas de alerta y brote desde la SE 4.

Desde la SE 21 presenta una tendencia al descenso.

La caída de la curva en la última semana es debido al retraso en la notificación



Actualización 05/07///2010

Fuente: Dpto. de Epidemiología. GCBA

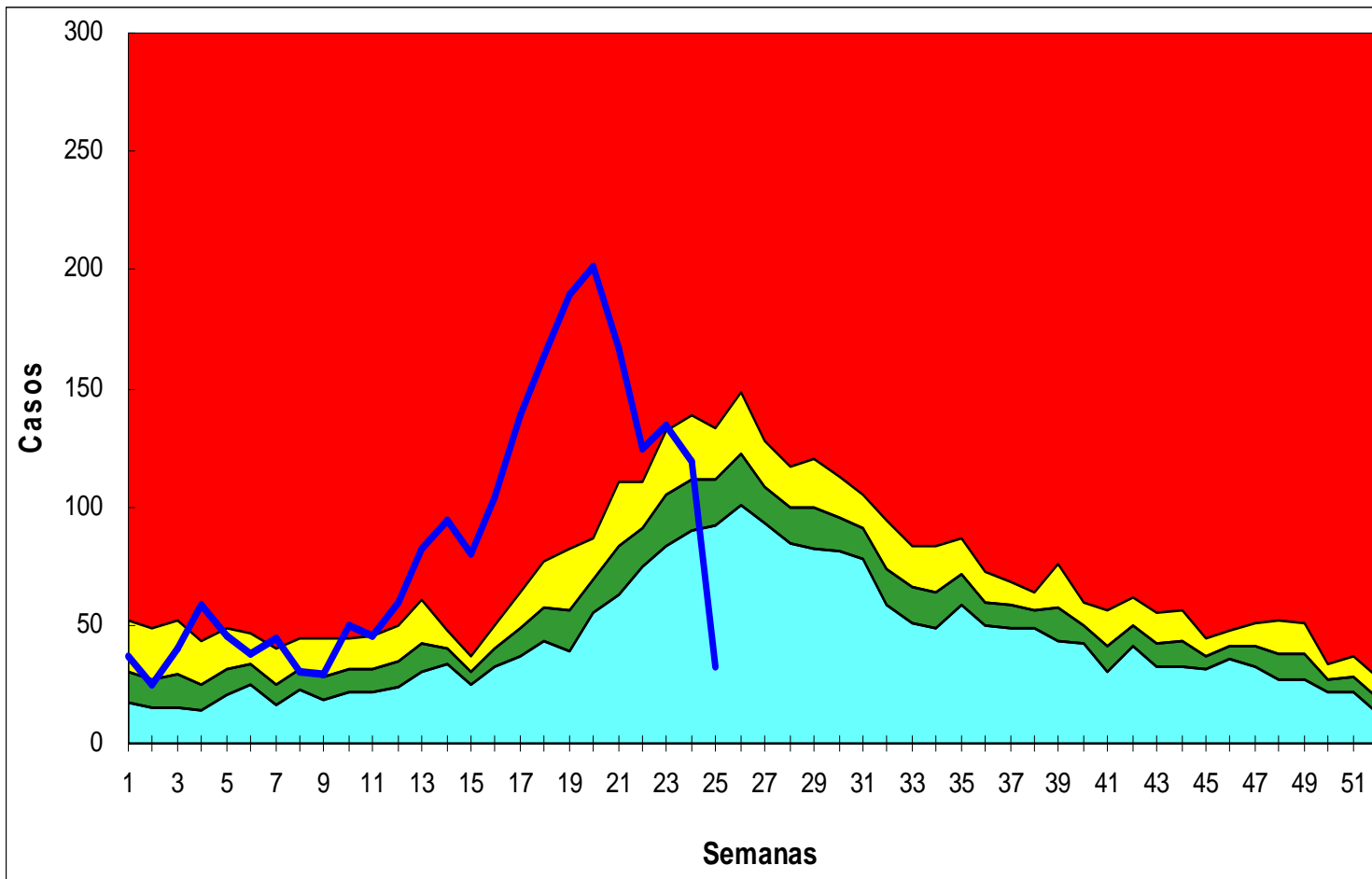
18

Neumonías en menores de 5 años

**Corredor endémico
semanal hasta SE 25
Residentes en Ciudad
de Buenos Aires
Año 2010**

La curva de casos para el presente año registra un ascenso sostenido a partir de la semana 11, ingresando en zona de brote hasta la SE 23, con tendencia al descenso.

La caída de la curva en la última semana es debido al retraso en la notificación



Fecha Actual 05/07//2010

Fuente: Dpto. de Epidemiología. GCBA

19

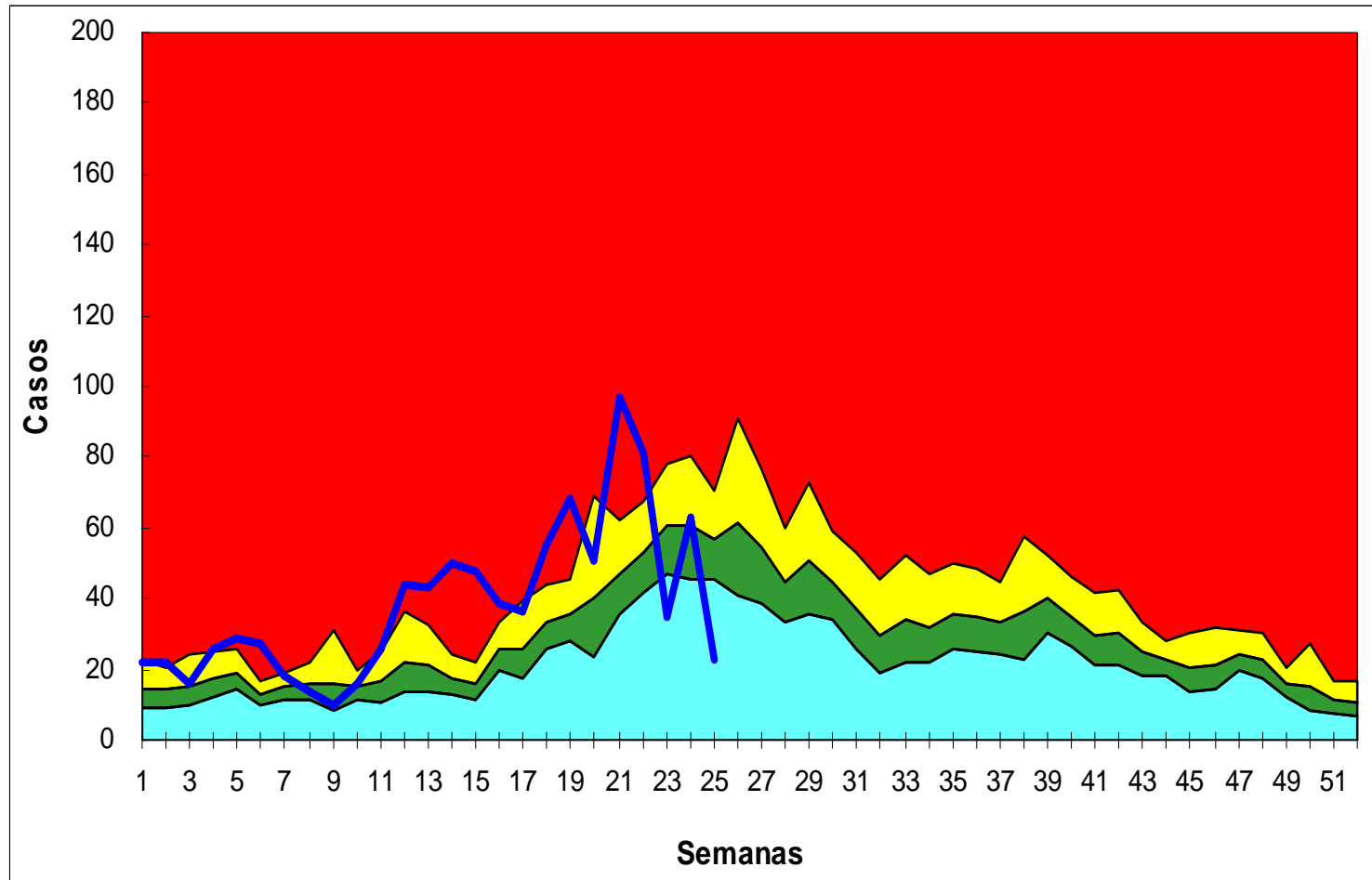
INFECCIONES RESPIRATORIAS AGUDAS SALA de SITUACION 2010

Neumonía

**De 5 a 14 años de edad
Corredor endémico
semanal hasta SE 25
Residentes en Ciudad
de Buenos Aires
Año 2010**

La curva de casos del presente año presenta una tendencia en ascenso desde la semana 11, transcurriendo entre zonas de alarma y brote.

Desde la SE 22 se observa tendencia al descenso, pero existe cierto retraso en la notificación



Fecha Actual 05/07//2010

Fuente: Dpto. de Epidemiología. GCBA

20

INFECCIONES RESPIRATORIAS AGUDAS SALA de SITUACION 2010

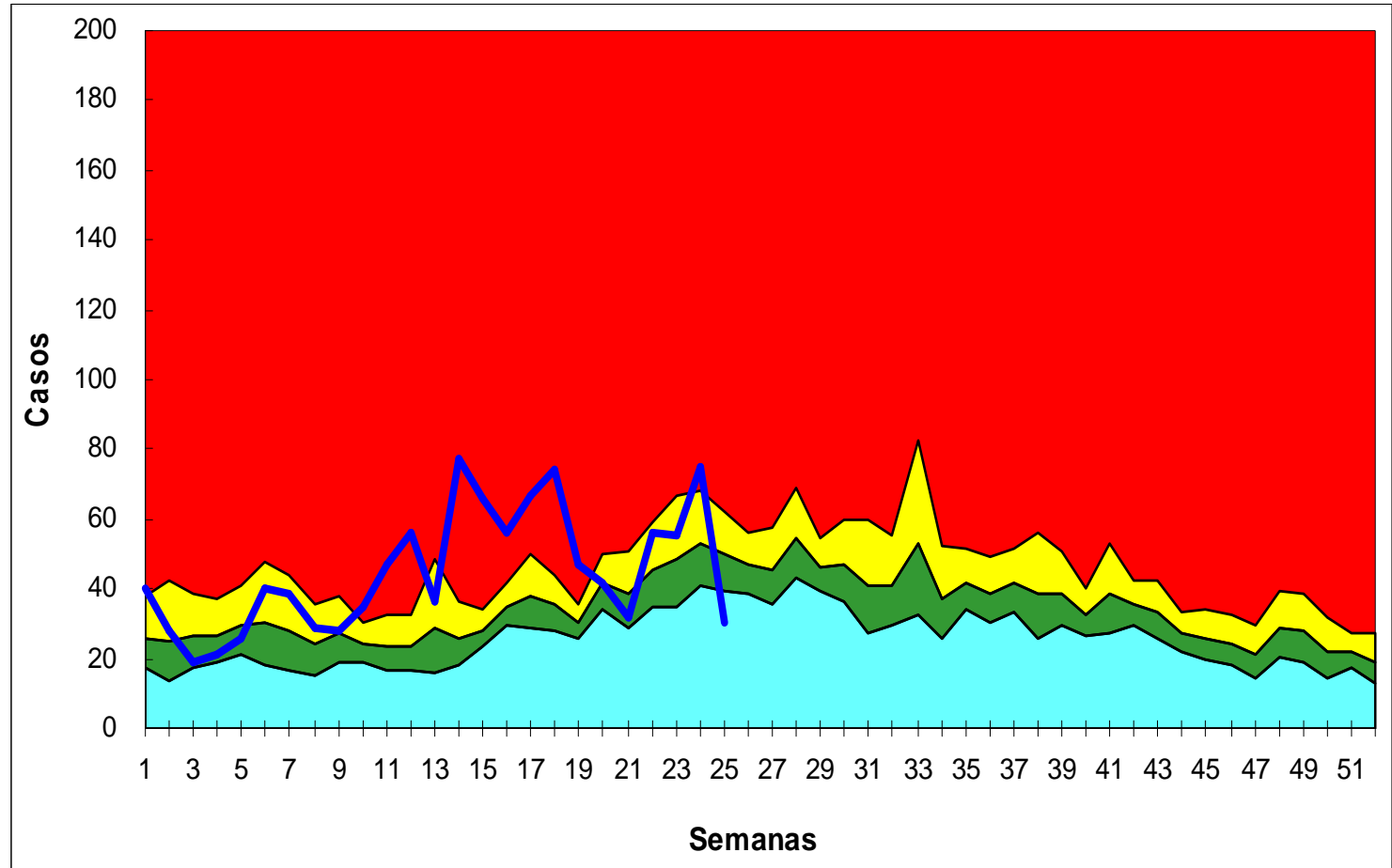
Neumonía

De 15 a 64 años de edad

**Corredor endémico
semanal hasta SE 25
Residentes en Ciudad
de Buenos Aires
Año 2010**

La curva de casos del presente año muestra un ascenso a partir de la semana 10, que transcurre entre zona de alarma y brote.

En las últimas semanas se observa tendencia a la disminución, pero existe retraso en la notificación.



Fecha Actual 05/07//2010

Fuente: Dpto. de Epidemiología. GCBA

21

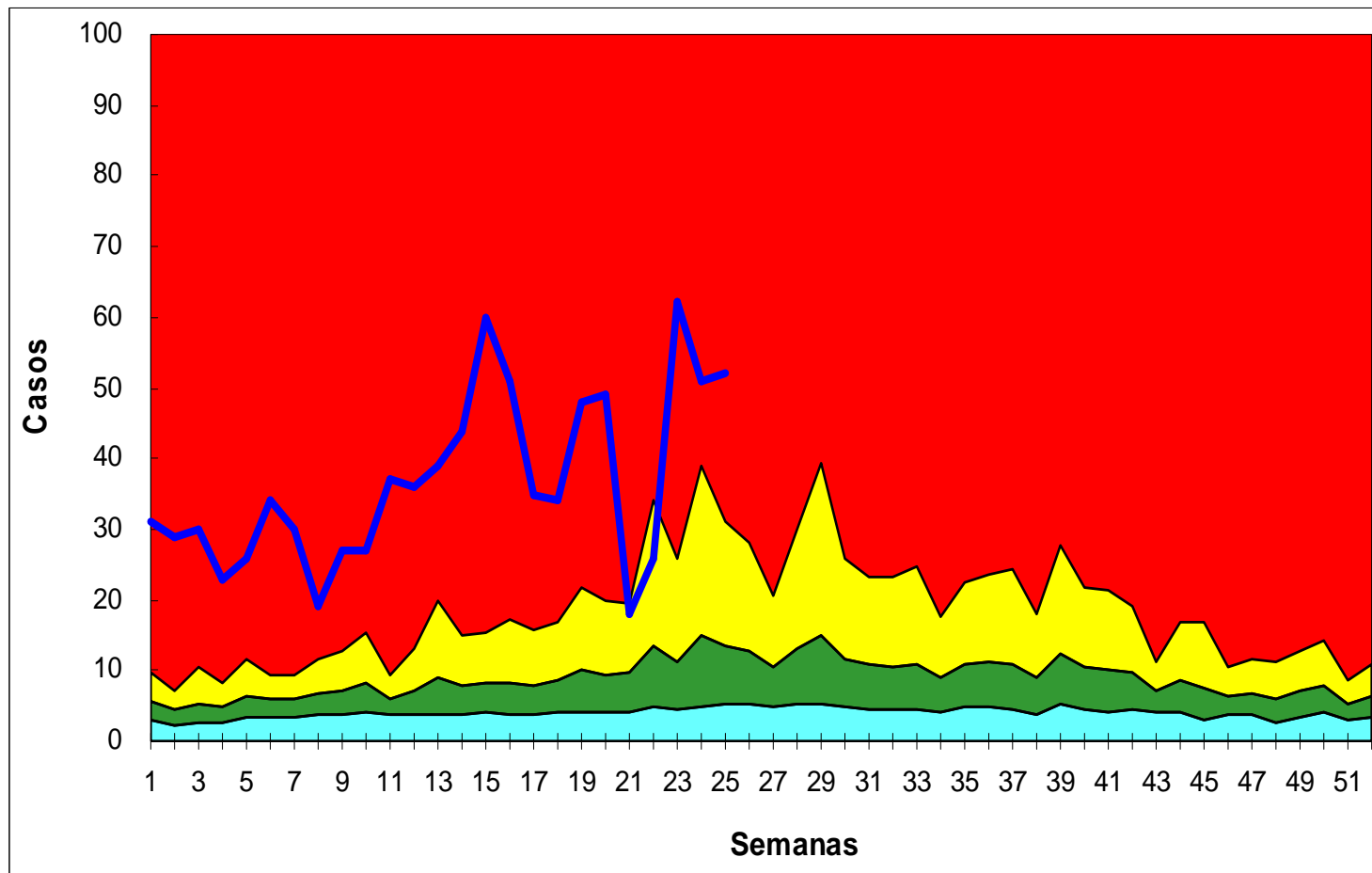
INFECCIONES RESPIRATORIAS AGUDAS SALA de SITUACION 2010

Neumonía

Mayores de 64 años

**Corredor endémico
semanal hasta SE 25
Residentes en Ciudad
de Buenos Aires
Año 2010**

La curva de casos en el presente año transcurre en zona de brote desde comienzo de año.



Fecha Actual 05/07//2010

Fuente: Dpto. de Epidemiología. GCBA

22

INFECCIONES RESPIRATORIAS AGUDAS SALA de SITUACION 2010

Neumonías

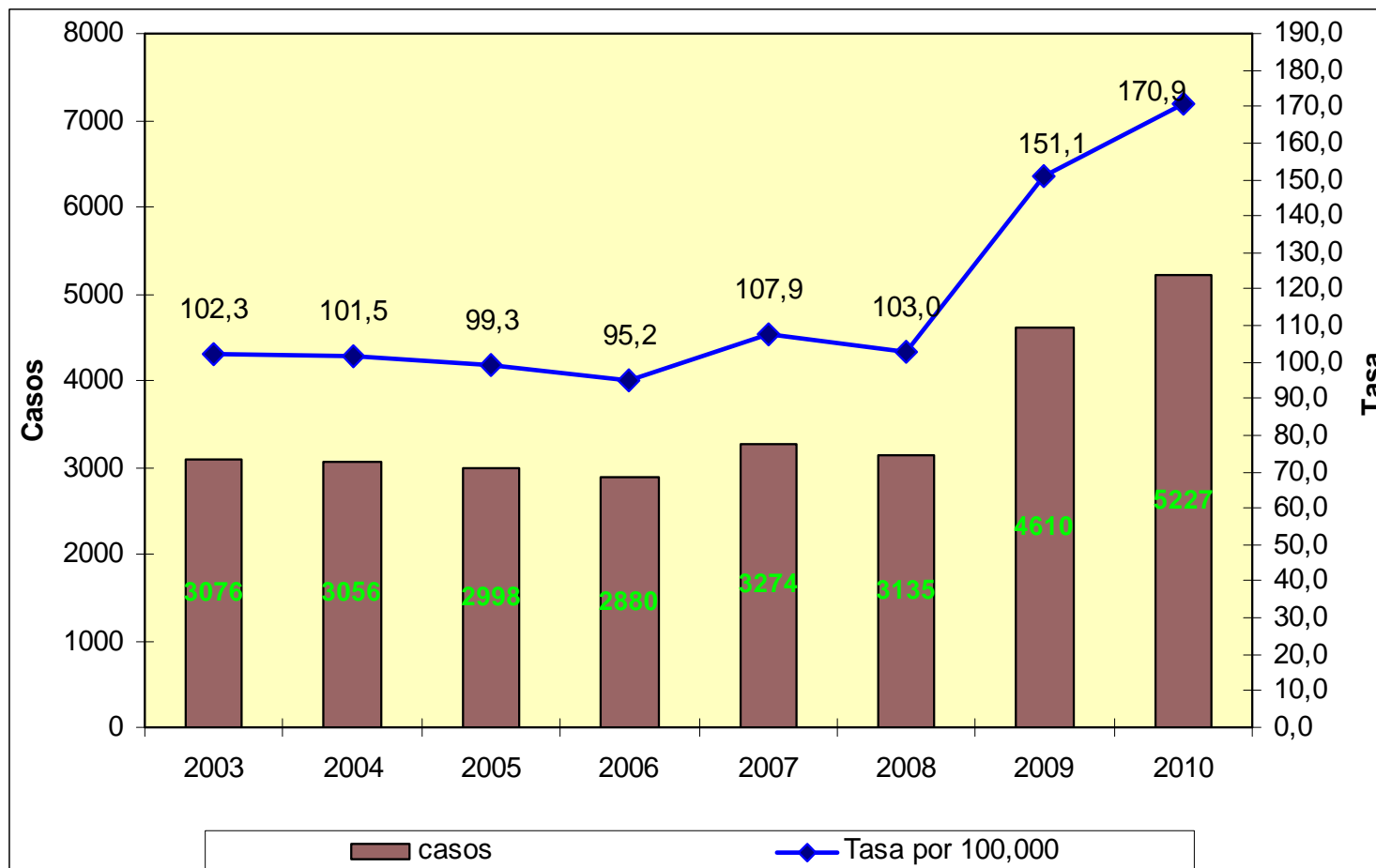
Residentes en Ciudad de Buenos Aires

Casos y Tasas por 100.000 Habitantes

Casos acumulados hasta la semana epidemiológica 25

Serie histórica 2003 - 2010

La serie histórica con los casos y tasas por 100.000 habitantes hasta la SE 25 muestra que **a igual período**, la notificación en el año 2010 es superior a lo observado en años anteriores.



Actualización 05/07///2010

Fuente: Dpto. de Epidemiología. GCBA

23

INFECCIONES RESPIRATORIAS AGUDAS SALA de SITUACION 2010

IRA

Indice Epidemico*

Residentes
Ciudad de
Buenos Aires

Año 2010
hasta
semana 25

Los IE semanales y
cuatrisesmanales se
hallan dentro de lo
esperado

se observa
notificación superior
a lo esperada en los
IEA de Bronquiolitis,
Neumonía y ETI y
neumonía en
menores de 5 años.

Patologías	INDICADORES DE VIGILANCIA								
	2009		2010		Diferencia de casos acumulados	Diferencia % de casos acumulados	Indice Epidemico semana 25	Indice Epidemico Cuatrisesmana 22 - 25	Indice Epidemico Acumulado hasta semana 25
	Casos semana 25	Casos acumulados hasta semana 25	Casos semana 25	Casos acumulados hasta semana 25					
Bronquiolitis en menores de 2 años	779	5221	169	6592	1371	26,3	0,34	1,00	1,30
Enfermedad Tipo Influenza (ETI)	4259	15344	225	5134	-10210	-86,5	0,38	0,63	1,07
Neumonía	788	4610	139	5227	617	13,4	0,53	0,97	1,67
Enfermedad Tipo Influenza (ETI) en menores de 5 años	571	2383	45	1352	-1031	-43,3	0,41	0,52	1,33
Neumonía en menores de 5 años	244	1804	33	2133	329	18,2	0,30	0,99	1,67

* El índice epidémico es la razón o cociente entre los casos acumulados hasta una determinada semana epidemiológica y los casos que se esperan o prevén (mediana del quinquenio anterior) para la misma semana. Si el valor del índice se encuentra entre 0,76 y 1,25, la incidencia es considerada normal. Si es menor o igual a 0,75 es incidencia baja. **Si es mayor o igual a 1,25 se considera incidencia alta que supera lo esperado.**

Actualización 05/07//2010

Fuente: Dpto. de Epidemiología. GCBA

25

IRA

Indice Epidemico*

**Residentes
Ciudad de
Buenos Aires**

**Año 2010 hasta
semana 25**

Se registra notificación superior a lo esperado en ETI, en especial, en el grupo mayor de 64 años.

La misma situación se observa para neumonía

Patologías	INDICADORES DE VIGILANCIA								
	2009		2010		Diferencia de casos acumulados	Diferencia % de casos acumulados	Indice Epidemico semana 25	Indice Epidemico Cuatrisesmana 22 - 25	Indice Epidemico Acumulado hasta semana 25
	Casos semana 25	Casos acumulados hasta semana 25	Casos semana 25	Casos acumulados hasta semana 25					
Enfermedad Tipo Influenza (ETI) De 5 a 14 años	1324	5471	73	1061	-4410	-80,6	0,35	0,27	0,61
Enfermedad Tipo Influenza (ETI) De 15 a 64 años	2255	7012	96	2384	-4628	-66,0	0,39	0,93	1,29
Enfermedad Tipo Influenza (ETI) Mayores de 64 años	80	337	11	290	-47	-13,9	0,65	2,02	1,92
Neumonía De 5 a 14 años	202	1068	23	959	-109	-10,2	0,35	0,81	1,36
Neumonía De 15 a 64 años	286	1181	30	1121	-60	-5,1	0,58	1,18	1,34
Neumonía Mayores de 64 años	51	500	52	918	418	83,6	2,08	1,91	2,48

* El índice epidémico es la razón o cociente entre los casos acumulados hasta una determinada semana epidemiológica y los casos que se esperan o prevén (mediana del quinquenio anterior) para la misma semana. Si el valor del índice se encuentra entre 0,76 y 1,25, la incidencia es considerada normal. Si es menor o igual a 0,75 es incidencia baja. **Si es mayor o igual a 1,25 se considera incidencia alta que supera lo esperado.**

Actualización 05/07//2010

Fuente: Dpto. de Epidemiología. GCBA

25

INFECCIONES RESPIRATORIAS AGUDAS SALA de SITUACION 2010

Circulación Viral Global

Distribución Porcentual

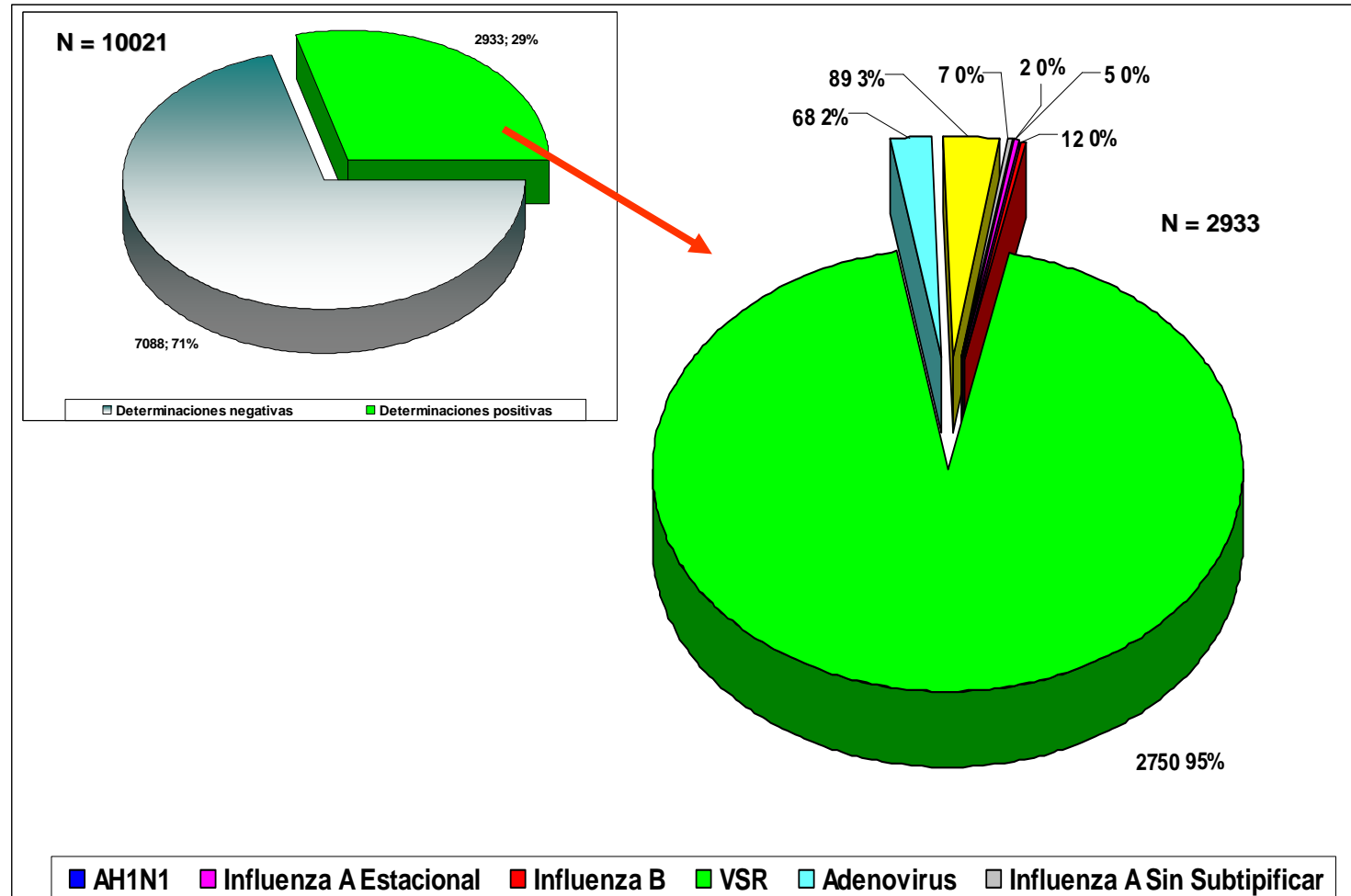
Red de laboratorios
SIVILA
Ciudad de Buenos Aires
Año 2010
(Acumulado hasta
semana epidemiológica 25)

N = 2933

De 10021 determinaciones de virus respiratorios en **pacientes internados**, notificadas al SIVILA, hubo identificación viral en 2933 muestras (29 %)

La circulación viral por AH1N1 e Influenza A estacional se hallan por debajo del 1 % respectivamente

La circulación de VSR, Adenovirus y Parainfluenza practicamente representan el 100 %



Actualización 05/07//2010

Fuente: SNVS- SIVILA

26

Circulación Viral Global

Distribución Porcentual Según grupos de edad

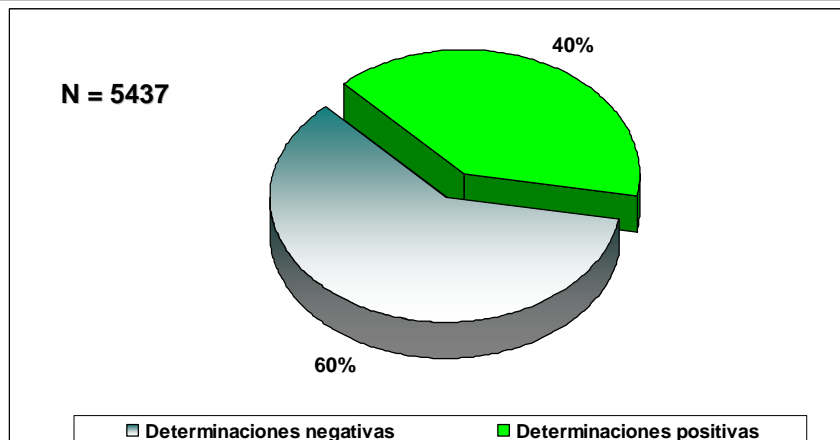
Red de laboratorios
SIVILA
Ciudad de Buenos Aires
Año 2010
(Acumulado hasta
semana epidemiológica 25)

Las determinaciones en menores de 15 años de edad constituyen mas del 50 % de los estudios virológicos en los casos de IRA internados.

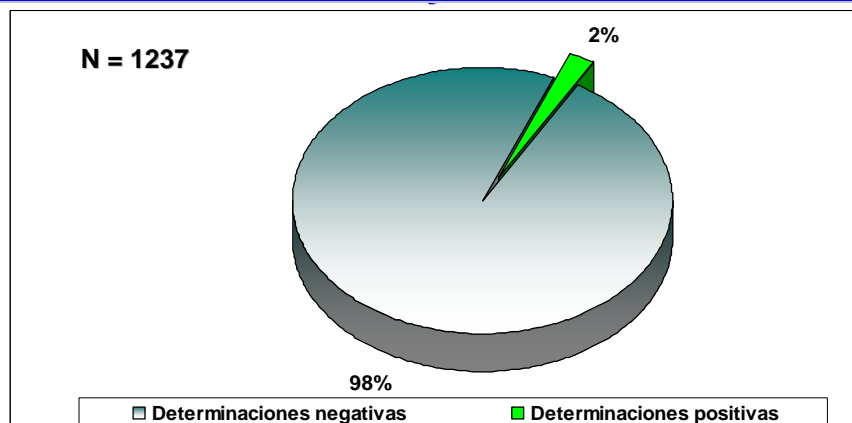
En este grupo de edad los resultados positivos representan el 40 % de las determinaciones.

El numero de determinaciones en mayores de 15 años es mucho mas reducido y el porcentaje de rescate viral también es significativamente menor, con respecto del grupo anterior.

Determinaciones en menores de 15 años de edad



Determinaciones en mayores de 15 años de edad



Actualización 05/07//2010

Fuente: SNVS- SIVILA

31

INFECCIONES RESPIRATORIAS AGUDAS SALA de SITUACION 2010

Circulación Viral Global

Resultados por
semana epidemiológica

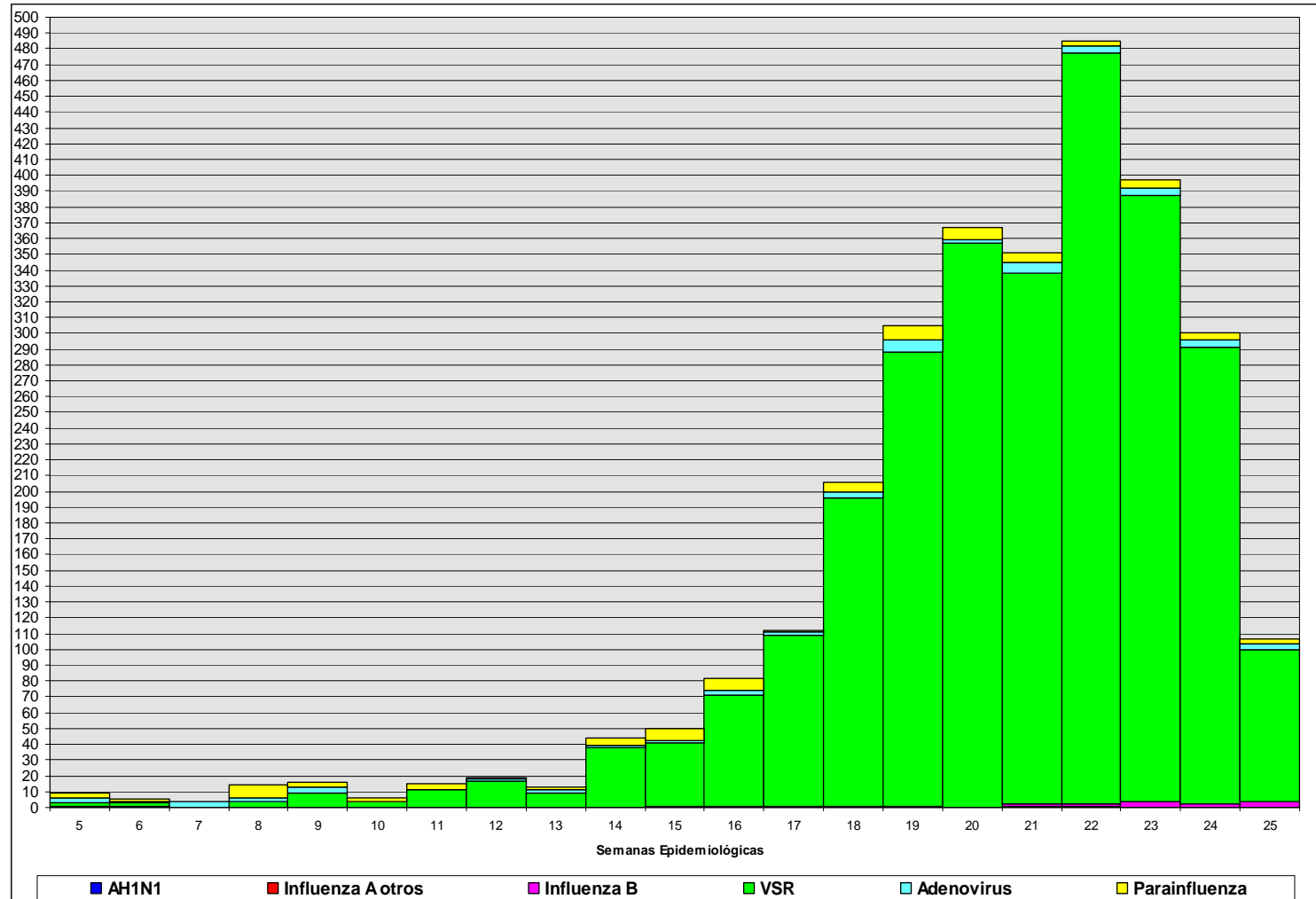
Red de laboratorios
SIVILA
Ciudad de Buenos Aires
Año 2010

En el transcurso del presente año solo se han detectado 2 casos aislados de Influenza A/H1N1 en las semanas epidemiológicas 2 y 15.

También se han identificados casos aislados de Influenza A estacional.

Desde la SE 9 se observa un incremento en la circulación de VSR, y en menor medida Parainfluenza y Adenovirus

Se ha notificado 13 casos de Influenza B, en su mayoría identificados en las ultimas semanas.



Actualización 05/07///2010

Fuente: SNVS - SIVILA

32

INFECCIONES RESPIRATORIAS AGUDAS SALA de SITUACION 2010

Circulación Viral Global Distribución por Edad y Tipo de virus

SIVILA
Ciudad de Buenos Aires
Año 2010
(Acumulado hasta SE 25)

N = 2933

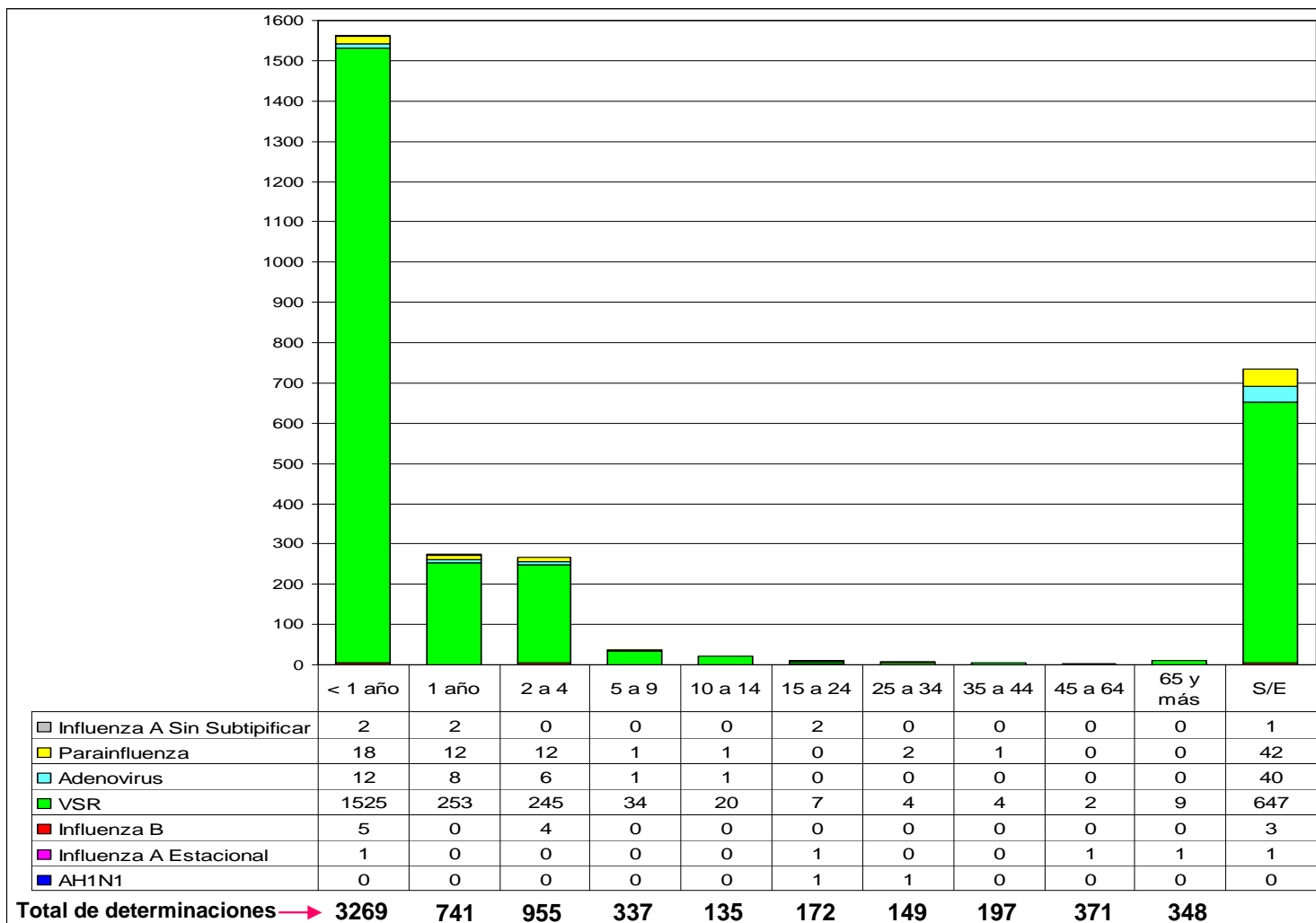
La mayoría de las muestras estudiadas corresponden a menores de 15 años. En dichas edades predomina la circulación de VSR.

Se identificaron 9 casos de Influenza B en menores de 5 años

Cinco casos de Influenza A estacional predominantes en mayores de 15 años. La circulación de Influenza AH1N1 se detectó en dos casos de IRA de 15-25 y 25-34 años de edad, respectivamente

Es elevado el número de muestras sin identificación de edad donde predomina el VSR

El grupo de edad con mayor proporción de identificación viral corresponde a menores de 1 año con el 48 % (1563/3269)



Actualización 05/07//2010

Fuente: SNVS-SIVILA

33

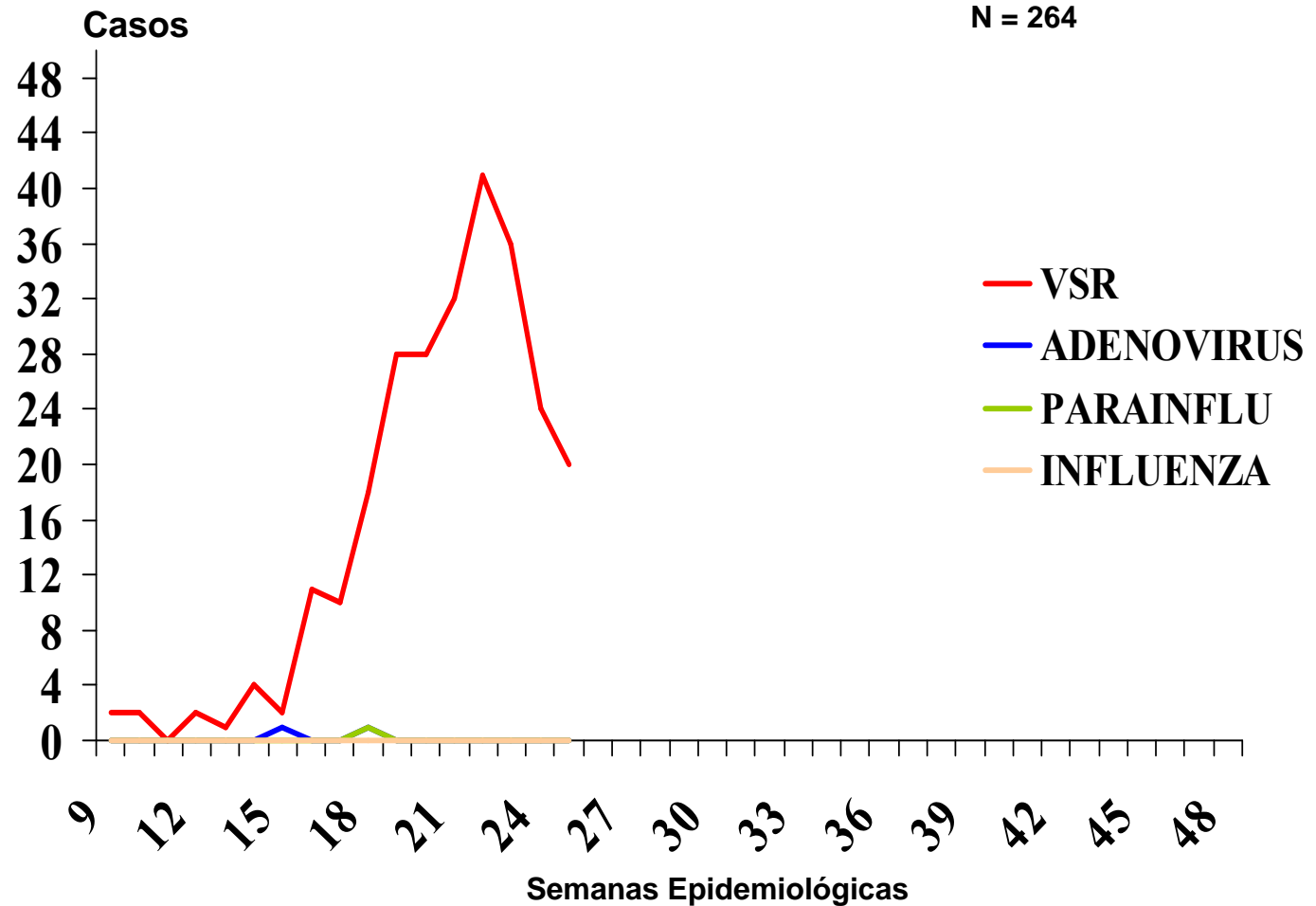
INFECCIONES RESPIRATORIAS AGUDAS SALA de SITUACION 2010

Circulación viral en casos internados por Infección Respiratoria Aguda Baja (IRAB)

Hospital R. Gutiérrez

Año 2010 hasta semana
epidemiológica 25

El pico máximo de circulación del VSR en pacientes internados por IRAB en este establecimiento, se observa en la SE 22.



Actualización 05/07//2010

Fuente: Div. P y P. Epidemiología. H. Gutiérrez. GCBA

34

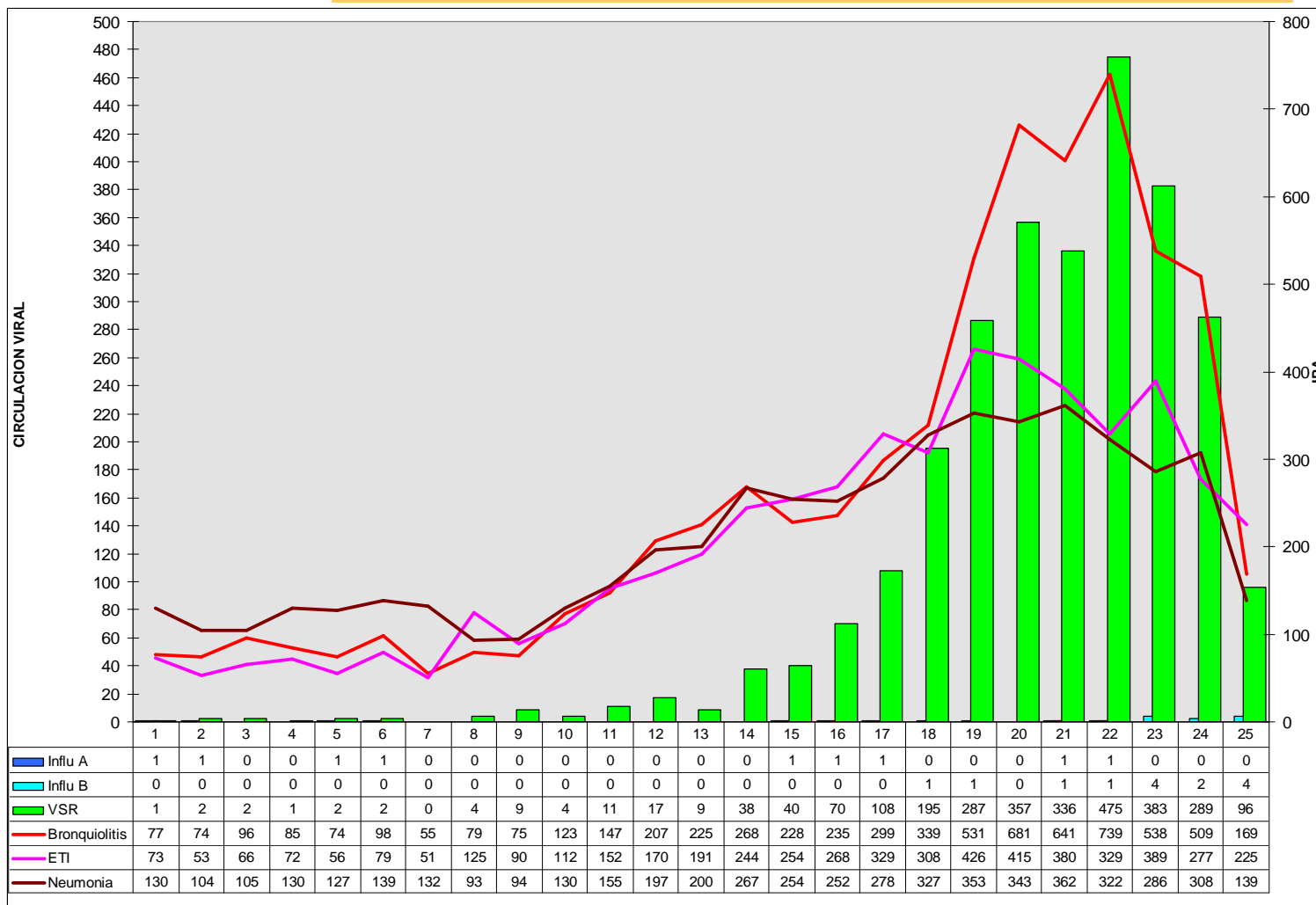
INFECCIONES RESPIRATORIAS AGUDAS SALA de SITUACION 2010

Circulación Viral Global y Casos de IRA Residentes Ciudad De Buenos Aires. Año 2010

Los casos de IRA (en especial bronquiolitis), comienzan a aumentar, coincidiendo con la mayor circulación de VSR

La caída en las curvas de casos en las últimas semanas es debida al retraso en la notificación.

Se han identificado casos aislados de Influenza A estacional, Influenza B y A/H1N1.



Actualización 05/07///2010

Fuente: Dpto. de Epidemiología. GCBA

39

INFECCIONES RESPIRATORIAS AGUDAS SALA de SITUACION 2010

AUSENTISMO ESCOLAR

ESTABLECIMIENTOS EDUCATIVOS DE GESTION PRIVADA

CIUDAD DE BUENOS AIRES

Semanas 19 a 22
Año 2010

El mayor porcentaje de inasistencias e internados por enfermedades respiratorias se observa en la semana 19.

semana	Matricula Total	Total de Inasistencias	% de Inasistencias	Total de Inasistencias por enfermedad respiratoria	% de Inasistencias por ER	Total de internados por enfermedades respiratorias	% Internados por ER
19	7082	2058	29,06	392	19,05	4	1,02
20	90538	29036	32,07	3350	11,54	13	0,39
21	153677	33837	22,02	3277	9,68	28	0,85
22	140972	41815	29,66	4325	10,34	15	0,35
23	146642	52453	35,77	5719	10,90	14	0,24

Actualización 05/07/2010

Fuente:Dir. Gral. De Educación de Gestión Privada. Ministerio de Educación GCBA 40

INFECCIONES RESPIRATORIAS AGUDAS SALA de SITUACION 2010

CAMPAÑA NACIONAL DE VACUNACION 2010

VIRUS DE INFLUENZA A H1N1

JURISDICCION CIUDAD DE BUENOS AIRES

Datos provisorios al
24/06/2010

los grupos más atrasados en cuanto al logro de coberturas son los niños de 6 meses a 4 años y púerperas. El resto, en el momento actual superan el 85% de cobertura

La información de las dosis aplicadas en el sector privado es parcial

POBLACION								
PROVINCIA / DEPARTAMENTO	PERSONAL DE SALUD*	EMBARAZADAS	PUERPERAS	NIÑOS DE 6m a 2a	NIÑOS DE 3 a 4 a	con factores de riesgo#	65 AÑOS (SECTOR PUBLICO**)	POBLACION TOTAL
CABA RESIDENTES	78.000	22.561	22.561	102.439	79.878	103.570	60.000	469.009

VACUNA H1N1 MONOVALENTE								V. INFLUENZA TRIVALENTE	DOSIS APLICADAS TOTAL
DOSIS APLICADAS									
PROVINCIA / DEPARTAMENTO	PERSONAL DE SALUD	EMBARAZADAS	PUERPERAS	NIÑOS DE 6m a 2a	NIÑOS DE 3 a 4 a	con factores de	65 AÑOS (SECTOR		
CABA RESIDENTES	75.119	19.798	16.735	77.903	45.861	95.999	54650		386065
CABA NO RESIDENTES	397	5.454	5.029	19.187	10.399	31.777	11254		83497

PORCENTAJE DE COBERTURA								
PROVINCIA / DEPARTAMENTO	PERSONAL DE SALUD	EMBARAZADAS	PUERPERAS	NIÑOS DE 6m a 2a	NIÑOS DE 3 a 4 a	DE 5 a 64a con factores de riesgo	MAYORES DE 65 AÑOS (SECTOR PUBLICO)	COBERTURA TOTAL
CABA RESIDENTES	96,3	87,8	74,2	76,0	57,4	92,7	91,1	82,3

Actualización 05/07/2010

Fuente: Dep. de Inmunizaciones. Ministerio de Salud. GCBA 43

Organización de los Servicios de Salud

En el 2010 persiste la disminución de la capacidad operativa pediátrica, respecto del año 2008, por refacciones en diversos servicios en hospitales generales.

Hospitales Generales de Agudos. Servicios de Pediatría

Año 2008: Camas pediátricas disponibles 269
Año 2009: Camas pediátricas disponibles 253
Año 2010: Camas pediátricas disponibles 253

Hospitales Pediátricos

Total Camas disponibles: 1015

Hospitales Pediátricos

Servicios de Neonatología / UTI / Intermedia Pediátrica

Año 2010: Camas de Neonatología disponibles: 258
Año 2010: Camas de UTI / Intermedia: 100

INFECCIONES RESPIRATORIAS AGUDAS SALA de SITUACION 2010

RELEVAMIENTO HOSPITALARIO MENORES de 5 AÑOS de EDAD INTERNADOS POR INFECCION RESPIRATORIA AGUDA BAJA (IRAB)

**Hospitales Generales
de Agudos
Servicios de Pediatría**

Corte semana 25. Año 2010

% Ocupacional Total: 84 %

El 73 % de los internados pediátricos en hospitales generales de agudos son por IRAB

El 29 % de los internados pediátricos por IRAB en hospitales generales son del conurbano

HOSPITAL *	Camas Totales	Camas ocupadas	% ocupacional	Total internados por IRAB	% de IRAB sobre el total de internados	Pacientes con IRAB de conurbano	% Ocupación IRAB procedente de conurbano
ALVAREZ	23	15	65,2	8	53%	7	46,7
DURAND	30	24	80,0	22	92%	9	37,5
FERNANDEZ	16	15	93,8	9	60%	2	13,3
PIROVANO	25	19	76,0	15	79%	5	26,3
RAMOS MEJIA	18	14	77,8	11	79%	5	35,7
RIVADAVIA	15	12	80,0	10	83%	0	0,0
SANTOJANNI	24	24	100,0	24	100%	12	50,0
VELEZ SANSFIELD	13	13	100,0	11	85%	7	53,8
PIÑERO	18	18	100,0	18	100%	0	0,0
ZUBIZARRETA	18	18	100,0	14	78%	10	55,6
MUÑIZ	36	27	75,0	6	22%	3	11,1
ARGERICH	18	15	83,3	9	60%	3	20,0
TOTALES	254	214	84,3	157	73%	63	29,4

Actualización 05/07//2010

Fuente: Dirección Servicios de Salud. GCBA

45

INFECCIONES RESPIRATORIAS AGUDAS SALA de SITUACION 2010

RELEVAMIENTO HOSPITALARIO MENORES de 5 AÑOS de EDAD INTERNADOS POR INFECCION RESPIRATORIA AGUDA BAJA (IRAB)

Hospitales Pediátricos

Corte semana 25. Año 2010

% Ocupacional Total: 92 %.

El 25 % de los internados en hospitales pediátricos son por IRAB

El 80 % de los internados por estas causas son del conurbano

HOSPITAL	Camas Disponibles	Camas ocupadas	% ocupacional	Total de internados con IRAB	% IRAB sobre el total de internados
GUTIERREZ	325	292	89,8%	65	22%
ELIZALDE	220	196	89,1%	75	38%
GARRAHAN	461	434	94,1%	82	19%
TOTALES	1006	922	91,7%	222	24%

Actualización 05/07//2010

Fuente: Dirección Servicios de Salud. GCBA

46

INFECCIONES RESPIRATORIAS AGUDAS SALA de SITUACION 2010

RELEVAMIENTO HOSPITALARIO MENORES de 5 AÑOS de EDAD INTERNADOS POR INFECCION RESPIRATORIA AGUDA BAJA (IRAB)

Hospitales Pediátricos
Servicios de UTI
y Terapia Intermedia

Corte semana 25. Año 2010

% Ocupacional Total: 92 %

Hay 29 pacientes (31 %), con IRAB graves en ventilación mecánica

De los internados con IRAB graves bajo ARM, **76 % son niños cuya residencia habitual es el conurbano**

HOSPITAL	Camas Terapia Intensiva e Intermedia	Camas Ocupadas	% ocupacional	Total de internados con IRAB grave y bajo ARM	% IRAB sobre el total de internados	NO Residentes internados con IRAB grave y bajo ARM	% NO Residentes internados con IRAB grave y bajo ARM
GUTIERREZ	26	23	88,5	16	69,6	12	75,0
ELIZALDE	19	19	100,0	5	26,3	4	80,0
GARRAHAN	55	50	90,9	8	16,0	6	75,0
TOTALES	100	92	92,0	29	31,5	22	75,9

Actualización 05/07//2010

Fuente: Dirección Servicios de Salud. GCBA

47

INFECCIONES RESPIRATORIAS AGUDAS SALA de SITUACION 2010

**RELEVAMIENTO
HOSPITALARIO
MENORES de 5 AÑOS de
EDAD INTERNADOS POR
INFECCION RESPIRATORIA
AGUDA BAJA (IRAB)**

Servicios de Neonatología

Corte semana 25. Año 2010

% ocupacional Total: 90 %

Los casos internados por IRAB constituye el 16 % de los internados totales

El 11 % de los internados por IRAB reside en el conurbano

SERVICIOS DE NEONATOLOGIA							
HOSPITAL	Camas Totales	Camas ocupadas	% ocupacional	Total internados por IRAB	% de IRAB sobre el total de internados	Pacientes con IRAB de conurbano	% Ocupación IRAB procedente de conurbano
ALVAREZ	7	6	85,7	0	0,0%	0	0,0
ARGERICH	24	21	87,5	2	9,5%	1	4,8
DURAND	20	17	85,0	3	17,6%	1	5,9
FERNANDEZ	20	14	70,0	1	7,1%	1	7,1
PENNA	26	25	96,2	7	28,0%	5	20,0
PIÑERO	5	5	100,0	0	0,0%	0	0,0
PIROVANO	9	8	88,9	0	0,0%	0	0,0
RAMOS MEJIA	15	15	100,0	1	6,7%	1	6,7
RIVADAVIA	6	5	83,3	0	0,0%	0	0,0
SARDA	23	23	100,0	4	17,4%	2	8,7
SANTOJANNI	6	6	100,0	0	0,0%	0	0,0
VELEZ SANSFIELD	6	6	100,0	0	0,0%	0	0,0
GUTIERREZ	18	18	100,0	6	33,3%	5	27,8
ELIZALDE	24	22	91,7	8	36,4%	7	31,8
GARRAHAN	34	27	79,4	3	11,1%	2	7,4
TOTALES	243	218	89,7	35	16,1%	25	11,5

Actualización 05/07//2010

Fuente: Dirección Servicios de Salud. GCBA

48

INFECCIONES RESPIRATORIAS AGUDAS SALA de SITUACION 2010

RELEVAMIENTO HOSPITALARIO INTERNADOS POR INFECCION RESPIRATORIA AGUDA BAJA (IRAB)

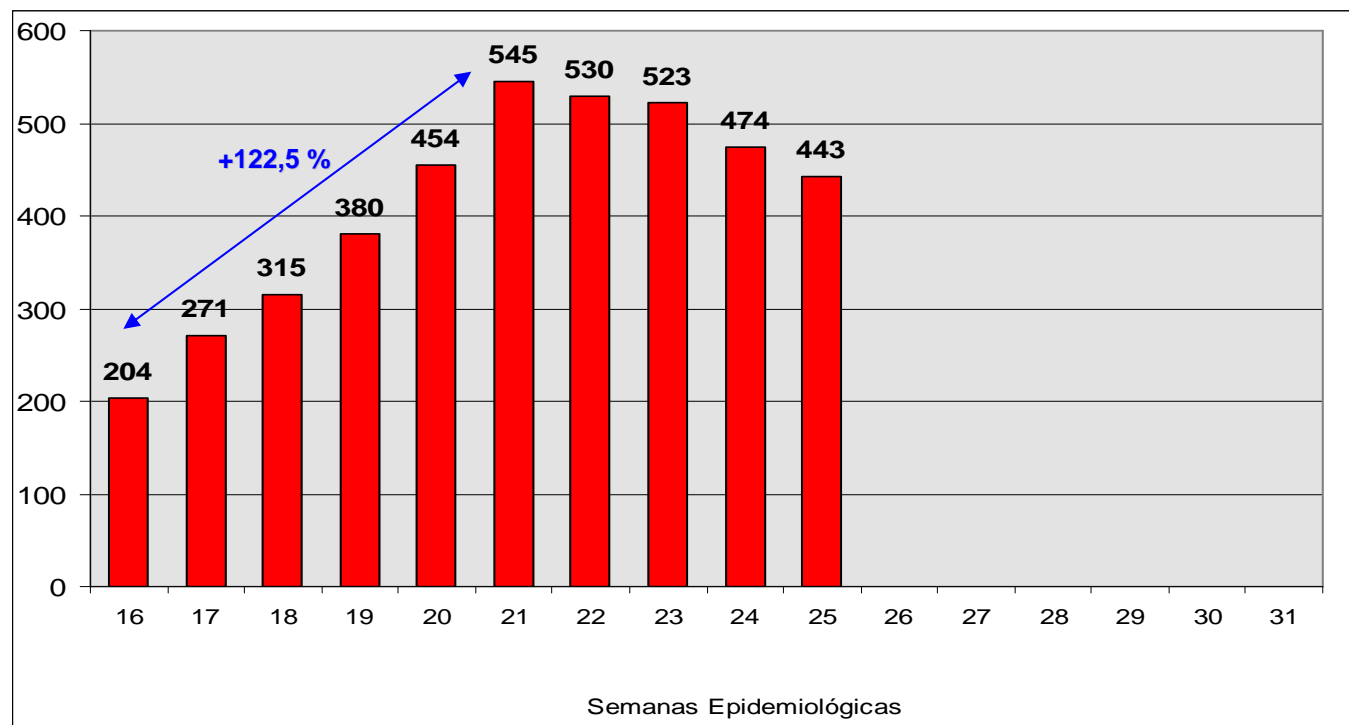
MENORES de 5 AÑOS de EDAD

**Total de Hospitales
Corte semana 25. Año 2010**

La internación de menores de 5 años por IRAB presentó un incremento del 122 % entre las semanas 16 y 21.

Entre las semanas 21 y 25 la situación presenta tendencia al descenso

HOSPITAL	IRAB	
	Nº Casos	%
Pediatría Hosp. Generales de Agudos	157	35,4
Pediatría Gutierrez/Elizalde/Garrahan	222	50,1
UTI / Intermedia Gutierrez/Elizalde/Garrahan	29	6,5
Servicios de Neonatología	35	7,9
TOTALES	443	100,0



Actualización 05/07//2010

Fuente: Dpto. de Epidemiología. GCBA

49

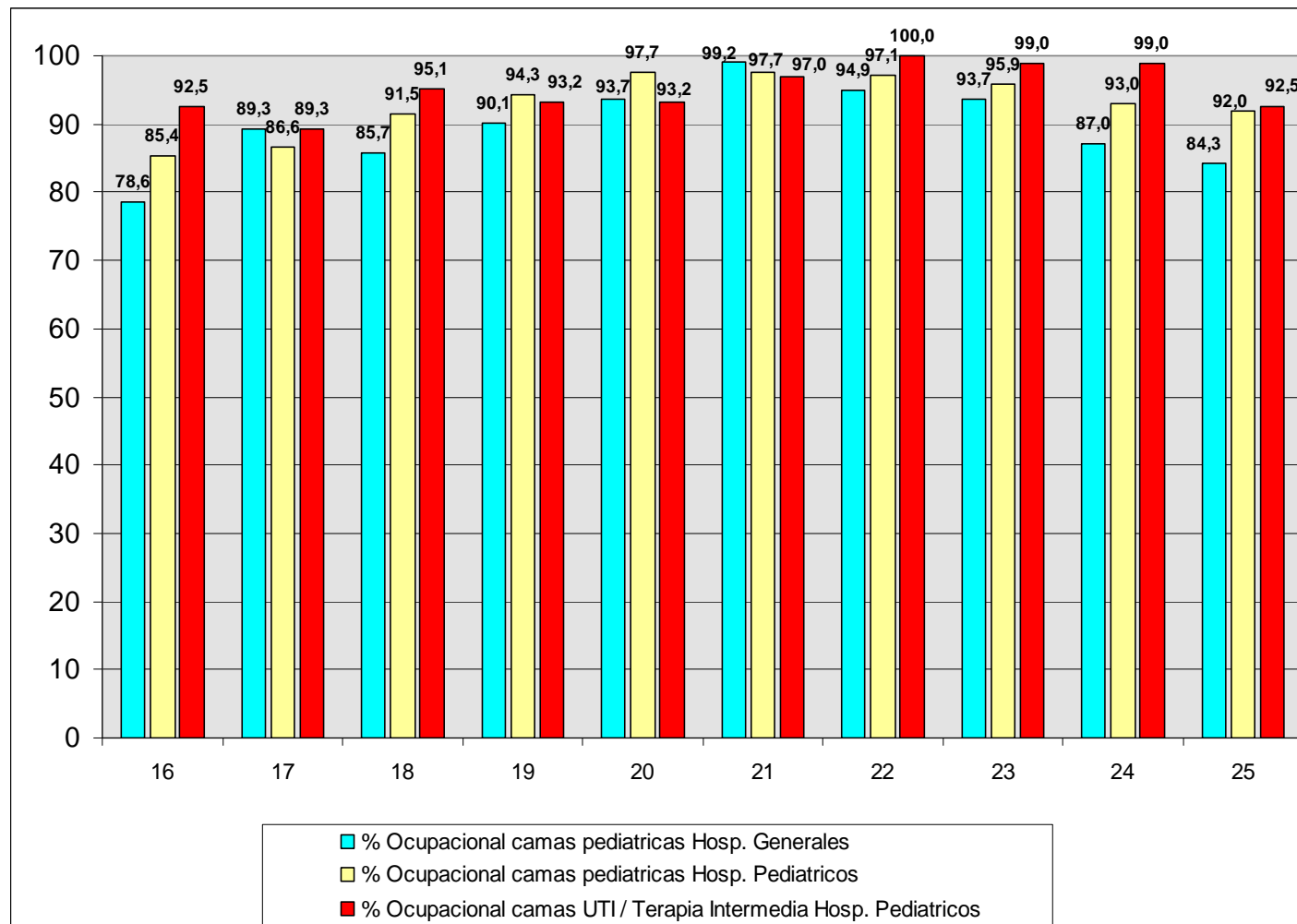
INFECCIONES RESPIRATORIAS AGUDAS SALA de SITUACION 2010

**INTERNACION EN MENORES
DE 5 AÑOS DE EDAD**

**PORCENTAJE OCUPACIONAL
TOTAL**

Corte semana 25. Año 2010

El porcentaje ocupacional ha descendido en los tres sectores, pero esta cerca de la saturación en los hospitales pediátricos



Actualización 05/07//2010

Fuente: Dirección Servicios de Salud. GCBA

50

INFECCIONES RESPIRATORIAS AGUDAS SALA de SITUACION 2010

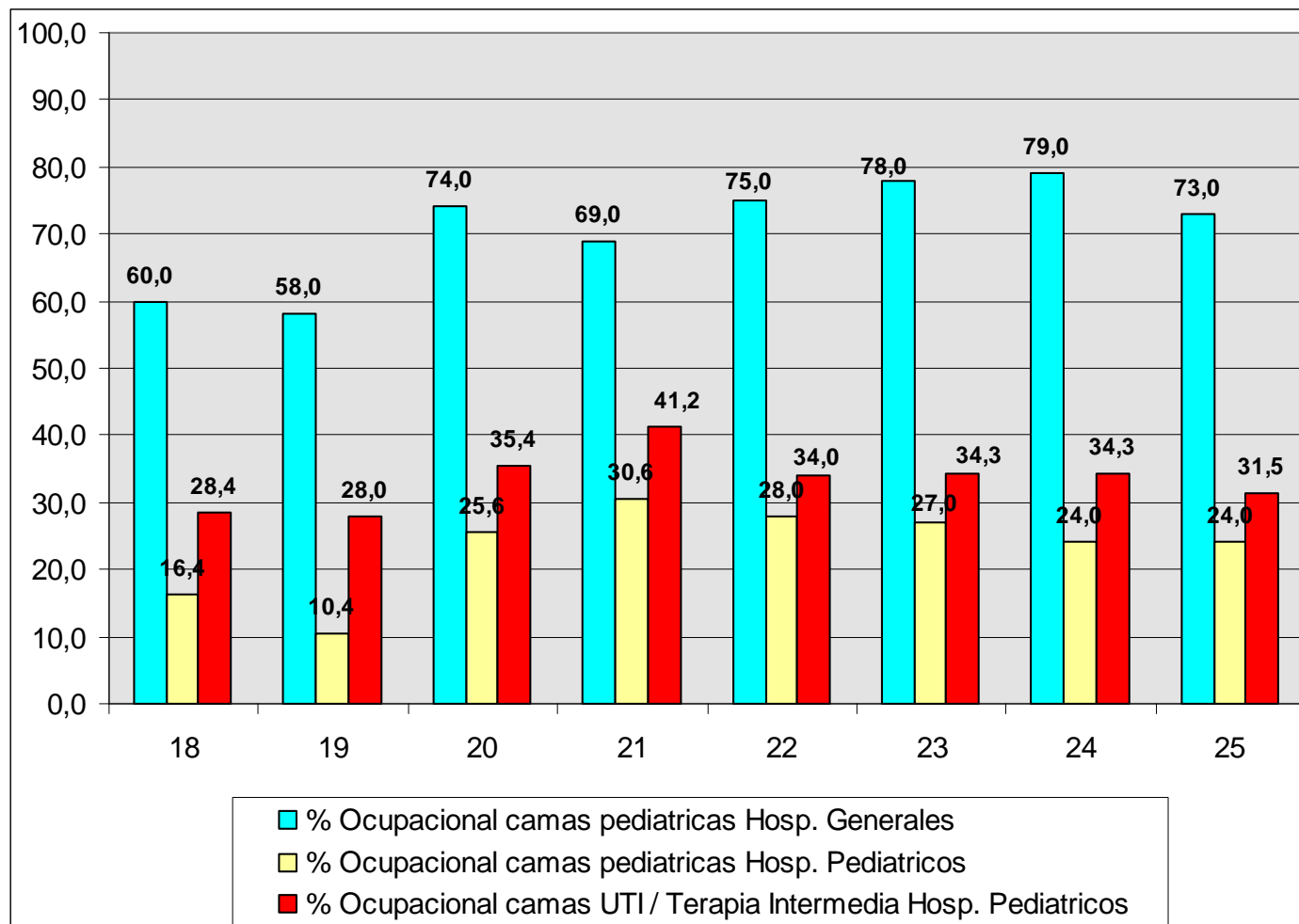
PORCENTAJE OCUPACIONAL

**INTERNADOS POR
INFECCION RESPIRATORIA
AGUDA BAJA
(IRAB)**

**MENORES de 5 AÑOS de
EDAD**

Corte semana 25. Año 2010

El mayor porcentaje ocupacional por IRAB en menores de 5 años se registra en los servicios de pediatría de los Hospitales Generales de Agudos.



Actualización 05/07//2010

Fuente:Dpto. de Epidemiología. GCBA

51

INFECCIONES RESPIRATORIAS AGUDAS SALA de SITUACION 2010

Resumen

- Persiste la demora en el registro de casos de notificación obligatoria en algunos nodos
- El patrón histórico de predominio de casos en no residentes en Bronquiolitis en menores de 2 años se mantiene, pero con escasa diferencia.
- La curva de casos de Bronquiolitis en menores de 2 años presentó un ascenso sostenido desde la semana 9, entrando en zona de brote hasta la semana 22, actualmente en descenso.
- La curva de casos de ETI presentó un incremento sostenido desde la semana 9, transcurriendo entre zona de alarma y brote, con actual tendencia al descenso
- Actualmente, en ETI, el grupo de edad más comprometido es el mayor de 64 años.
- La curva de casos de Neumonías presentó un ascenso sostenido desde la semana 11, entrando en zona de brote hasta la semana 23; actualmente con tendencia declinante. El grupo de edad más comprometido es el mayor de 64 años.
- La circulación viral global en los casos de IRA internados, hasta la semana 25, muestra predominancia de VSR y Parainfluenza, con casos aislados de Influenza A estacional, de Influenza B y solo dos casos identificados de Influenza A/H1N1.
- Entre las semanas 16 y 21 la internación de casos de IRAB en menores de 5 años se incrementó un 122 %. La situación actual es estable, con tendencia al descenso
- El impacto sobre los servicios de salud hasta la semana 25 es alto. Con gran demanda del conurbano, especialmente en Hospitales pediátricos. Los servicios de UTI pediátrica se hallan cerca de la saturación, porque el tiempo medio de internación es elevado, dado la gravedad de los casos, con escaso giro-cama.
- La dispersión geográfica de los casos de ETI en la Ciudad de Buenos Aires es generalizada, pero la curva de casos tiende al descenso
- También se observa tendencia al descenso de la actividad de Bronquiolitis y Neumonías

Fecha Actual 05/07//2010

52