

INFECCIONES RESPIRATORIAS AGUDAS

SALA DE SITUACION 2010

Semana Epidemiológica 27 (finalizada 10/07/10)

Actualización 21/07///2010

Fuente: Dpto. de Epidemiología. GCBA

1

SALA DE SITUACION

La Sala de Situación es el espacio donde se desarrolla el proceso de Análisis de la Situación de Salud (ASIS).

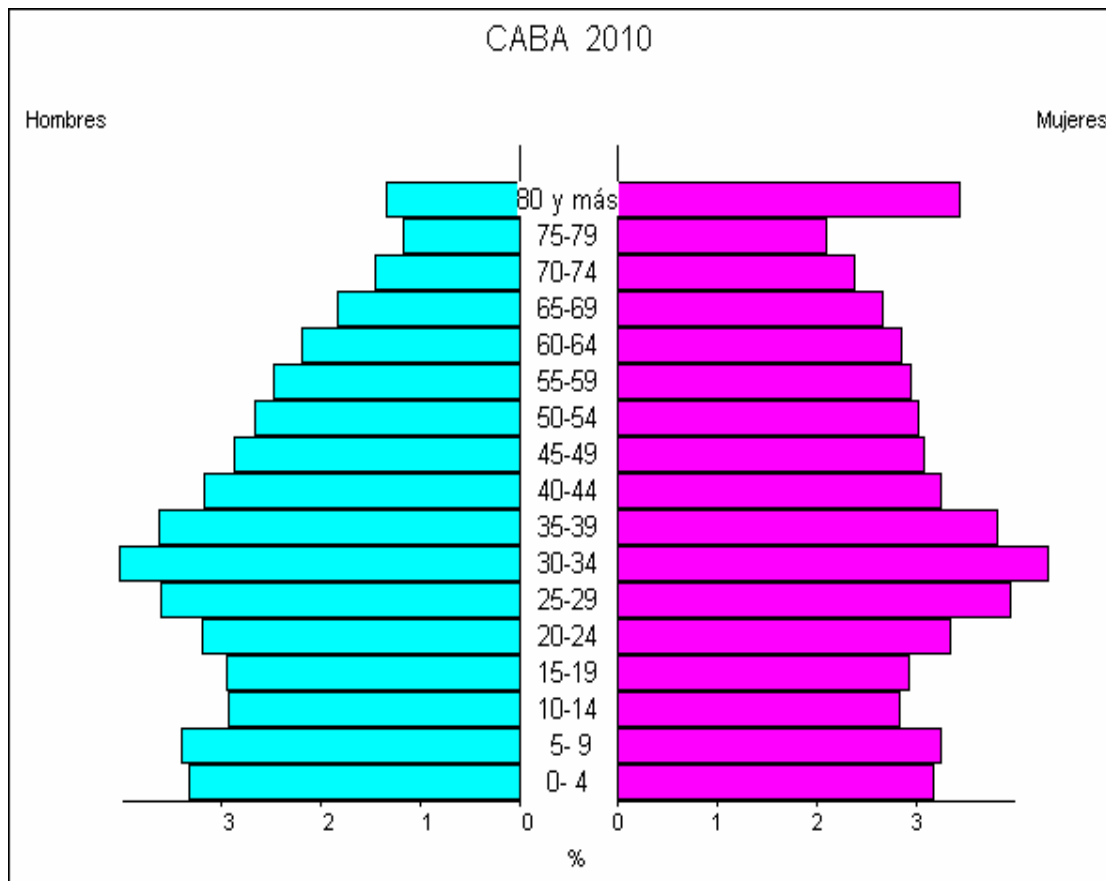
Constituye un espacio físico y/o virtual donde se encuentra información diversa y oportuna, con un flujo definido de información aprovechando las fuentes de datos existentes, evitando generar sistemas paralelos de información.

INFECCIONES RESPIRATORIAS AGUDAS SALA de SITUACION 2010

Proyección Pirámide Poblacional Ciudad de Buenos Aires Año 2010

ESTIMACIONES DE POBLACION 2010

Población	Nº	%
Menor de 2 años	79516	2,6
Menor de 5 años	201185	6,6
De 5 a 14 años	381051	12,5
De 15 a 64 años	1972826	64,5
65 y mas años	504734	16,5
Total Población	3058309	100,0



Actualización 21/07///2010

Fuente: Dir. de Estadísticas y Censos . GCBA

3

La vigilancia de las Infecciones Respiratorias Agudas (IRA) en la Ciudad de Buenos Aires se realiza mediante la identificación y notificación del caso sospechoso.

Definiciones operativas para carga de casos

Bronquiolitis en menores de 2 años

Todo niño menor de 2 años, con primer o segundo episodio de sibilancias, asociado a evidencia clínica de infección viral con síntomas de obstrucción bronquial periférica, taquipnea, tiraje, o espiración prolongada, con o sin fiebre.

Enfermedad tipo Influenza

Aparición súbita de fiebre mayor de 38° con tos y/o dolor de garganta, en ausencia de otras causas

Neumonías

Enfermedad respiratoria aguda febril con tos, dificultad respiratoria y taquipnea,

Definiciones operativas para carga de casos

INFECCIÓN RESPIRATORIA AGUDA GRAVE (IRAG)

Cuadro clínico representado por la aparición súbita de fiebre superior a 38° C mas tos o dolor de garganta asociado a disnea o dificultad para respirar y que requiera hospitalización.

INFECCIONES RESPIRATORIAS AGUDAS FALLECIDOS

Cualquier caso de IRA (ETI, Bronquiolitis, Neumonías) que fallece.

INFLUENZA AH1N1

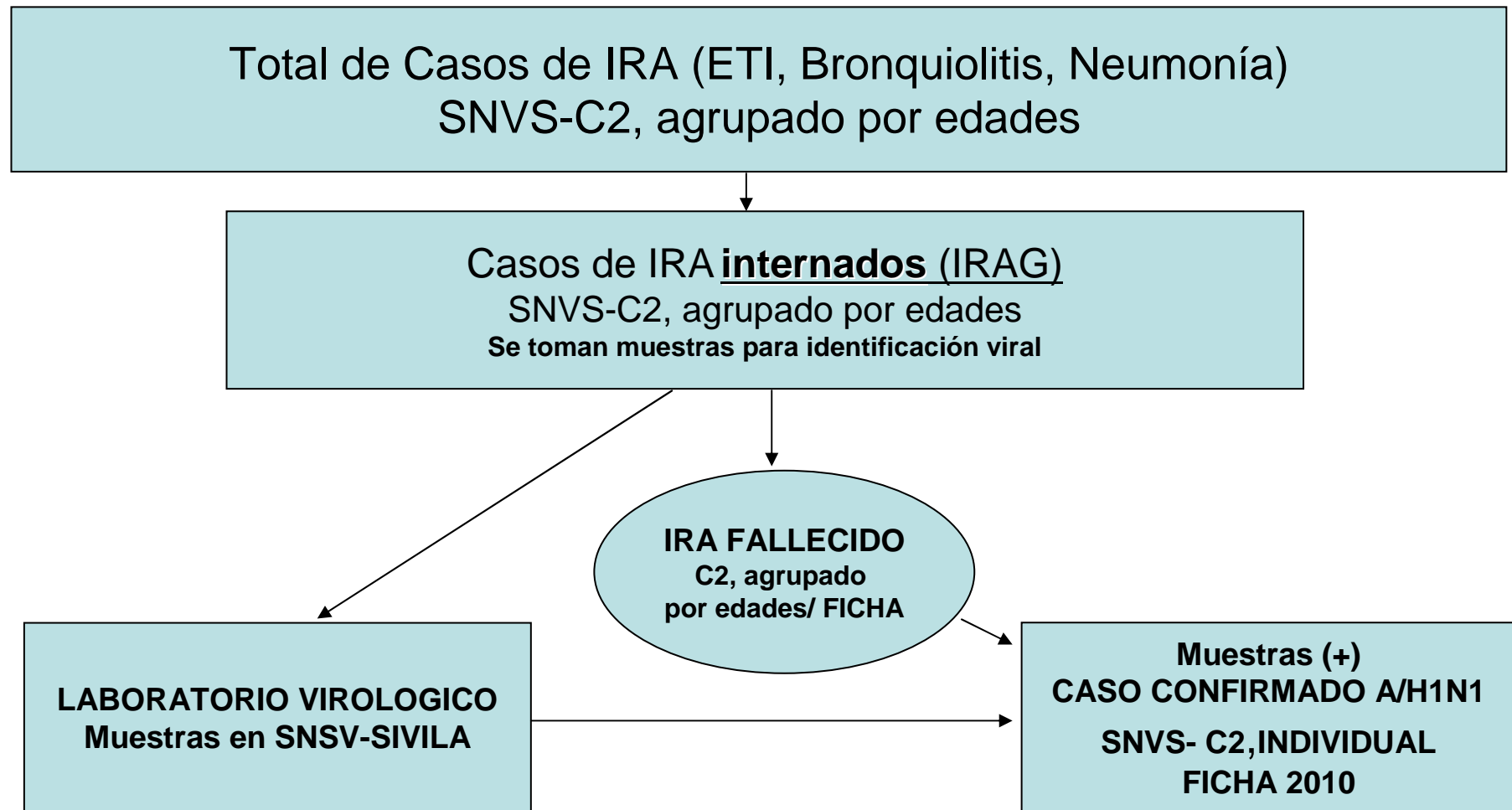
Toda persona que presente enfermedad respiratoria aguda febril (>38° C) en un espectro que va de enfermedad tipo influenza a neumonía

CASO CONFIRMADO DE INFLUENZA A/H1N1

El caso sospechoso con diagnóstico de laboratorio positivo para influenza A/H1N1 por laboratorios de referencia de la Ciudad o por el Instituto Malbrán.

Flujo de información

INFECCIONES RESPIRATORIAS AGUDAS SALA de SITUACION 2010



Actualización 21/07///2010

Fuente: Dpto. de Epidemiología. GCBA

6

INFECCIONES RESPIRATORIAS AGUDAS SALA de SITUACION 2010

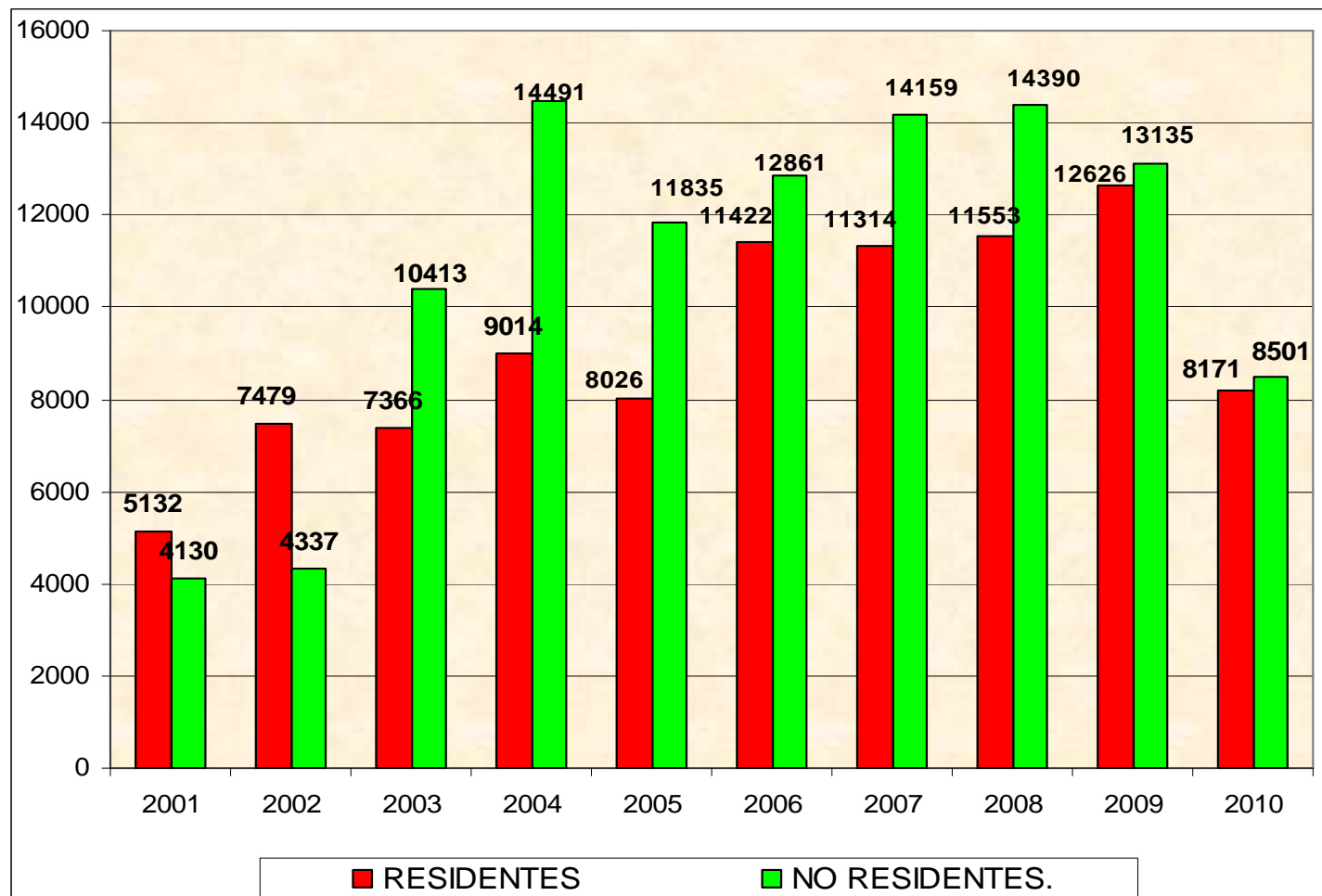
Bronquiolitis en menores de 2 años

Total de casos notificados según residencia habitual
Serie histórica 2001 - 2010

Año 2010 hasta la semana 27 *

Desde el año 2003 el número de casos atendidos de pacientes NO residentes superó a los casos en residentes

* Datos incompletos por retraso en la notificación



Actualización 21/07//2010

Fuente: Dpto. de Epidemiología. GCBA

7

Bronquiolitis en menores de 2 años

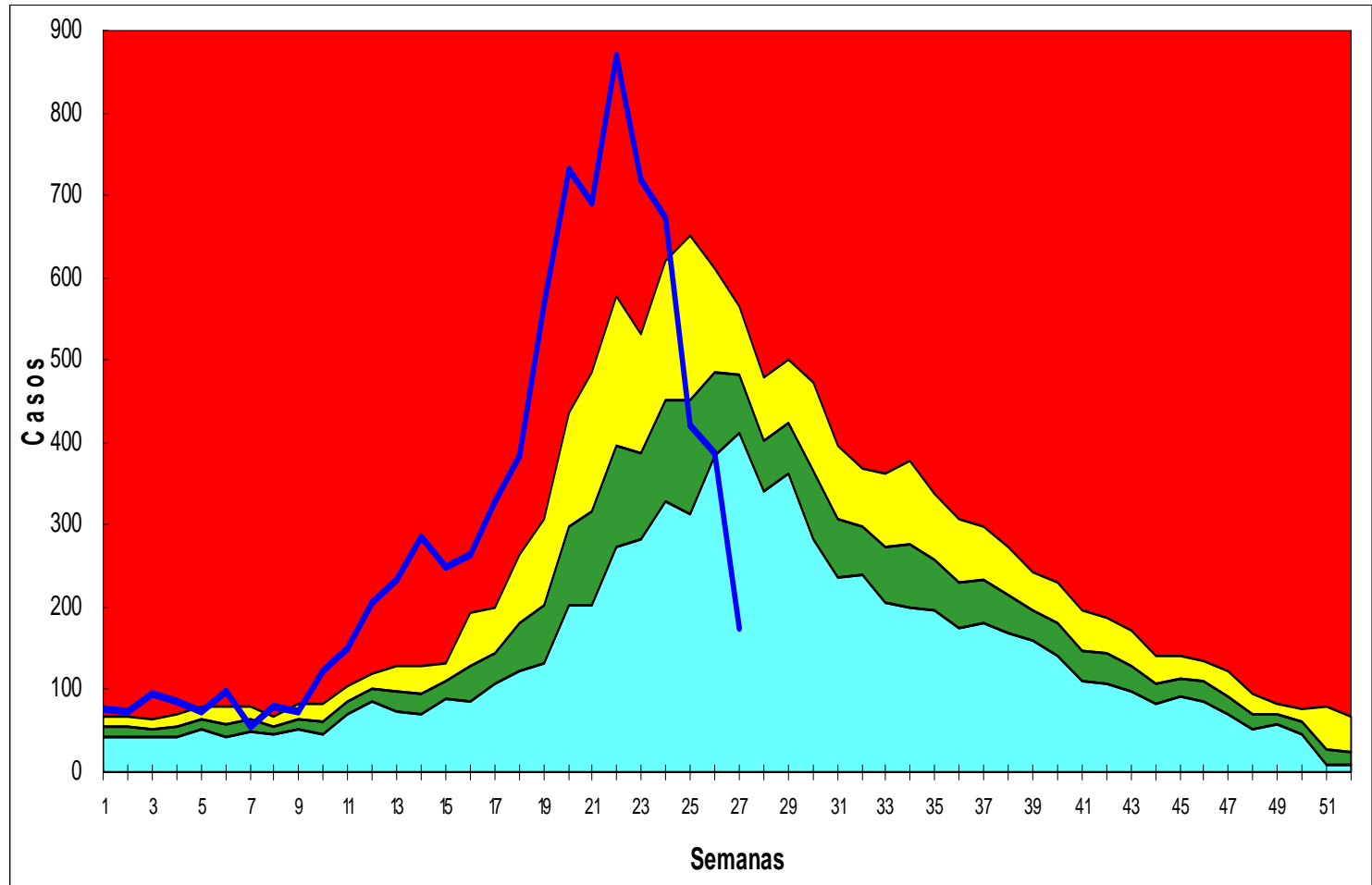
**Corredor endémico semanal hasta SE 27
Residentes en Ciudad de Buenos Aires. Año 2010**

El patrón estacional histórico de máxima actividad ocurriría entre las semanas 20 a 31 del año.

En el corriente año los casos notificados presentan un incremento adelantado respecto del patrón estacional histórico.

Desde la SE 9, la curva de casos presentó una tendencia creciente ingresando en zona de brote, con un máximo en SE 22. y posterior tendencia decreciente, ingresando en zona de seguridad

La caída de la curva en la ultima semana es debida al retraso en la notificación.



Actualización 21/07///2010

Fuente: Dpto. de Epidemiología. GCBA

8

INFECCIONES RESPIRATORIAS AGUDAS SALA de SITUACION 2010

Bronquiolitis en menores de 2 años

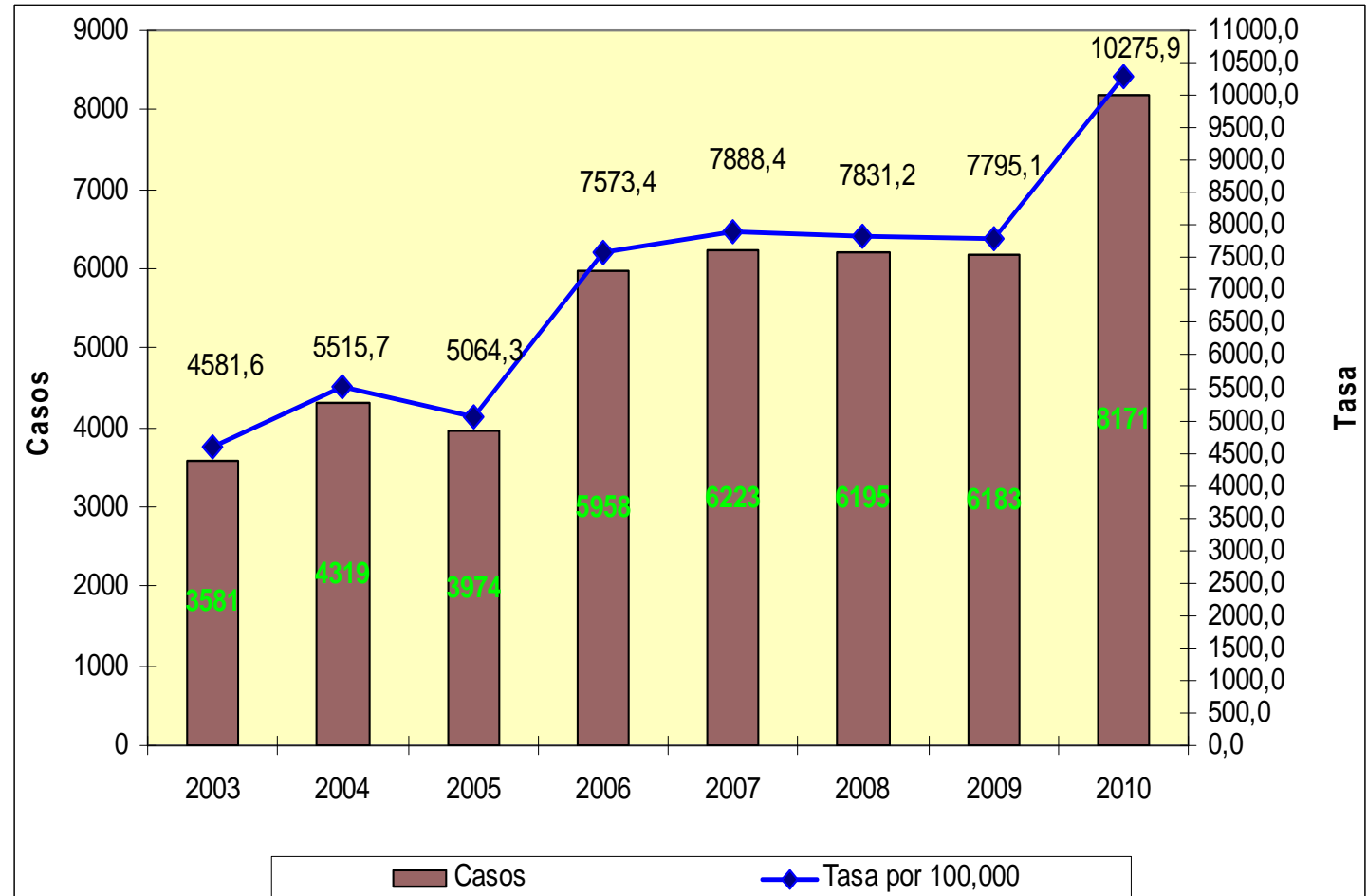
Residentes en Ciudad de
Buenos Aires

Casos y Tasas
por 100.000 Habitantes

Casos acumulados
hasta la semana
epidemiológica 27

Serie histórica 2003 - 2010

La serie histórica con los casos y tasas por 100.000 habitantes hasta la SE 27 muestra que, **a igual período**, la notificación en el año 2010 es superior a lo observado en años anteriores, en residentes de CABA



Actualización 21/07///2010

Fuente: Dpto. de Epidemiología. GCBA

9

INFECCIONES RESPIRATORIAS AGUDAS SALA de SITUACION 2010

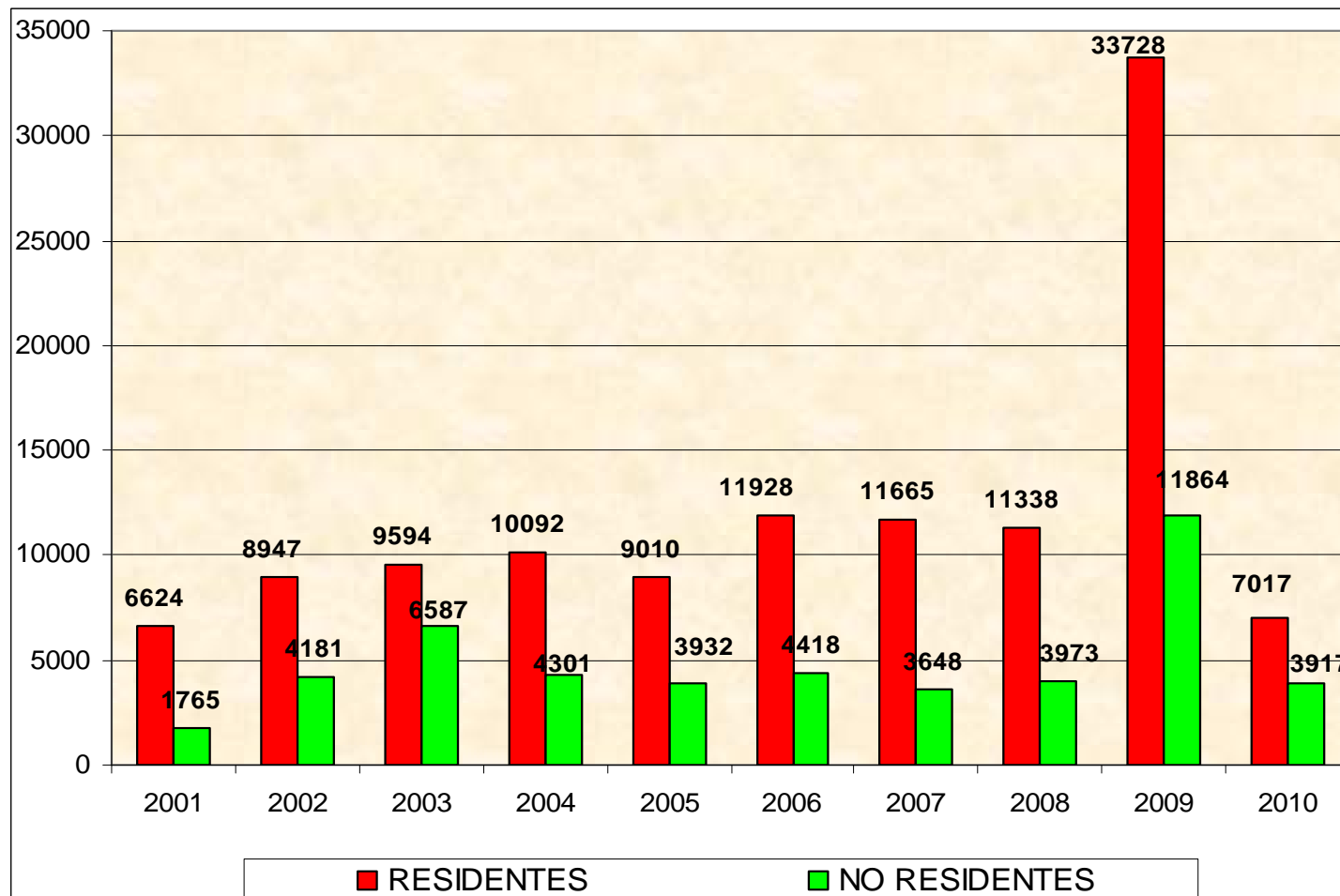
Enfermedad tipo Influenza (ETI)

**Total de casos notificados según residencia habitual
Serie histórica 2001 - 2010**

Año 2010 hasta la semana 27 *

En esta serie histórica se observa el predominio de los casos de ETI atendidos en residentes sobre No residentes

* Datos incompletos por retraso en la notificación



Actualización 21/07//2010

Fuente: Dpto. de Epidemiología. GCBA

10

INFECCIONES RESPIRATORIAS AGUDAS SALA de SITUACION 2010

Enfermedad tipo Influenza (ETI)

Corredor endémico
semanal hasta SE 27

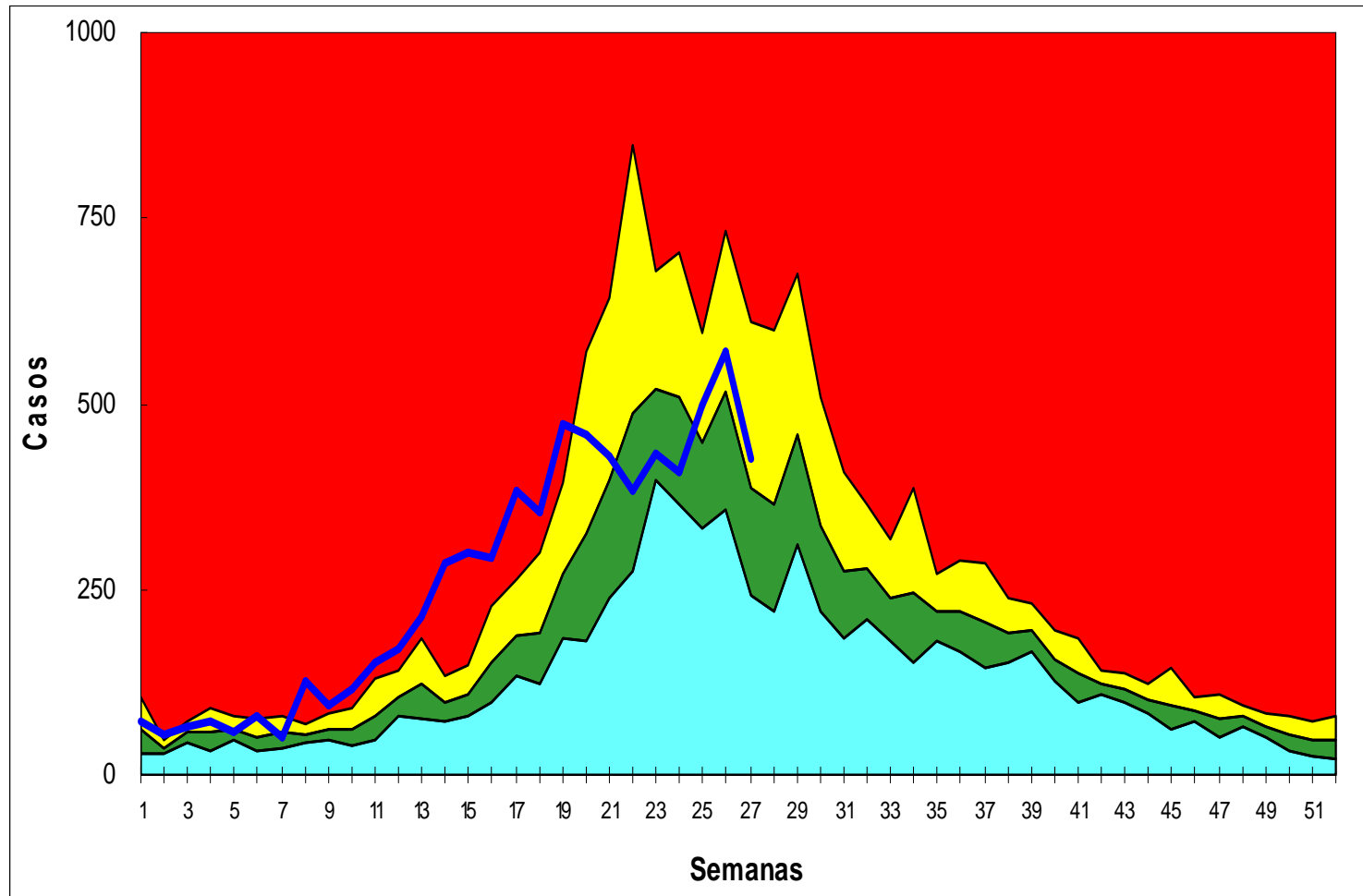
Residentes en Ciudad de Buenos Aires. Año 2010

El patrón estacional histórico de máxima actividad ocurriría entre las semanas 20 a 31 del año.

La curva de casos del presente año presentó una tendencia al ascenso desde la SE 9, transcurriendo entre las zonas de alarma y brote hasta la SE 21

Actualmente se observa tendencia al incremento de casos, ingresando a zona de alarma

La caída de la curva en la última semana es debido al retraso en la notificación.



Actualización 21/07///2010

Fuente: Dpto. de Epidemiología. GCBA

11

INFECCIONES RESPIRATORIAS AGUDAS SALA de SITUACION 2010

Enfermedad tipo Influenza (ETI) en menores de 5 años

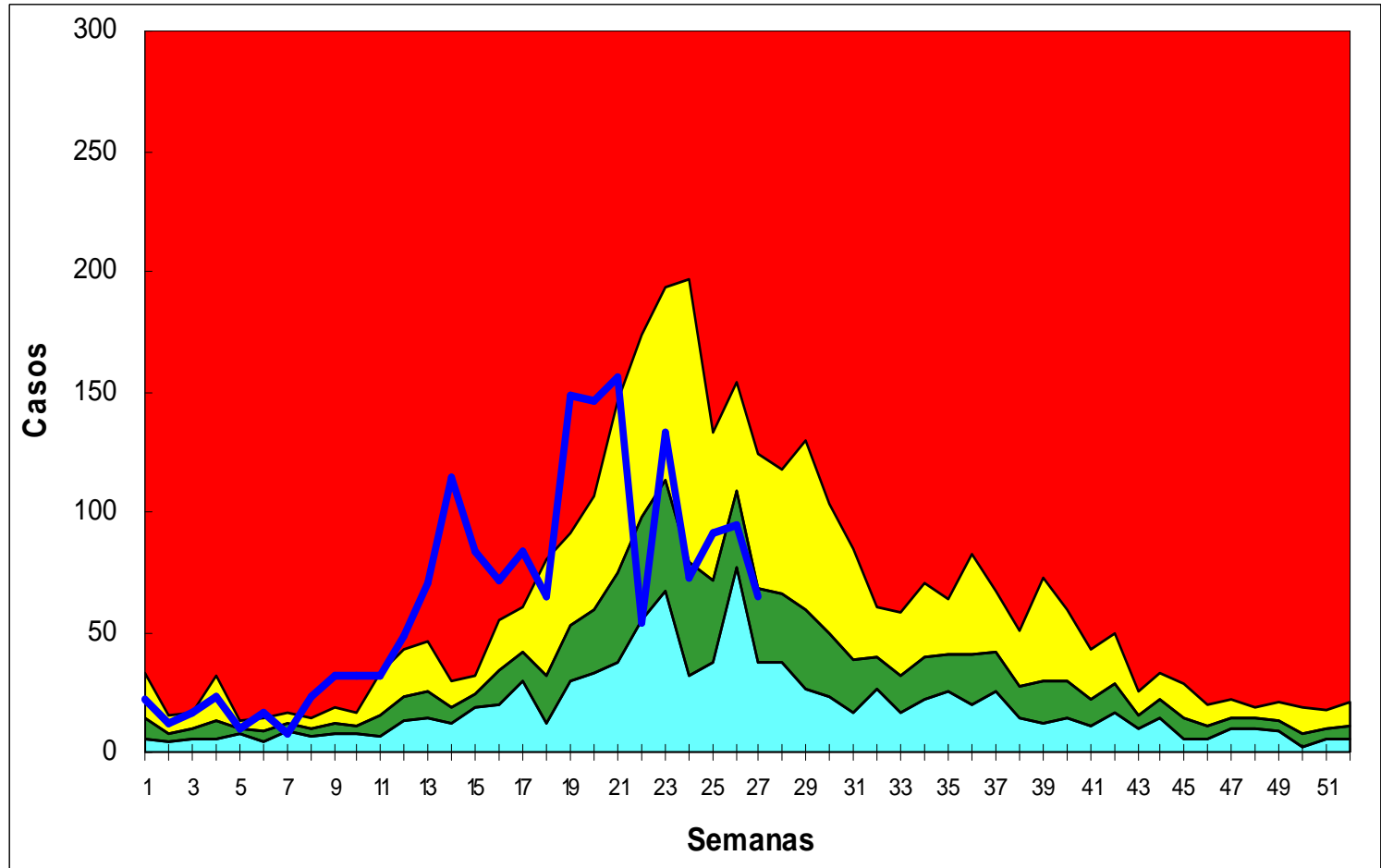
Corredor endémico
semanal hasta SE 27

Residentes en Ciudad
de Buenos Aires
Año 2010

La curva de casos del presente año muestra un ascenso sostenido a partir de la semana 8, transcurriendo entre las zonas de alarma y brote.

Actualmente se observa tendencia a la disminución de casos, ingresando a zona de seguridad.

La caída de la curva en las últimas semanas es debido al retraso en la notificación.



Fecha Actual 21/07//2010

Fuente: Dpto. de Epidemiología. GCBA

12

INFECCIONES RESPIRATORIAS AGUDAS SALA de SITUACION 2010

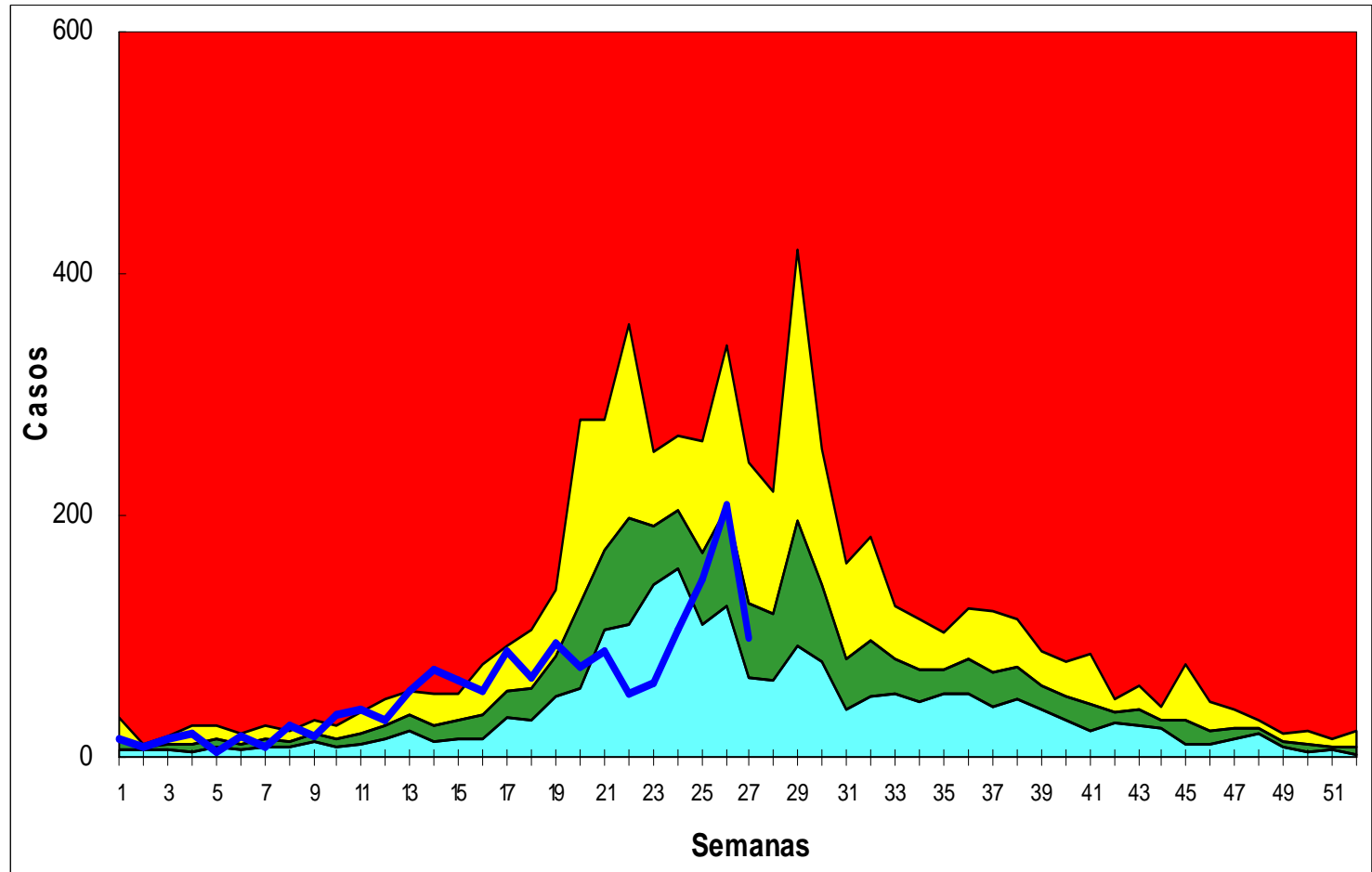
Enfermedad tipo Influenza (ETI)

De 5 a 14 años de edad
Corredor endémico
semanal hasta SE 27

Residentes en Ciudad
de Buenos Aires
Año 2010

Actualmente la curva de casos del presente año transcurre entre zonas de seguridad y éxito.

La caída de la curva en la última semana es debido al retraso en la notificación.



Fecha Actual 21/07//2010

Fuente: Dpto. de Epidemiología. GCBA

13

INFECCIONES RESPIRATORIAS AGUDAS SALA de SITUACION 2010

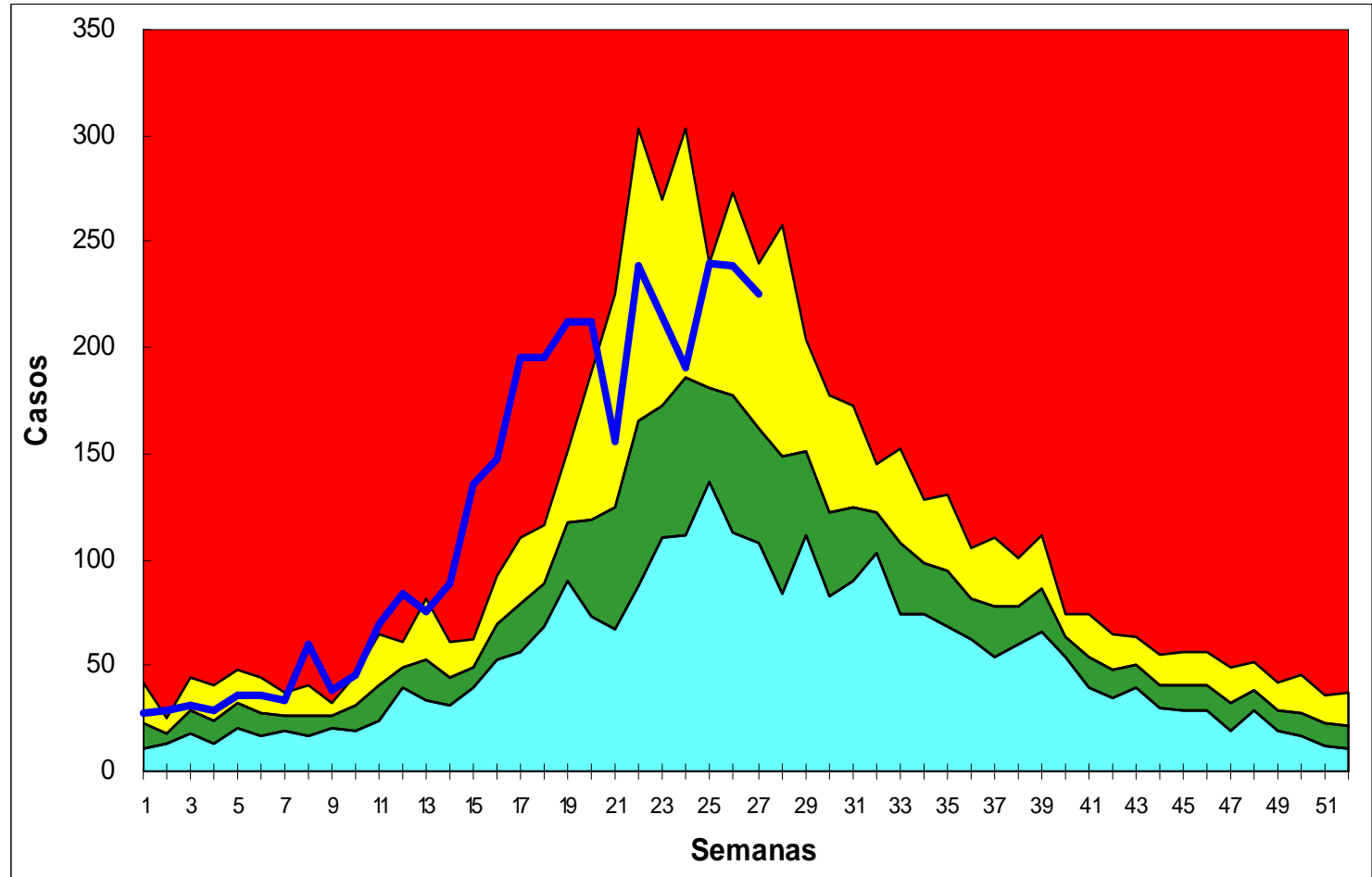
Enfermedad tipo Influenza (ETI)

De 15 a 64 años de edad

**Corredor endémico
semanal hasta SE 27
Residentes en Ciudad
de Buenos Aires
Año 2010**

La curva de casos del presente año muestra un ascenso sostenido a partir de la semana 9, transcurriendo entre las zonas de alarma y brote.

La caída de la curva en la última semana es debido al retraso en la notificación.



Fecha Actual 21/07//2010

Fuente: Dpto. de Epidemiología. GCBA

14

INFECCIONES RESPIRATORIAS AGUDAS SALA de SITUACION 2010

**Enfermedad tipo
Influenza (ETI)**

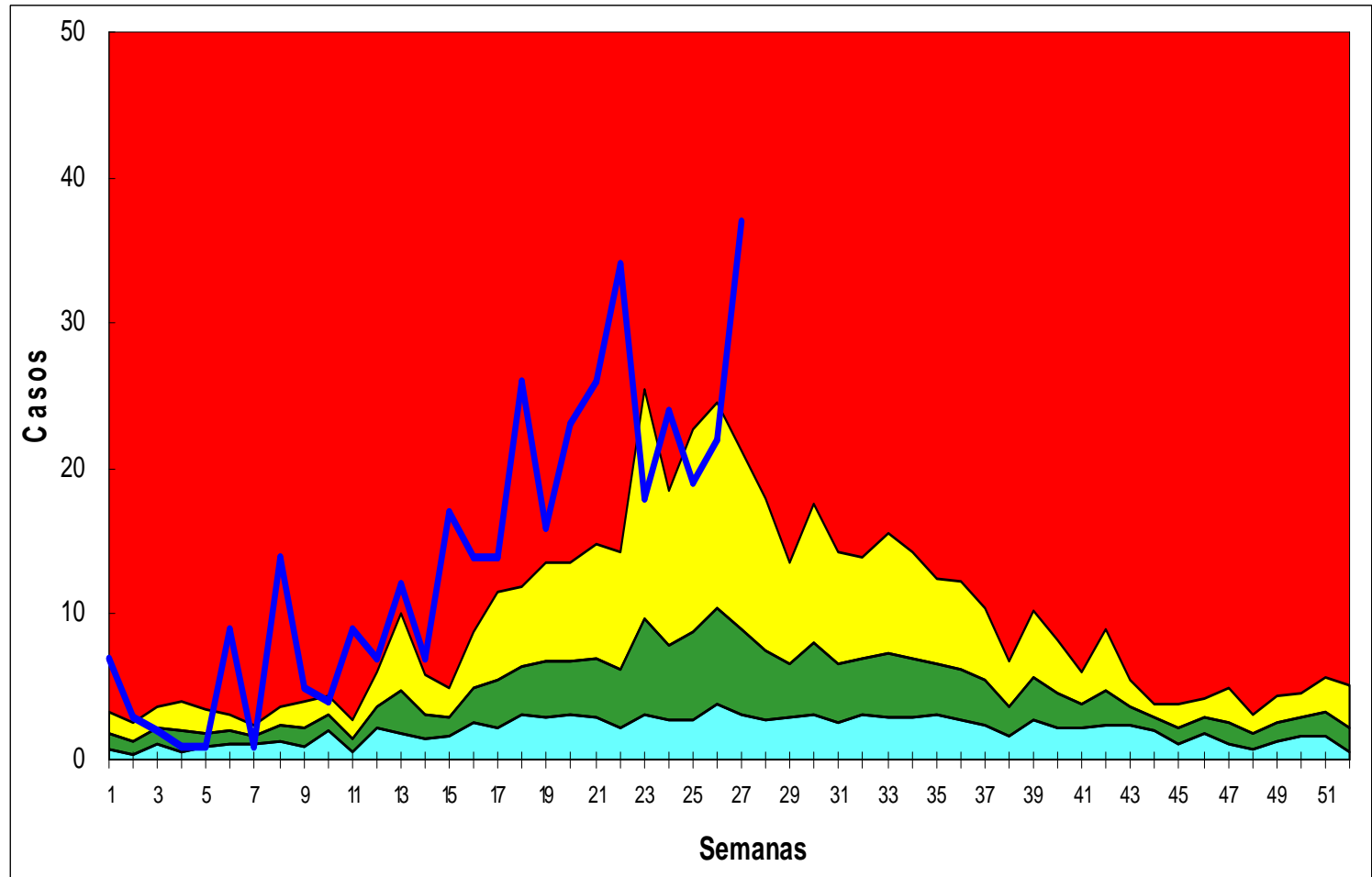
Mayores de 64 años

**Corredor endémico
semanal hasta SE 27**

**Residentes en Ciudad
de Buenos Aires
Año 2010**

La curva de casos en el presente año transcurre entre las zonas de alarma y brote desde la SE 9

Se observa incremento de casos en las últimas semanas ingresando en zona de brote nuevamente



Fecha Actual 21/07//2010

Fuente: Dpto. de Epidemiología. GCBA

15

INFECCIONES RESPIRATORIAS AGUDAS SALA de SITUACION 2010

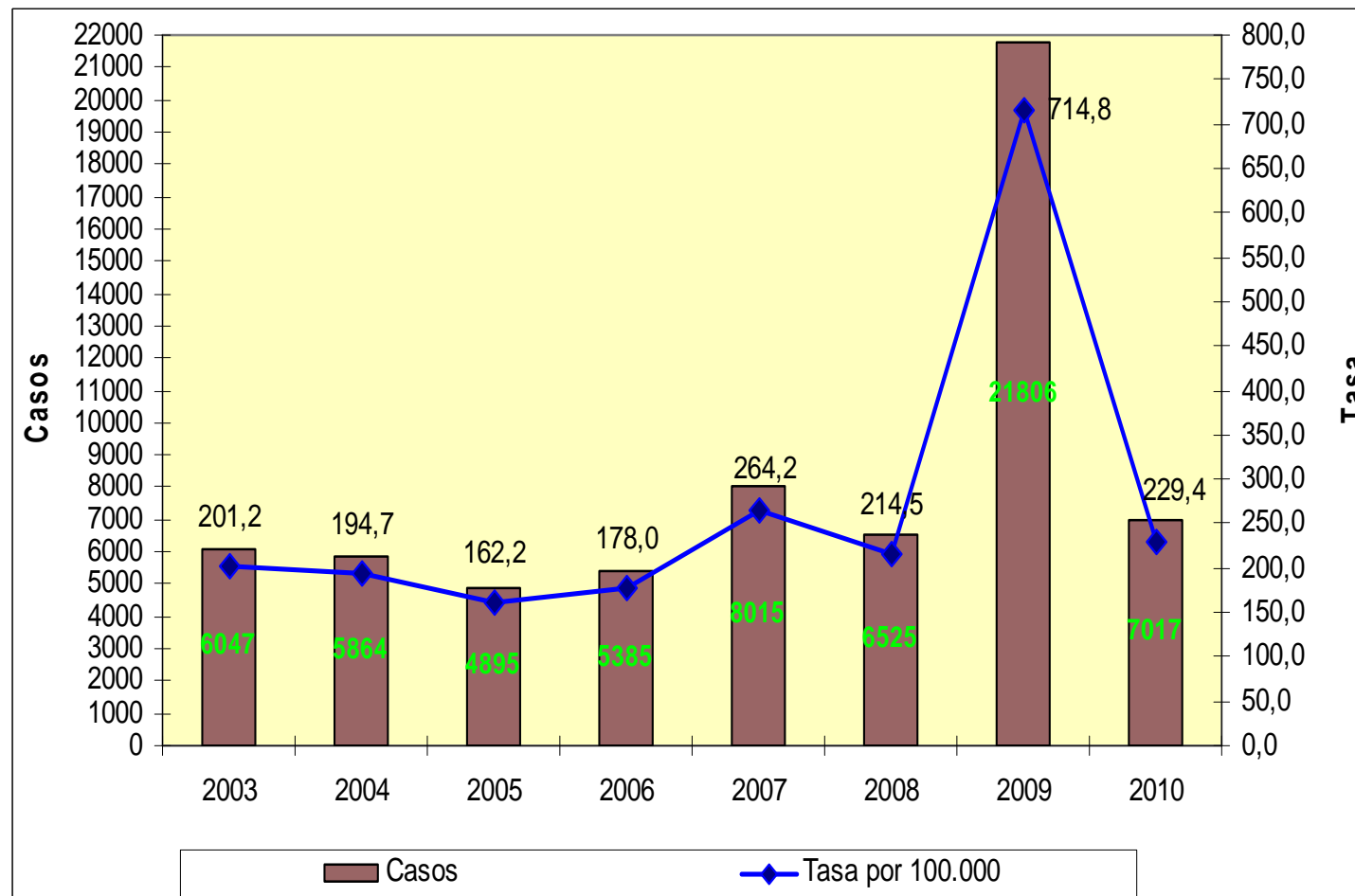
Enfermedad tipo Influenza (ETI)

Residentes en Ciudad de
Buenos Aires
Casos y Tasas
por 100.000 Habitantes

Casos acumulados
hasta la semana
epidemiológica 27

Serie histórica 2003 - 2010

La serie histórica con los casos y tasas por 100.000 habitantes hasta la SE 27 muestra que a igual período, la notificación en el año 2010 es inferior o similar respecto de los últimos años.



Actualización 21/07///2010

Fuente: Dpto. de Epidemiología. GCBA

16

INFECCIONES RESPIRATORIAS AGUDAS SALA de SITUACION 2010

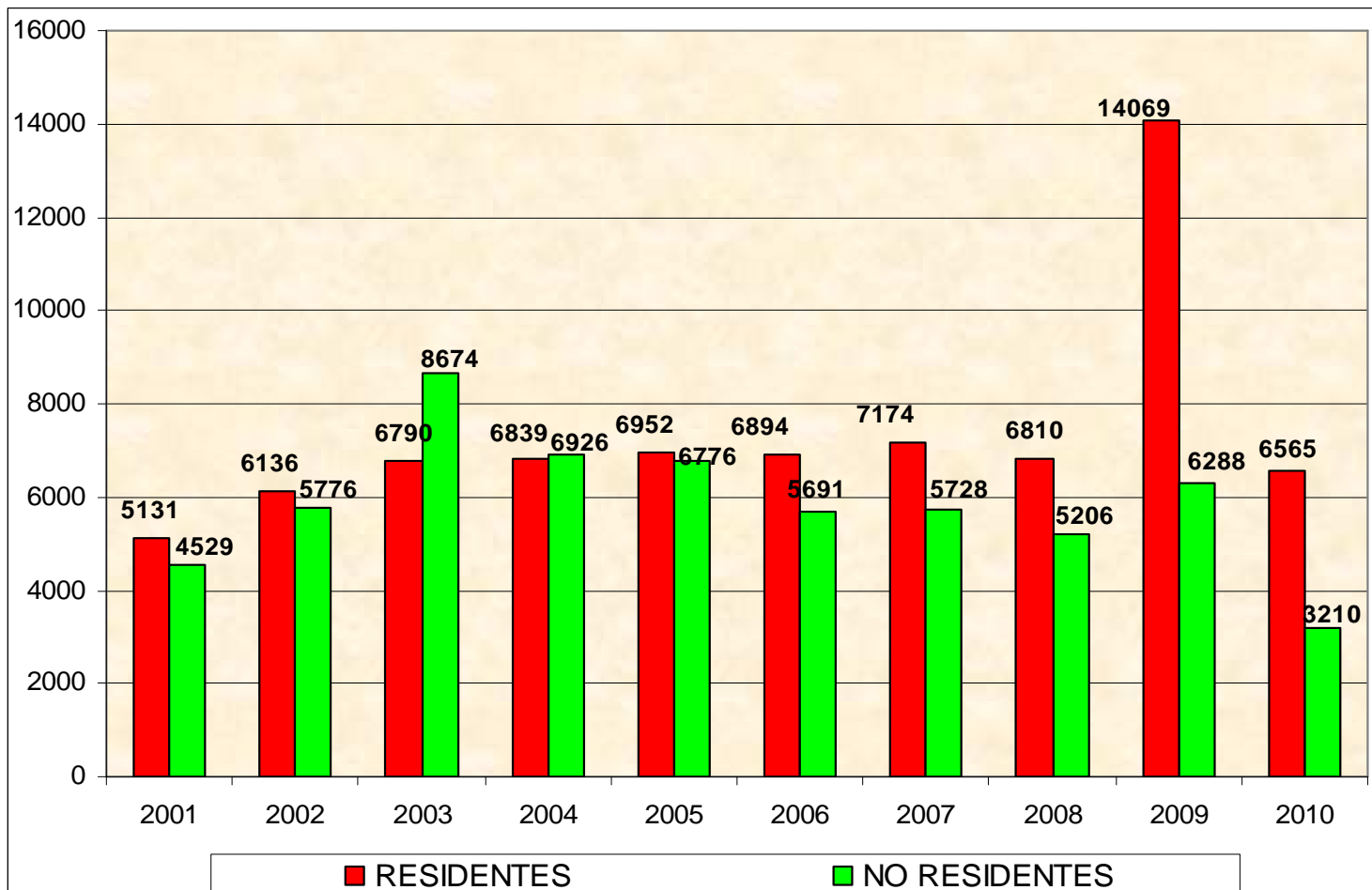
Neumonías

Total de casos notificados según residencia habitual
Serie histórica 2001-2010

Año 2010 hasta la semana 27 *

En esta serie histórica se observa que, con excepción de los años 2003 y 2004, la atención de los casos de neumonía en residentes supera a los No residentes.

* Datos incompletos por retraso en la notificación



Actualización 21/07//2010

Fuente: Dpto. de Epidemiología. GCBA

17

Neumonías

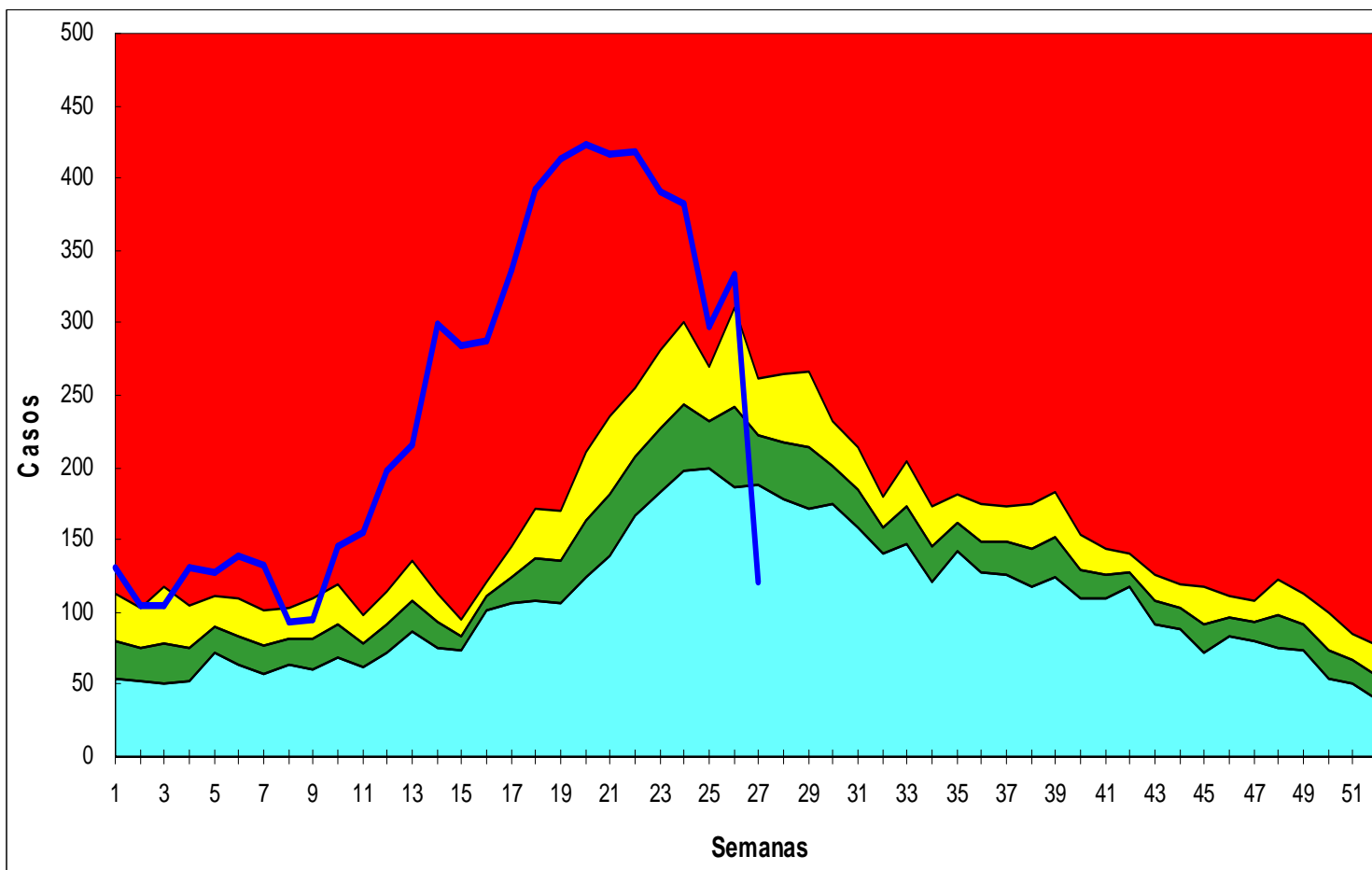
**Corredor Endémico
semanal hasta SE 27**

**Residentes en Ciudad
de Buenos Aires
Año 2010**

El patrón estacional histórico de máxima actividad ocurriría entre las semanas 20 a 31 del corriente año.

La curva de casos del presente año transcurre entre zonas de alerta y brote desde la SE 4.

Desde la SE 21 presenta una tendencia al descenso pero persiste en zona de alarma.



Actualización 21/07///2010

Fuente: Dpto. de Epidemiología. GCBA

18

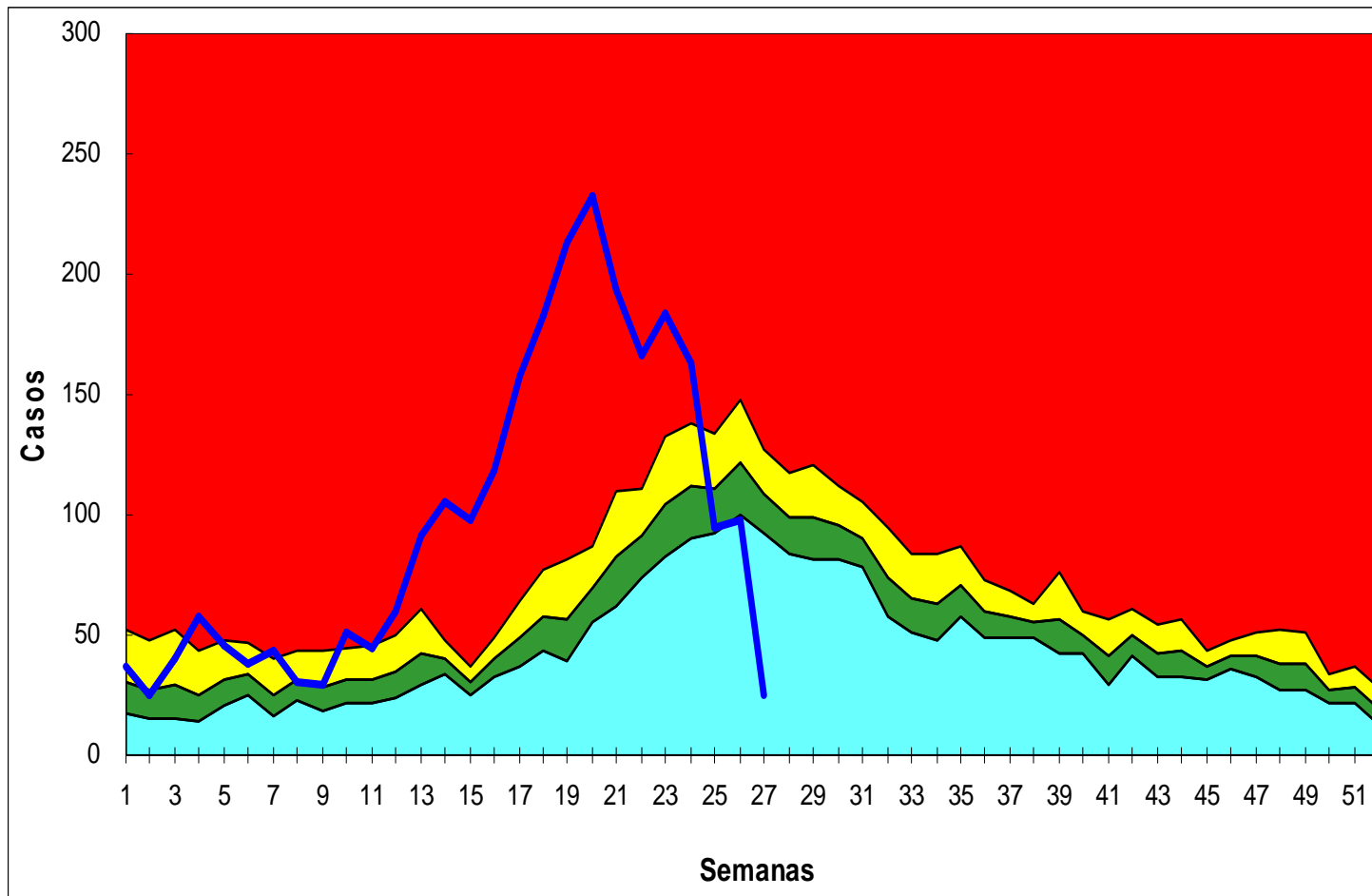
INFECCIONES RESPIRATORIAS AGUDAS SALA de SITUACION 2010

Neumonías en menores de 5 años

**Corredor endémico
semanal hasta SE 27**

**Residentes en Ciudad
de Buenos Aires
Año 2010**

La curva de casos para el presente año registra un ascenso sostenido a partir de la semana 11, ingresando en zona de brote hasta la SE 23, con tendencia al descenso hacia zona de seguridad.



Fecha Actual 21/07//2010

Fuente: Dpto. de Epidemiología. GCBA

19

INFECCIONES RESPIRATORIAS AGUDAS SALA de SITUACION 2010

Neumonía

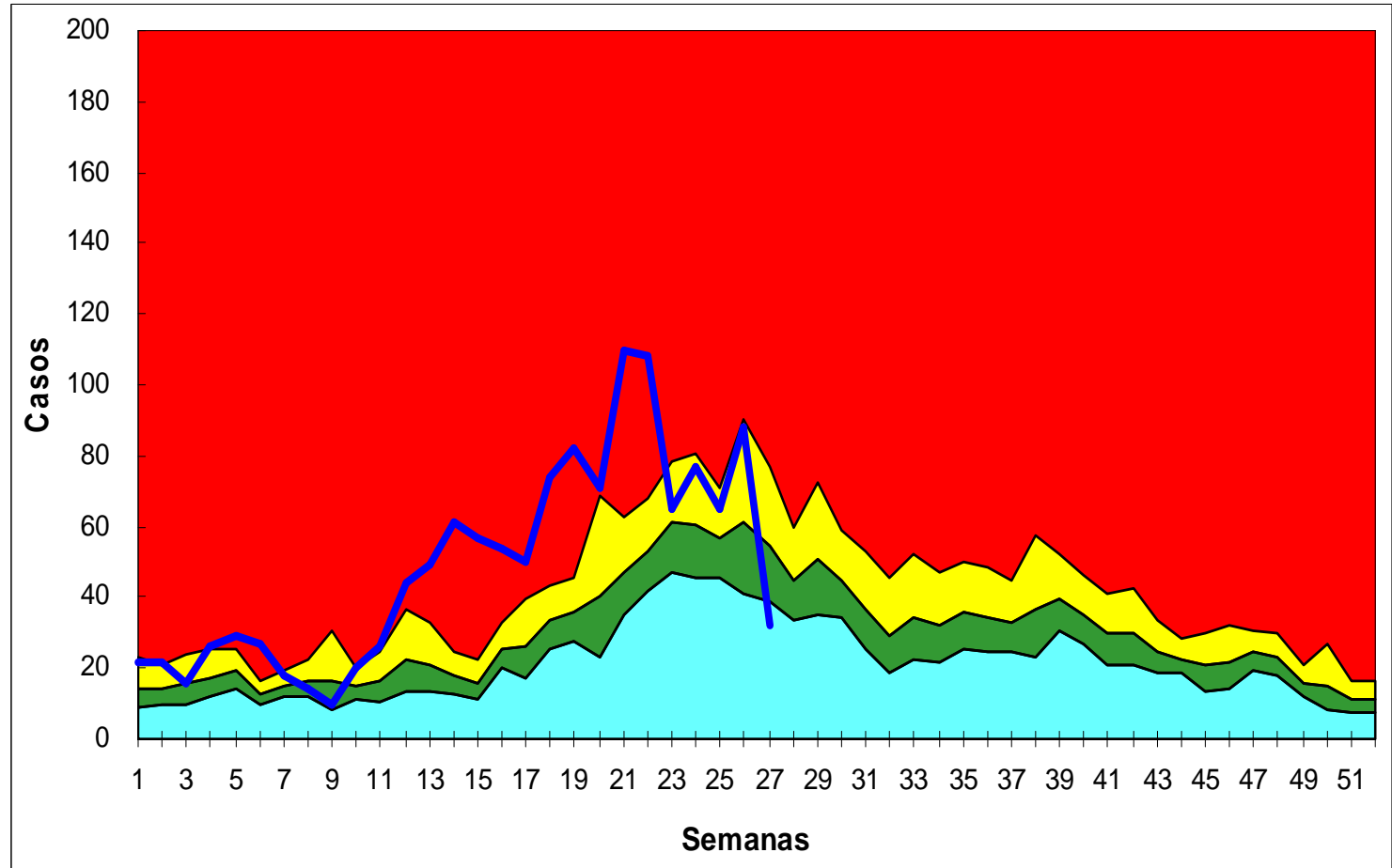
**De 5 a 14 años de edad
Corredor endémico
semanal hasta SE 27**

**Residentes en Ciudad
de Buenos Aires
Año 2010**

La curva de casos del presente año presenta una tendencia en ascenso desde la semana 11, transcurriendo entre zonas de alarma y brote.

Desde la SE 22 se observa tendencia al descenso, persistiendo en zona de alarma.

La caída de la curva en la última semana es debida a cierto retraso en la notificación



Fecha Actual 21/07//2010

Fuente: Dpto. de Epidemiología. GCBA

20

INFECCIONES RESPIRATORIAS AGUDAS SALA de SITUACION 2010

Neumonía

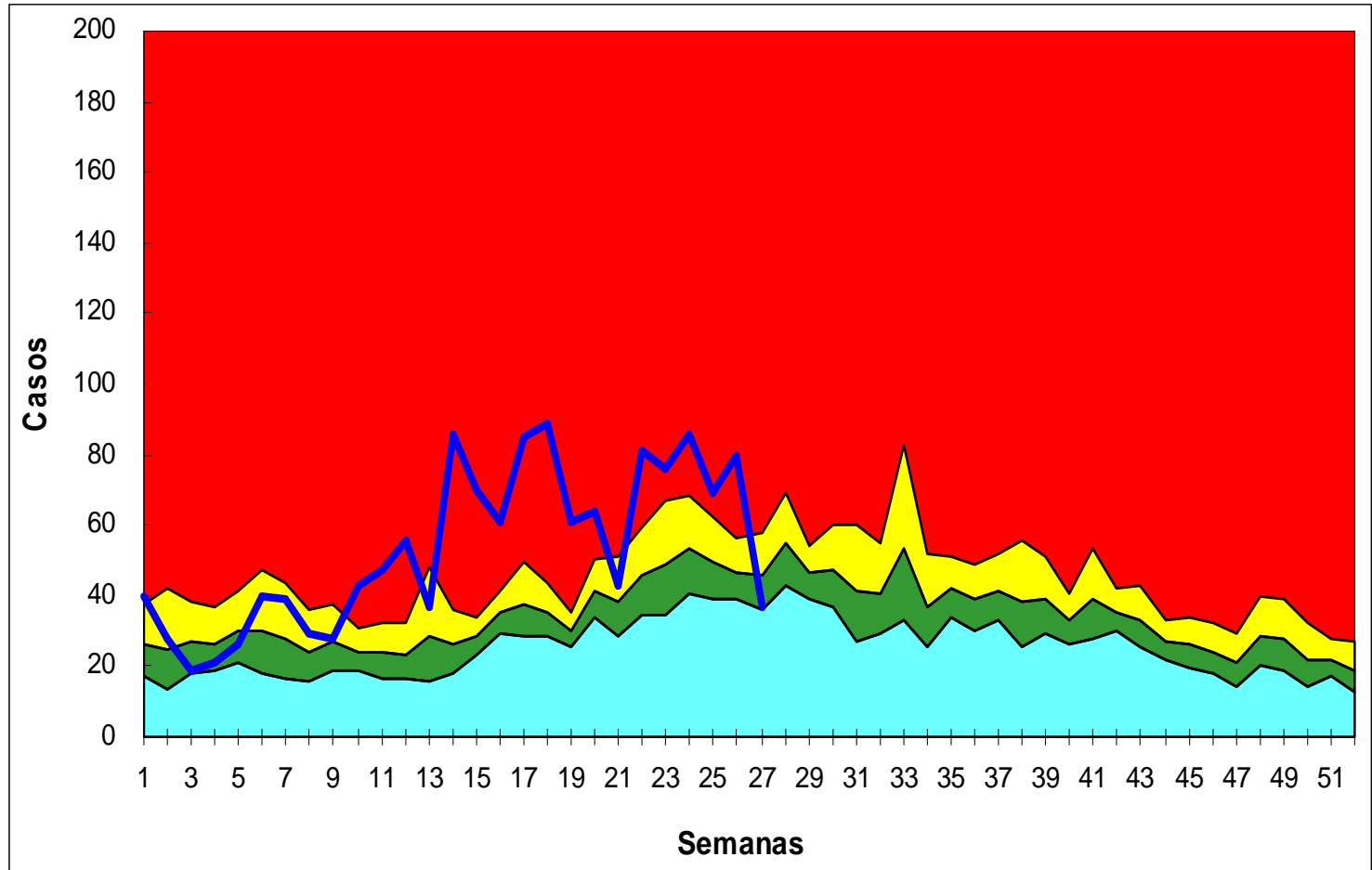
De 15 a 64 años de edad

**Corredor endémico
semanal hasta SE 27**

**Residentes en Ciudad
de Buenos Aires
Año 2010**

La curva de casos del presente año muestra un ascenso a partir de la semana 10, que transcurre entre zona de alarma y brote.

La caída de la curva en la última semana es debida a cierto retraso en la notificación



Fecha Actual 21/07//2010

Fuente: Dpto. de Epidemiología. GCBA

21

INFECCIONES RESPIRATORIAS AGUDAS SALA de SITUACION 2010

Neumonía

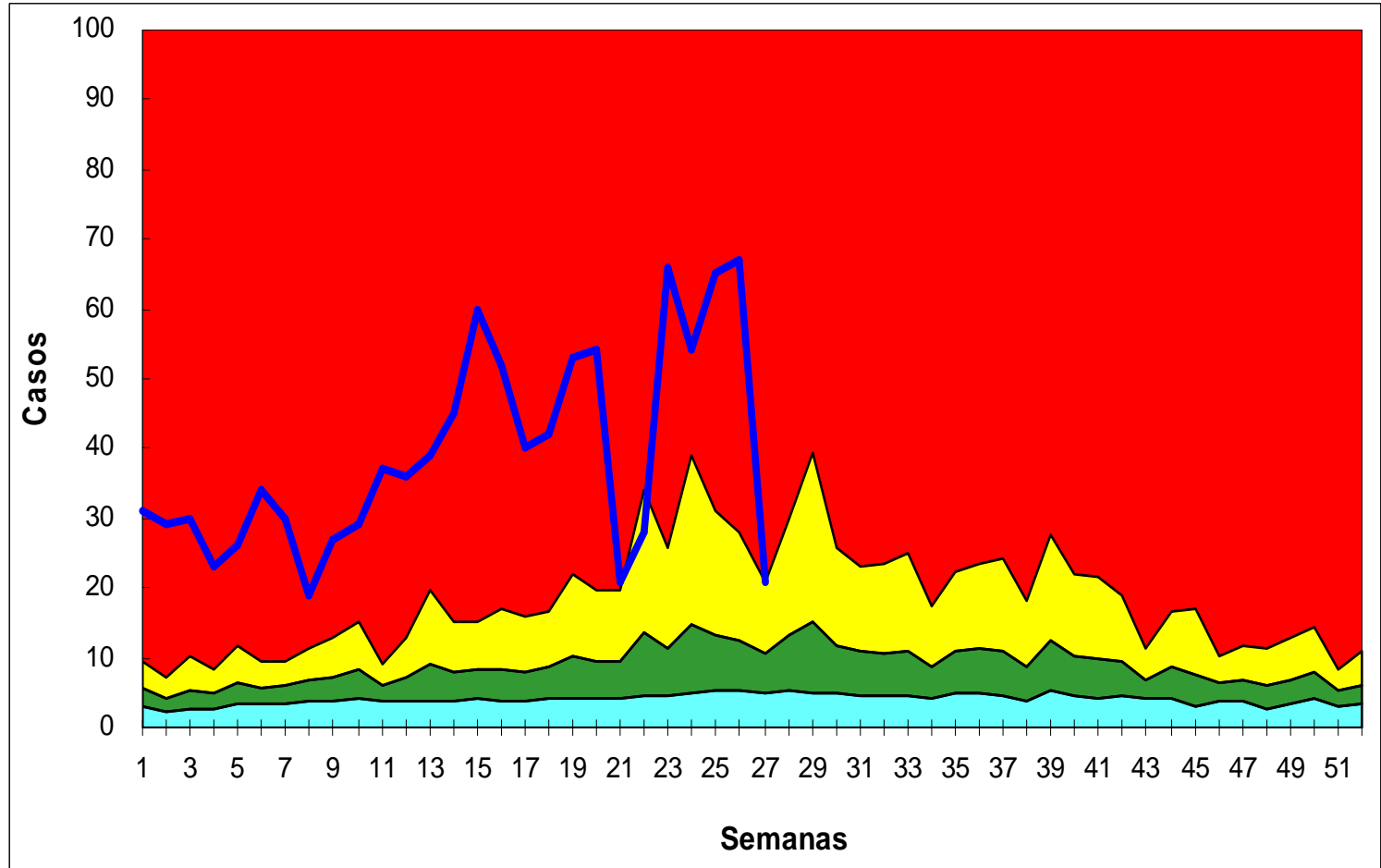
Mayores de 64 años

**Corredor endémico
semanal hasta SE 27**

**Residentes en Ciudad
de Buenos Aires
Año 2010**

La curva de casos en el presente año transcurre en zona de brote desde comienzo de año.

La caída de la curva en la ultima semana es debida a cierto retraso en la notificación



Fecha Actual 21/07//2010

Fuente: Dpto. de Epidemiología. GCBA

22

INFECCIONES RESPIRATORIAS AGUDAS SALA de SITUACION 2010

Neumonías

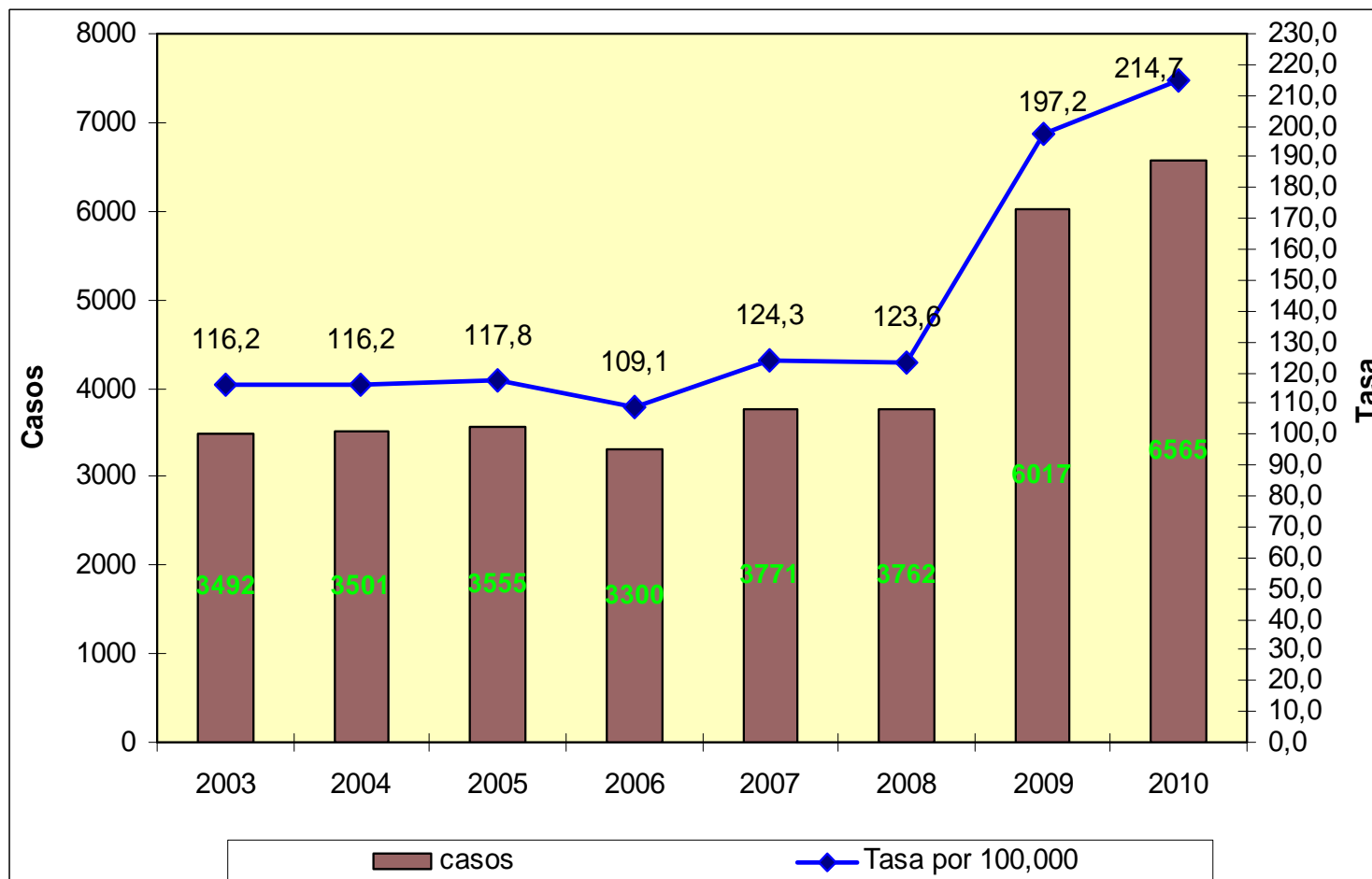
Residentes en Ciudad de Buenos Aires

Casos y Tasas por 100.000 Habitantes

Casos acumulados hasta la semana epidemiológica 27

Serie histórica 2003 - 2010

La serie histórica con los casos y tasas por 100.000 habitantes hasta la SE 27 muestra que **a igual período**, la notificación en el año 2010 es superior a lo observado en años anteriores.



Actualización 21/07///2010

Fuente: Dpto. de Epidemiología. GCBA

23

IRA

Indice Epidemico*

**Residentes
Ciudad de
Buenos Aires**

**Año 2010
hasta
semana 27**

Los IE semanales y cuatrisesmanales se hallan dentro de lo esperado

La notificación es superior a lo esperado en los Indices Epidémicos Acumulados de Bronquiolitis en menores de 2 años, Neumonía y ETI y neumonía en menores de 5 años.

Patologías	INDICADORES DE VIGILANCIA								
	2009		2010		Diferencia de casos acumulados	Diferencia % de casos acumulados	Indice Epidemico semana 27	Indice Epidemico Cuatrisesmana 24 - 27	Indice Epidemico Acumulado hasta semana 27
	Casos semana 27	Casos acumulados hasta semana 27	Casos semana 27	Casos acumulados hasta semana 27					
Bronquiolitis en menores de 2 años	388	6183	174	8171	1988	32,2	0,33	0,73	1,32
Enfermedad Tipo Influenza (ETI)	3164	21806	425	7017	-14789	-67,8	0,69	0,83	1,08
Neumonía	626	6017	121	6565	548	9,1	0,49	1,08	1,75
Enfermedad Tipo Influenza (ETI) en menores de 5 años	226	2924	65	1721	-1203	-41,1	0,51	0,73	1,37
Neumonía en menores de 5 años	162	2186	25	2627	441	20,2	0,23	0,87	1,74

* El índice epidémico es la razón o cociente entre los casos acumulados hasta una determinada semana epidemiológica y los casos que se esperan o prevén (mediana del quinquenio anterior) para la misma semana. Si el valor del índice se encuentra entre 0,76 y 1,27, la incidencia es considerada normal. Si es menor o igual a 0,75 es incidencia baja. **Si es mayor o igual a 1,27 se considera incidencia alta que supera lo esperado.**

Actualización 21/07//2010

Fuente: Dpto. de Epidemiología. GCBA

24

INFECCIONES RESPIRATORIAS AGUDAS SALA de SITUACION 2010

IRA

Indice Epidemico*

Residentes
Ciudad de
Buenos Aires

Año 2010 hasta
semana 27

Se registra notificación superior a lo esperado en ETI, en especial, en el grupo mayor de 64 años.

La misma situación se observa para neumonía en mayores de 64 años

Patologías	INDICADORES DE VIGILANCIA								
	2009		2010		Diferencia de casos acumulados	Diferencia % de casos acumulados	Indice Epidemico semana 27	Indice Epidemico Cuatrisesmana 24 - 27	Indice Epidemico Acumulado hasta semana 27
	Casos semana 27	Casos acumulados hasta semana 27	Casos semana 27	Casos acumulados hasta semana 27					
Enfermedad Tipo Influenza (ETI) De 5 a 14 años	296	6241	98	1569	-4672	-74,9	0,38	0,61	0,66
Enfermedad Tipo Influenza (ETI) De 15 a 64 años	2306	11593	225	3283	-8310	-71,7	1,05	0,82	1,34
Enfermedad Tipo Influenza (ETI) Mayores de 64 años	144	585	37	372	-213	-36,4	1,61	1,48	2,13
Neumonía De 5 a 14 años	73	1280	32	1317	37	2,9	0,44	0,83	1,52
Neumonía De 15 a 64 años	302	1797	37	1441	-356	-19,8	0,62	1,32	1,53
Neumonía Mayores de 64 años	88	690	21	1058	368	53,3	1,31	2,38	2,53

* El índice epidémico es la razón o cociente entre los casos acumulados hasta una determinada semana epidemiológica y los casos que se esperan o prevén (mediana del quinquenio anterior) para la misma semana. Si el valor del índice se encuentra entre 0,76 y 1,27, la incidencia es considerada normal. Si es menor o igual a 0,75 es incidencia baja. **Si es mayor o igual a 1,27 se considera incidencia alta que supera lo esperado.**

Actualización 21/07//2010

Fuente: Dpto. de Epidemiología. GCBA

25

Circulación Viral Global

Distribución Porcentual

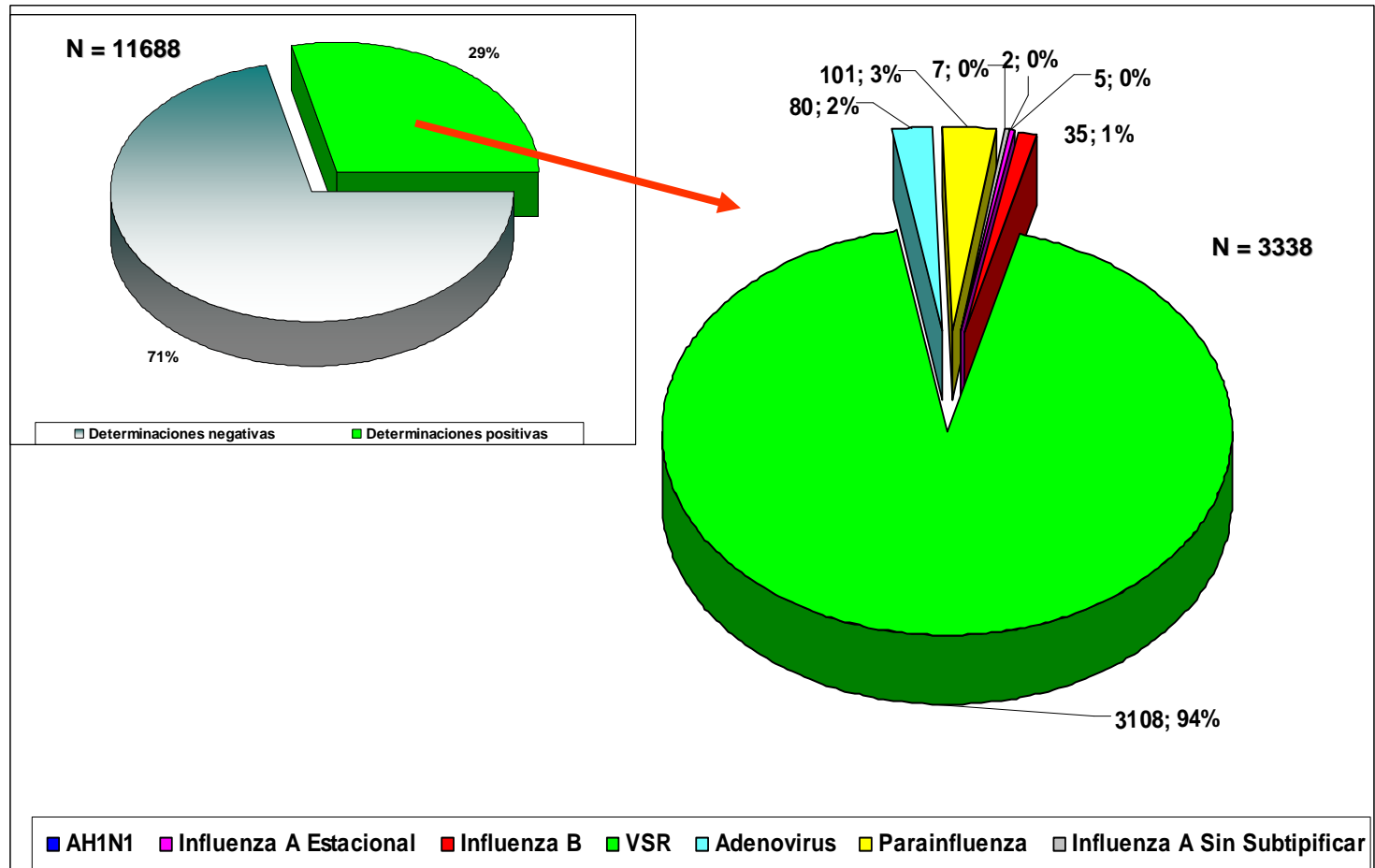
Red de laboratorios
SIVILA
Ciudad de Buenos Aires
Año 2010
(Acumulado hasta
semana epidemiológica 27)

De 11688 determinaciones de virus respiratorios en **pacientes internados**, notificadas al SIVILA, hubo identificación viral en 3338 muestras (29 %)

La circulación viral por AH1N1 e Influenza A estacional se hallan por debajo del 1 % respectivamente

La circulación de VSR, Adenovirus y Parainfluenza representan el 99 %

La circulación de Influenza B se ha incrementado al 1 %



Actualización 21/07//2010

Fuente: SNVS- SIVILA

26

INFECCIONES RESPIRATORIAS AGUDAS SALA de SITUACION 2010

Circulación Viral Global

Distribución Porcentual Según grupos de edad

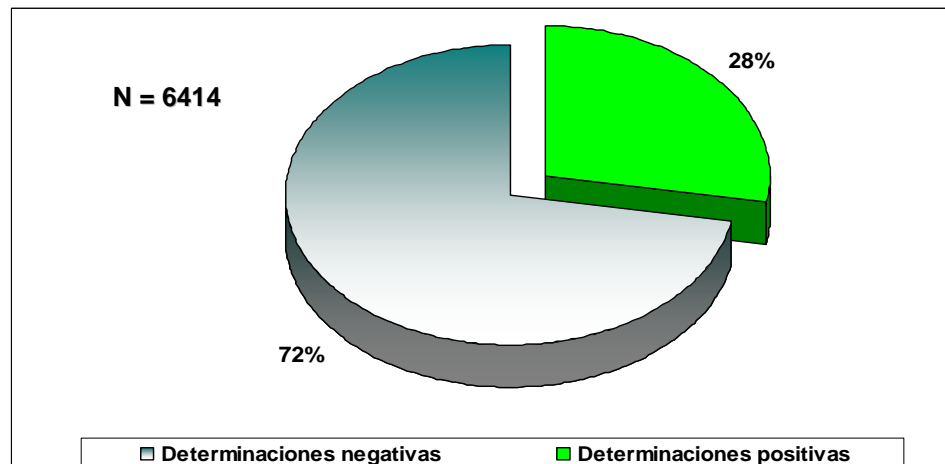
Red de laboratorios
SIVILA
Ciudad de Buenos Aires
Año 2010
(Acumulado hasta
semana epidemiológica 27)

Las determinaciones en menores de 15 años de edad constituyen mas del 50 % de los estudios virológicos en los casos de IRA internados.

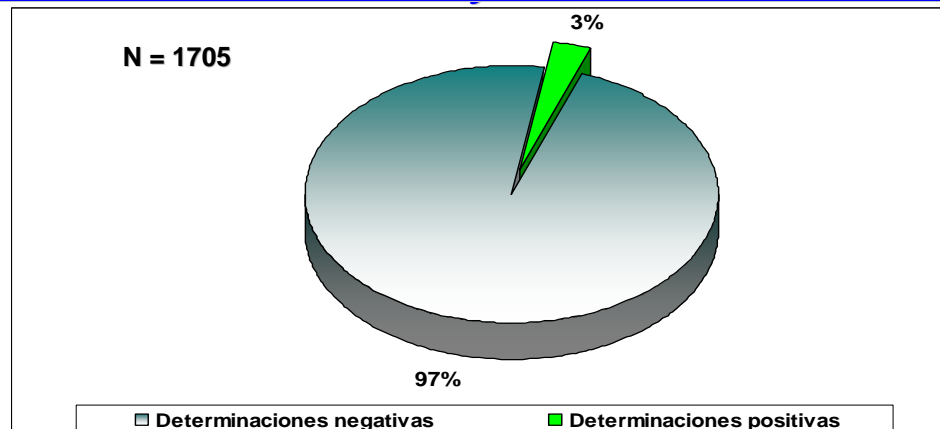
En este grupo de edad los resultados positivos representan el 28 % de las determinaciones.

El numero de determinaciones en mayores de 15 años es mucho mas reducido y el porcentaje de rescate viral (3 %) también es significativamente menor, con respecto del grupo anterior.

Determinaciones en menores de 15 años de edad



Determinaciones en mayores de 15 años de edad



Actualización 21/07//2010

Fuente: SNVS- SIVILA

27

INFECCIONES RESPIRATORIAS AGUDAS SALA de SITUACION 2010

Circulación Viral Global

Resultados por
semana epidemiológica

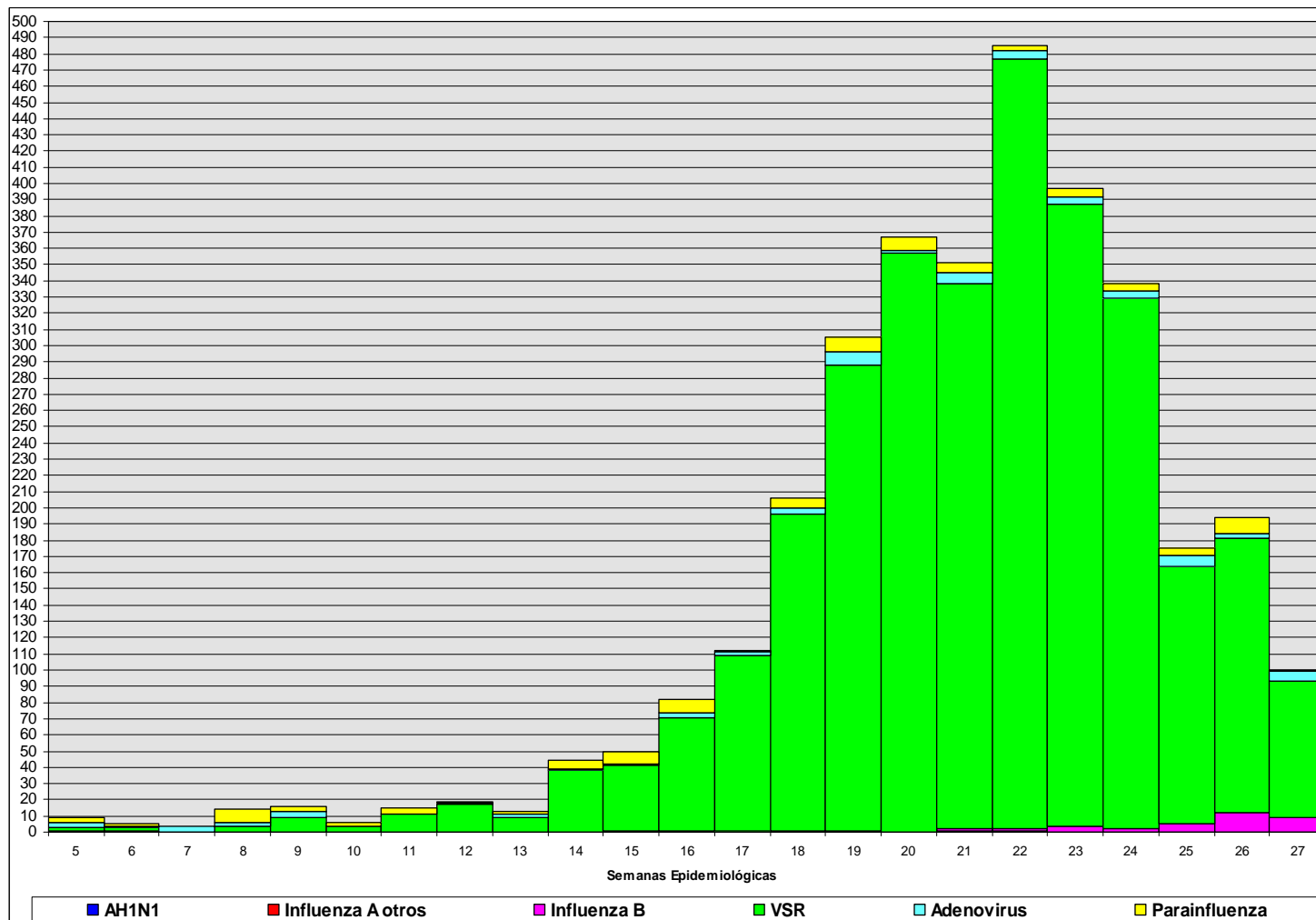
Red de laboratorios
SIVILA
Ciudad de Buenos Aires
Año 2010

En el transcurso del presente año solo se han detectado 2 casos aislados de Influenza A/H1N1 en las semanas epidemiológicas 2 y 15.

También se han identificados casos aislados de Influenza A estacional.

Desde la SE 9 se observa circulación predominante de VSR, y en menor medida Parainfluenza y Adenovirus

Se ha notificado 35 casos de Influenza B, en su mayoría identificados en las ultimas semanas.



Actualización 21/07///2010

Fuente: SNVS - SIVILA

28

INFECCIONES RESPIRATORIAS AGUDAS SALA de SITUACION 2010

Circulación Viral Global Distribución por Edad y Tipo de virus

SIVILA
Ciudad de Buenos Aires
Año 2010
(Acumulado hasta SE 27)

N = 3338

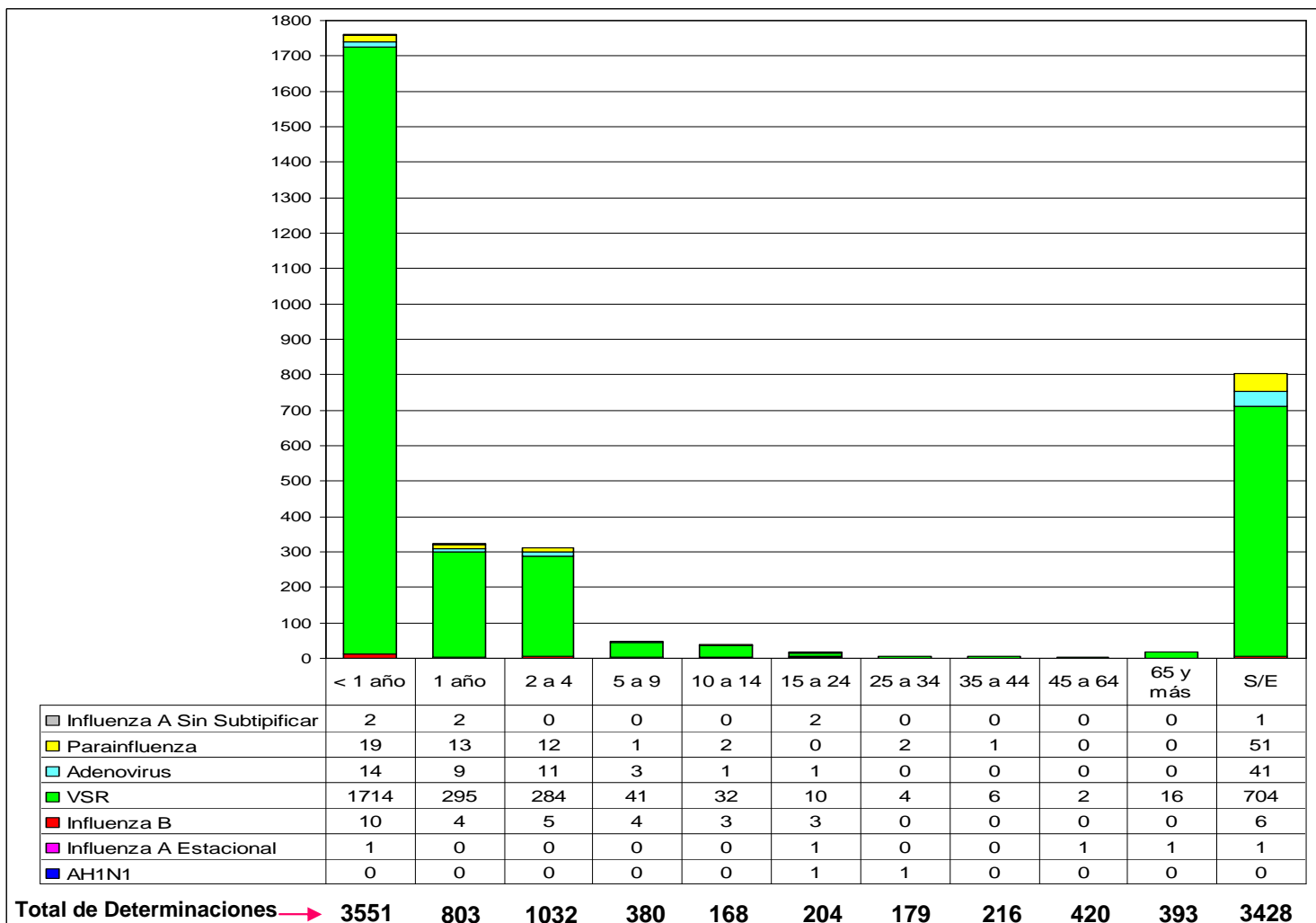
La mayoría de las muestras estudiadas corresponden a menores de 15 años. En dichas edades predomina la circulación de VSR.

Se identificaron 35 casos de Influenza B en menores de 5 años

Cinco casos de Influenza A estacional predominantes en mayores de 15 años. La circulación de Influenza AH1N1 se detectó en dos casos de IRA de 15-27 y 27-34 años de edad, respectivamente

Es elevado el número de muestras sin identificación de edad donde predomina el VSR

El grupo de edad con mayor proporción de identificación viral corresponde a menores de 1 año con el 49 %.



Actualización 21/07//2010

Fuente: SNVS-SIVILA

29

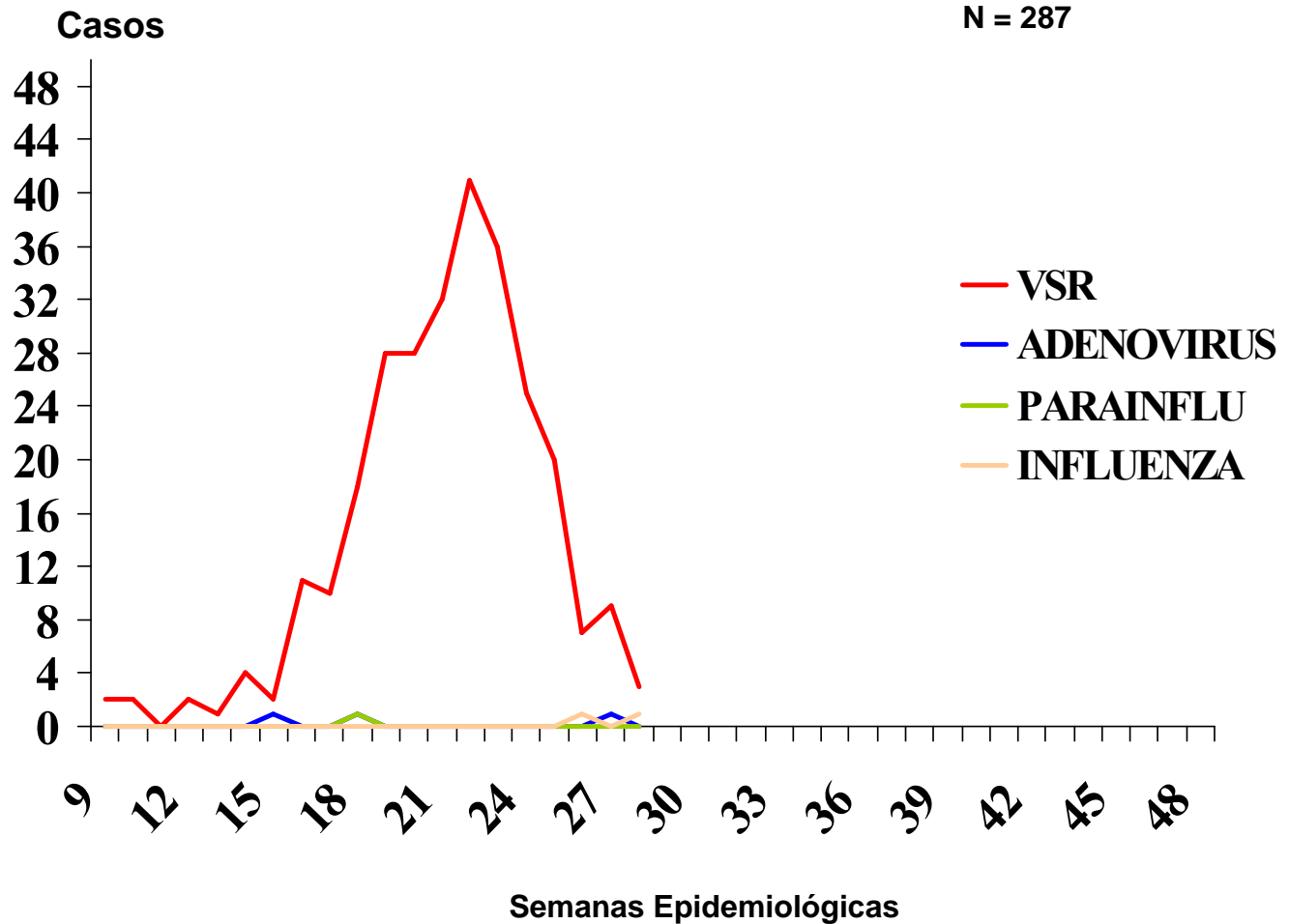
INFECCIONES RESPIRATORIAS AGUDAS SALA de SITUACION 2010

Circulación viral en casos internados por Infección Respiratoria Aguda Baja (IRAB)

Hospital R. Gutiérrez

Año 2010 hasta semana
epidemiológica 28

El pico máximo de circulación del VSR en pacientes internados por IRAB en este establecimiento, se observa en la SE 22, con posterior tendencia declinante.



Actualización 21/07//2010

Fuente: Div. P y P. Epidemiología. H. Gutiérrez. GCBA

30

INFECCIONES RESPIRATORIAS AGUDAS SALA de SITUACION 2010

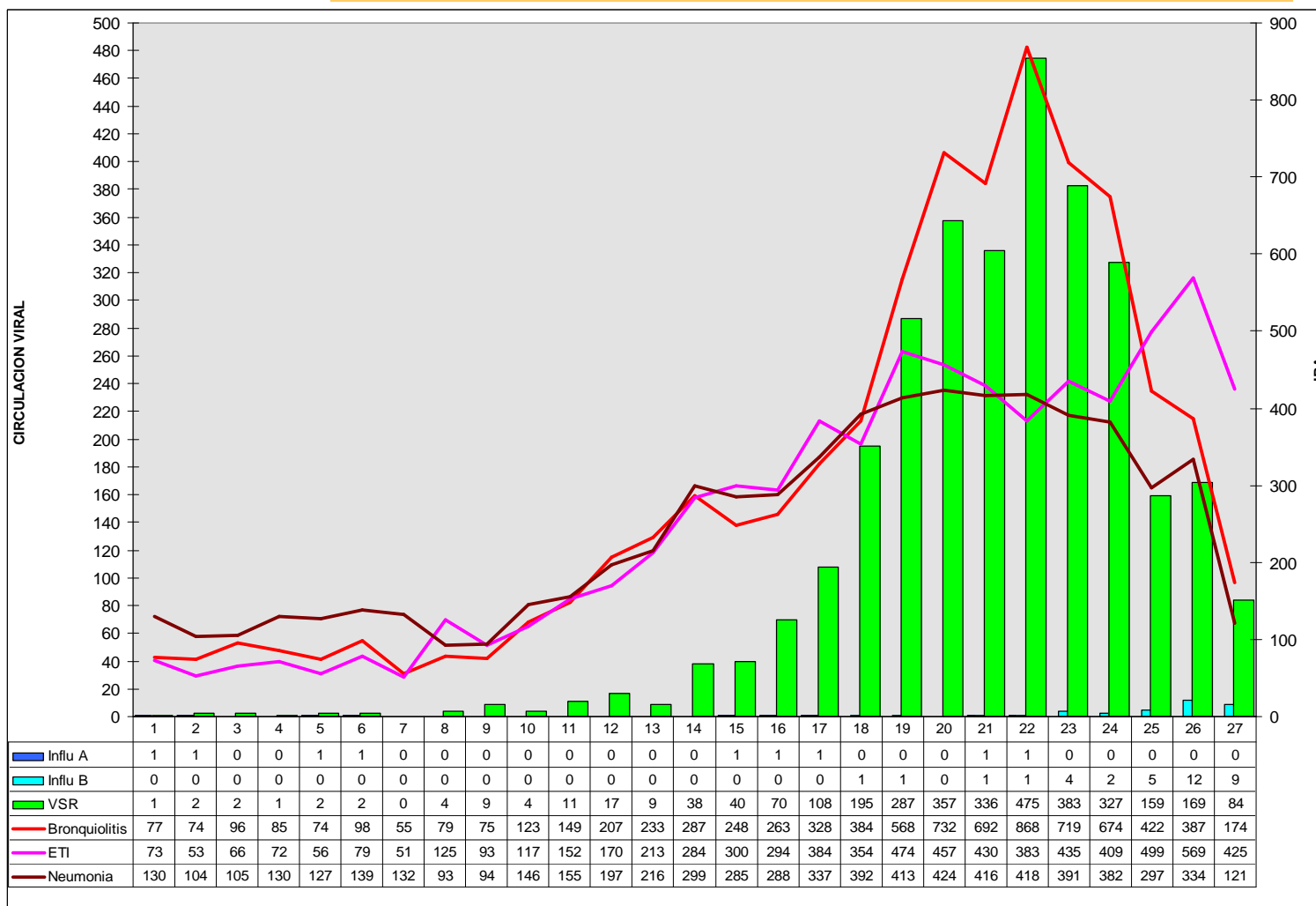
Circulación Viral Global y Casos de IRA Residentes Ciudad De Buenos Aires. Año 2010

Los casos de IRA (en especial bronquiolitis), comienzan a aumentar, coincidiendo con la mayor circulación de VSR

La caída en las curvas de casos en las últimas semanas es debida al retraso en la notificación.

Se han identificado casos aislados de Influenza A estacional, y A/H1N1.

En las ultimas semanas se incremento la circulación de Influenza B



Actualización 21/07///2010

Fuente: Dpto. de Epidemiología. GCBA

31

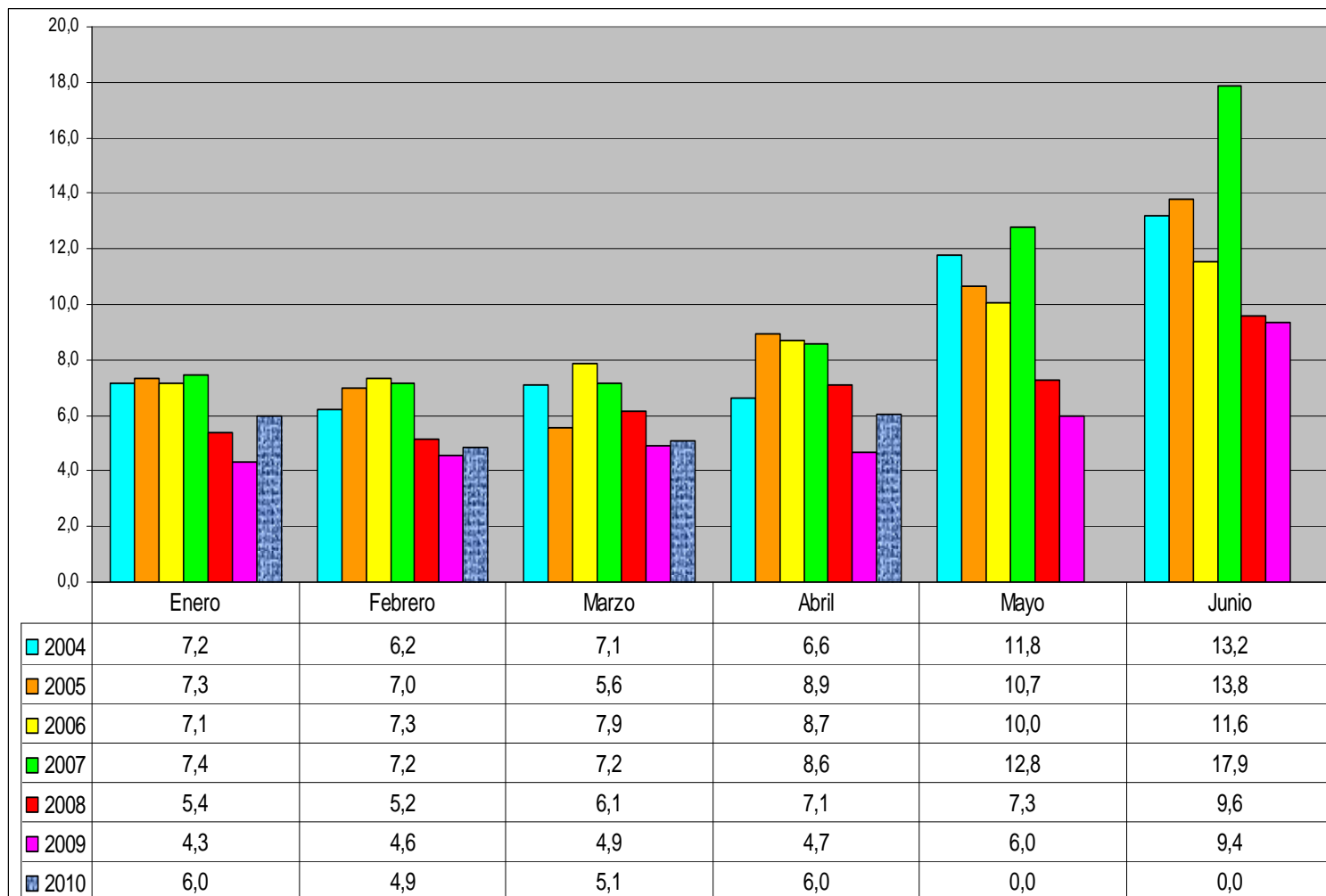
INFECCIONES RESPIRATORIAS AGUDAS SALA de SITUACION 2010

MORTALIDAD POR IRA (CIE 10º. J10-J22)

Tasa de mortalidad
por 100.000
Habitantes
según mes y año

Residentes Ciudad
de Buenos Aires
Enero - Abril
Años 2004 - 2010

Comparando similares
periodos, la mortalidad en
el año 2010 no supera los
valores registrados en
años anteriores



Actualización 21/07/2010

Fuente: Dir. Gral. De Educación de Gestión Privada. Ministerio de Educación GCBA 32

MORTALIDAD POR IRA (CIE 10°. J10-J22)

Obitos y Tasa de mortalidad por 100.000 habitantes según grupos de edad y año del fallecimiento

Residentes Ciudad de Buenos Aires
Años 2001-2010

OBITOS										
GRUPOS DE EDAD	2001	2002	2003	2004	2005	2006	2007	2008	2009	2010
Menor de 5	1	3	6	6	3	3	1	5	6	1
5-14	0	2	2	2	3	1	2	2	0	1
15-64	134	193	224	269	282	285	327	196	209	49
65 y más	1619	2532	2786	3155	3276	3086	3613	2357	2041	617
S/D	13	14	17	9	6	14	9	17	7	1
TOTALES	1.767	2.744	3.035	3.441	3.570	3.389	3.952	2.577	2.263	669

TASA DE MORTALIDAD POR 100.000 HABITANTES										
GRUPOS DE EDAD	2001	2002	2003	2004	2005	2006	2007	2008	2009	2010
Menor de 5	0,6	1,7	3,2	3,1	1,5	1,5	0,5	2,5	3,0	0,5
5-14 años	0,0	0,6	0,6	0,6	0,9	0,3	0,6	0,5	0,0	0,3
15-64 años	6,9	9,9	11,4	13,7	14,4	14,5	16,6	10,0	10,6	2,5
65 y más	313,0	491,4	543,1	617,8	643,8	608,3	713,9	466,6	404,4	122,2
Total	59,0	91,4	101,0	114,3	118,3	112,0	130,3	84,7	74,2	21,9

La mortalidad por IRA en el año 2009 (año de la pandemia), es inferior a lo registrado en años anteriores.

* Año 2010: datos hasta el mes de abril

INFECCIONES RESPIRATORIAS AGUDAS SALA de SITUACION 2010

CAMPAÑA NACIONAL DE VACUNACION 2010

VIRUS DE INFLUENZA A H1N1

JURISDICCION CIUDAD DE BUENOS AIRES

Datos provisorios al 15/07/2010

los grupos más atrasados en cuanto al logro de coberturas son los niños de 3 a 4 años y puerperas.

La información de las dosis aplicadas en el sector privado es parcial

PROVINCIA / DEPARTAMENTO	DOSIS APLICADAS								
	VACUNA H1N1 MONOVALENTE						V. INFLUENZA TRIVALENTE	Población socioeconomic vulnerable	DOSIS APLICADAS TOTAL
	PERSONAL DE SALUD	EMBARAZADAS	PUERPERAS	NIÑOS DE 6m a 2a	NIÑOS DE 3 a 4 a	DE 5 a 64a con factores de riesgo	MAYORES DE 65 AÑOS (SECTOR PUBLICO)		
CABA RESIDENTES	75.356	21.174	17.544	86.516	49.319	102.186	59107	733	411935
CABA NO RESIDENTES	436	5.895	5.305	21.750	11.416	33.986	14446	0	93234

PROVINCIA / DEPARTAMENTO	COBERTURA							
	PERSONAL DE SALUD	EMBARAZADAS	PUERPERAS	NIÑOS DE 6m a 2a	NIÑOS DE 3 a 4 a	DE 5 a 64a con factores de riesgo	MAYORES DE 65 AÑOS (SECTOR PUBLICO)	COBERTURA TOTAL
CABA RESIDENTES	96,6	93,9	77,8	84,5	61,7	98,7	98,5	87,8

(*) el denominador de personal de salud se modifica de acuerdo a la solicitud del número de dosis solicitadas recibidas para personal de salud de las instituciones privadas
 (#) el denominador del 5 a 64 años fue modificado de acuerdo con la indicaciones del Ministerio de Salud de Nación de incorporación de nuevos grupos de riesgo
 (***) se modifica el denominador de >65 años se incluye una demanda no contemplada inicialmente, dada por población con cobertura de PAMI u Obra social,
 Sin información de las dosis aplicadas a residentes de la Ciudad de Buenos Aires por el Ministerio de Salud de Nación

Actualización 21/07/2010

Fuente: Dep. de Inmunizaciones. Ministerio de Salud. GCBA

34

Organización de los Servicios de Salud

En el 2010 persiste la disminución de la capacidad operativa pediátrica, respecto del año 2008, por refacciones en diversos servicios en hospitales generales.

Hospitales Generales de Agudos. Servicios de Pediatría

Año 2008: Camas pediátricas disponibles 279
Año 2009: Camas pediátricas disponibles 273
Año 2010: Camas pediátricas disponibles 273

Hospitales Pediátricos

Total Camas disponibles: 1015

Hospitales Pediátricos

Servicios de Neonatología / UTI / Intermedia Pediátrica

Año 2010: Camas de Neonatología disponibles: 278
Año 2010: Camas de UTI / Intermedia: 100

INFECCIONES RESPIRATORIAS AGUDAS SALA de SITUACION 2010

RELEVAMIENTO HOSPITALARIO MENORES de 5 AÑOS de EDAD INTERNADOS POR INFECCION RESPIRATORIA AGUDA BAJA (IRAB)

**Hospitales Generales
de Agudos
Servicios de Pediatría**

Corte semana 27. Año 2010

% Ocupacional Total: 81 %

El 68 % de los internados pediátricos en hospitales generales de agudos son por IRAB

El 31 % de los internados pediátricos por IRAB en hospitales generales son del conurbano

HOSPITAL *	Camas Totales	Camas ocupadas	% ocupacional	Total internados por IRAB	% de IRAB sobre el total de internados	Pacientes con IRAB de conurbano	% Ocupación IRAB procedente de conurbano
ALVAREZ	23	20	87,0	9	45%	4	20,0
DURAND	30	24	80,0	18	75%	10	41,7
FERNANDEZ	16	13	81,3	9	69%	3	23,1
PIROVANO	25	14	56,0	12	86%	5	35,7
RAMOS MEJIA	18	13	72,2	7	54%	3	23,1
RIVADAVIA	15	11	73,3	10	91%	3	27,3
SANTOJANNI	24	24	100,0	24	100%	10	41,7
VELEZ SANSFIELD	15	10	66,7	9	90%	4	40,0
PIÑERO	18	18	100,0	15	83%	5	27,8
ZUBIZARRETA	18	15	83,3	11	73%	10	66,7
MUÑIZ	36	30	83,3	5	17%	3	10,0
ARGERICH	18	16	88,9	12	75%	5	31,3
TOTALES	256	208	81,3	141	68%	65	31,3

Actualización 21/07//2010

Fuente: Dirección Servicios de Salud. GCBA

36

INFECCIONES RESPIRATORIAS AGUDAS SALA de SITUACION 2010

**RELEVAMIENTO
HOSPITALARIO
MENORES de 5 AÑOS de
EDAD INTERNADOS POR
INFECCION RESPIRATORIA
AGUDA BAJA (IRAB)**

Hospitales Pediátricos

Corte semana 27. Año 2010

% Ocupacional Total: 87 %.

El 16 % de los internados en hospitales pediátricos son por IRAB

El 79 % de los internados por estas causas son del conurbano

HOSPITAL	Camas Disponibles	Camas ocupadas	% ocupacional	Total de internados con IRAB	% IRAB sobre el total de internados
GUTIERREZ	325	292	89,8%	56	19%
ELIZALDE	220	190	86,4%	43	23%
GARRAHAN	461	419	90,9%	45	11%
TOTALES	1006	901	89,6%	144	16%

INFECCIONES RESPIRATORIAS AGUDAS SALA de SITUACION 2010

RELEVAMIENTO HOSPITALARIO MENORES de 5 AÑOS de EDAD INTERNADOS POR INFECCION RESPIRATORIA AGUDA BAJA (IRAB)

Hospitales Pediátricos
Servicios de UTI
y Terapia Intermedia

Corte semana 27. Año 2010

% Ocupacional Total: 89 %

Hay 31 pacientes (34 %), con IRAB graves en ventilación mecánica

De los internados con IRAB graves bajo ARM, **64 % son niños cuya residencia habitual es el conurbano**

HOSPITAL	Camas Terapia Intensiva e Intermedia	Camas Ocupadas	% ocupacional	Total de internados con IRAB grave y bajo ARM	% IRAB sobre el total de internados	NO Residentes internados con IRAB grave y bajo ARM	% NO Residentes internados con IRAB grave y bajo ARM
GUTIERREZ	26	26	100,0	13	50,0	9	69,2
ELIZALDE	19	15	78,9	7	46,7	5	71,4
GARRAHAN	55	48	87,3	11	22,9	6	54,5
TOTALES	100	89	89,0	31	34,8	20	64,5

Actualización 21/07//2010

Fuente: Dirección Servicios de Salud. GCBA

38

INFECCIONES RESPIRATORIAS AGUDAS SALA de SITUACION 2010

**RELEVAMIENTO
HOSPITALARIO
MENORES de 5 AÑOS de
EDAD INTERNADOS POR
INFECCION RESPIRATORIA
AGUDA BAJA (IRAB)**

Servicios de Neonatología

Corte semana 27. Año 2010

% ocupacional Total: 86 %

Los casos internados por IRAB constituye el 11 % de los internados totales

El 8 % de los internados por IRAB reside en el conurbano

SERVICIOS DE NEONATOLOGIA							
HOSPITAL	Camas Totales	Camas ocupadas	% ocupacional	Total internados por IRAB	% de IRAB sobre el total de internados	Pacientes con IRAB de conurbano	% Ocupación IRAB procedente de conurbano
ALVAREZ	7	6	85,7	1	16,7%	0	0,0
ARGERICH	24	23	95,8	1	4,3%	1	4,3
DURAND	20	19	95,0	1	5,3%	1	5,3
FERNANDEZ	20	19	95,0	0	0,0%	0	0,0
PENNA	26	26	100,0	2	7,7%	0	0,0
PIÑERO	5	5	100,0	0	0,0%	1	20,0
PIROVANO	9	8	88,9	0	0,0%	0	0,0
RAMOS MEJIA	15	15	100,0	0	0,0%	0	0,0
RIVADAVIA	6	5	83,3	1	20,0%	0	0,0
SARDA	23	23	100,0	4	17,4%	3	13,0
SANTOJANNI	15	6	40,0	2	33,3%	0	0,0
VELEZ SARSFIELD	6	5	83,3	0	0,0%	0	0,0
GUTIERREZ	18	18	100,0	6	33,3%	6	33,3
ELIZALDE	24	16	66,7	2	12,5%	2	12,5
GARRAHAN	34	24	70,6	5	20,8%	4	16,7
TOTALES	252	218	86,5	25	11,5%	18	8,3

Actualización 21/07//2010

Fuente: Dirección Servicios de Salud. GCBA

39

INFECCIONES RESPIRATORIAS AGUDAS SALA de SITUACION 2010

RELEVAMIENTO HOSPITALARIO INTERNADOS POR INFECCION RESPIRATORIA AGUDA BAJA (IRAB)

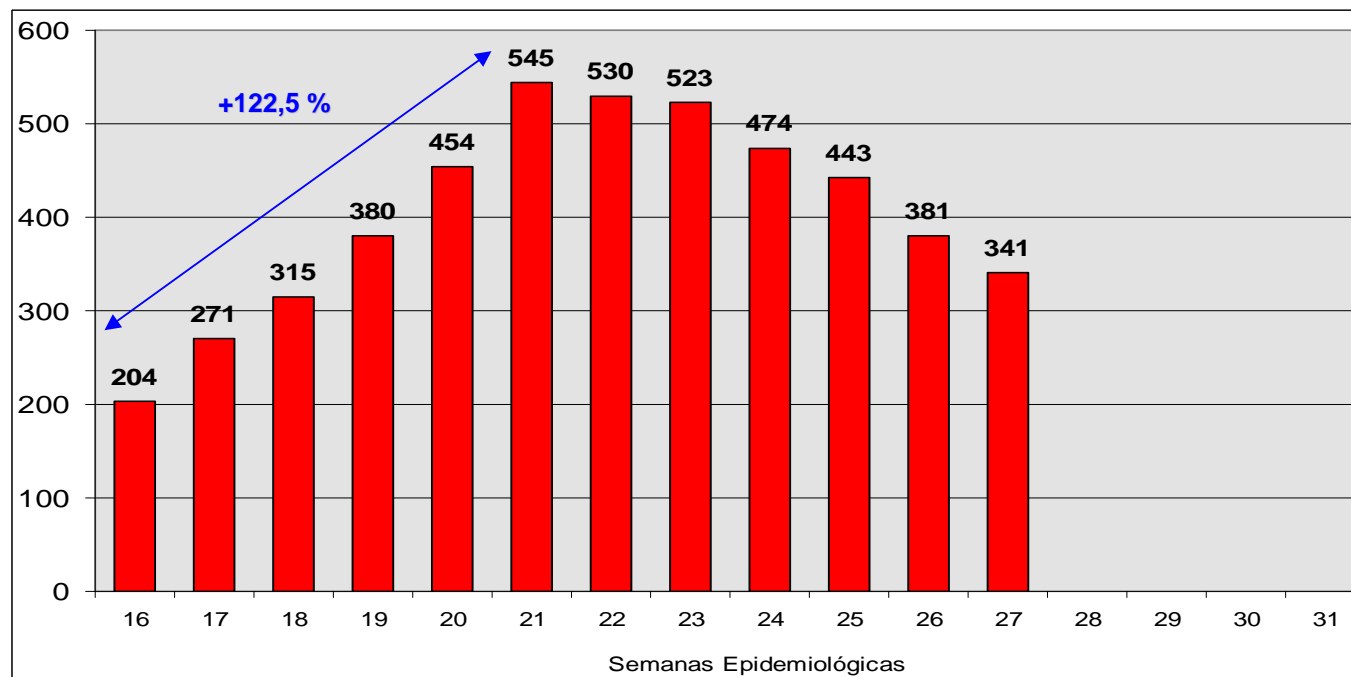
MENORES de 5 AÑOS de EDAD

Total de Hospitales Corte semana 27. Año 2010

La internación de menores de 5 años por IRAB presentó un incremento del 122 % entre las semanas 16 y 21.

Entre las semanas 21 y 27 la situación presenta tendencia al descenso

HOSPITAL	IRAB en menores de 5 años	
	Nº Casos	%
Pediatría Hosp. Generales de Agudos	141	41,3
Pediatría Gutierrez/Elizalde/Garrahan	144	42,2
UTI / Intermedia Gutierrez/Elizalde/Garrahan	31	9,1
Servicios de Neonatología	25	7,3
TOTALES	341	100,0



Actualización 21/07//2010

Fuente: Dpto. de Epidemiología. GCBA

40

INFECCIONES RESPIRATORIAS AGUDAS SALA de SITUACION 2010

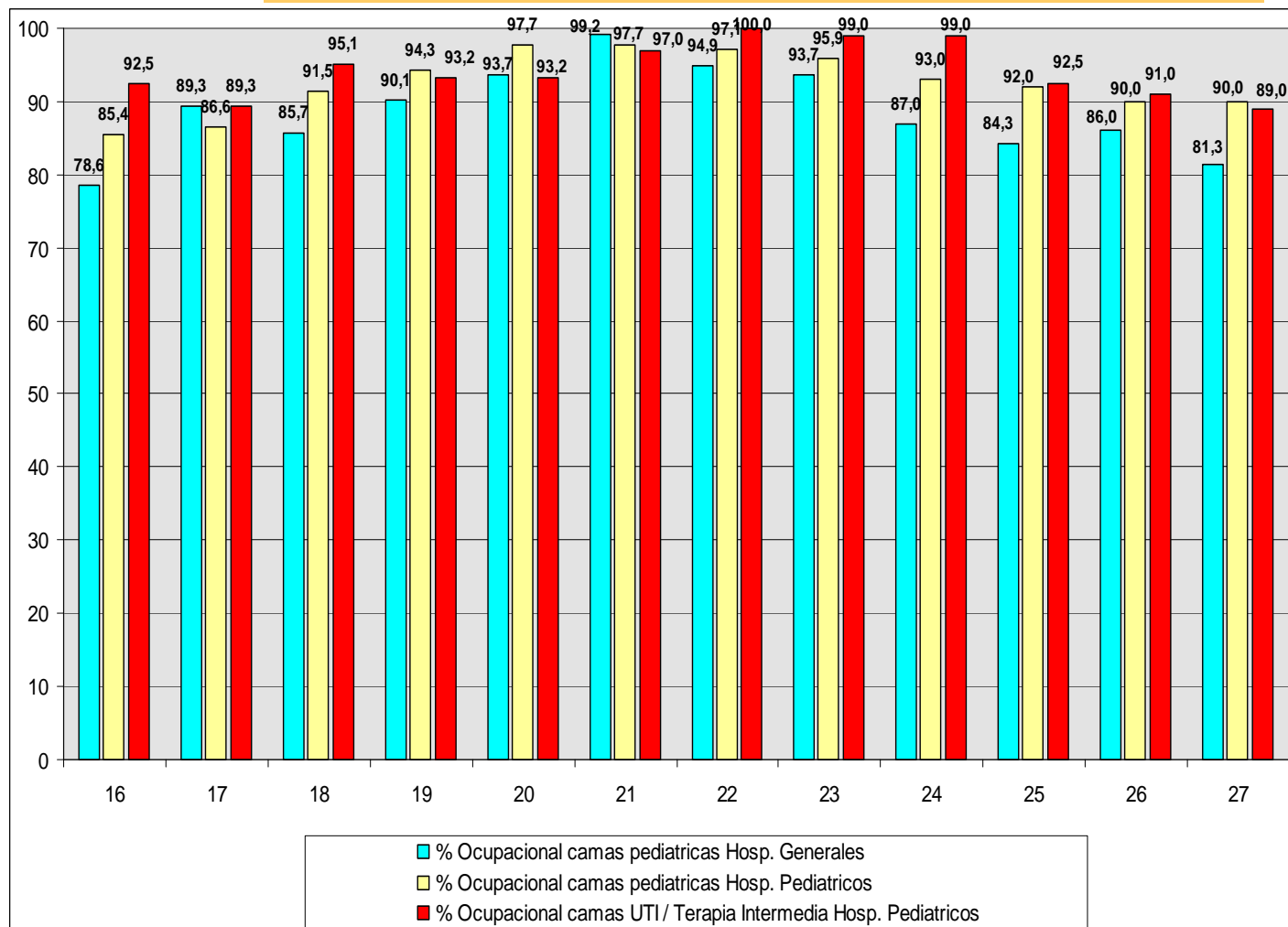
INTERNACION EN MENORES DE 5 AÑOS DE EDAD

PORCENTAJE OCUPACIONAL TOTAL

Corte semana 27. Año 2010

El porcentaje ocupacional en los tres sectores se mantiene en niveles elevados, pero con tendencia al descenso.

El mayor porcentaje ocupacional ocurre en los hospitales pediátricos



Actualización 21/07//2010

Fuente: Dirección Servicios de Salud. GCBA

41

INFECCIONES RESPIRATORIAS AGUDAS SALA de SITUACION 2010

PORCENTAJE OCUPACIONAL

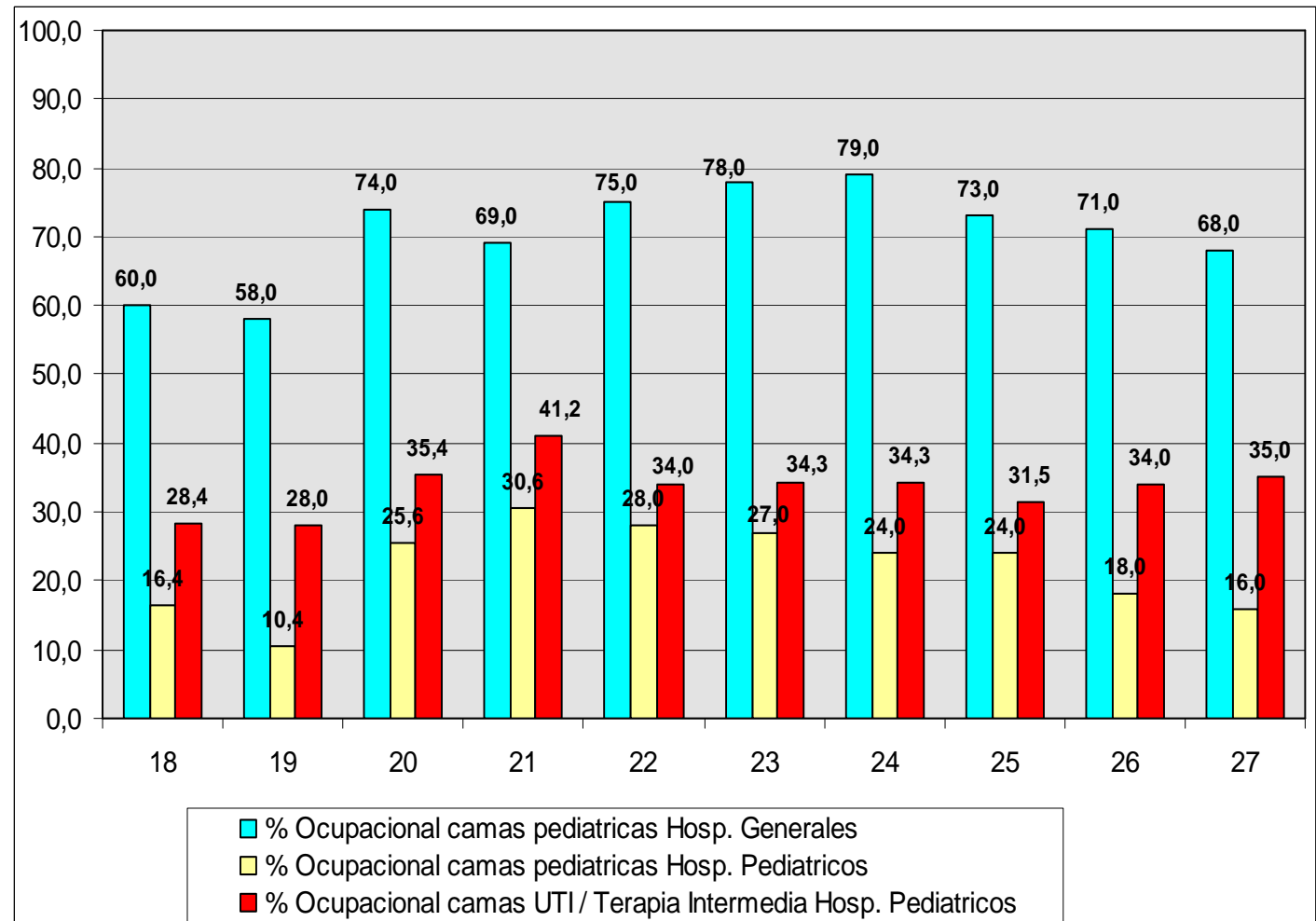
**INTERNADOS POR
INFECCION RESPIRATORIA
AGUDA BAJA
(IRAB)**

**MENORES de 5 AÑOS de
EDAD**

Corte semana 27. Año 2010

El mayor porcentaje ocupacional por IRAB en menores de 5 años se registra en los servicios de pediatría de los Hospitales Generales de Agudos, con tendencia al descenso.

También se verifica descenso en la ocupación por IRAB en las camas de los hospitales pediátricos, con excepción en camas de UTI, por la prolongación de las internaciones de las formas graves.



Actualización 21/07//2010

Fuente: Dpto. de Epidemiología. GCBA

42

INFECCIONES RESPIRATORIAS AGUDAS SALA de SITUACION 2010

Resumen

- Persiste cierta demora en el registro de casos de notificación obligatoria en algunos nodos, pero en menor magnitud
- El patrón histórico de predominio de casos en no residentes en Bronquiolitis en menores de 2 años se mantiene, pero con escasa diferencia.
- La curva de casos de Bronquiolitis en menores de 2 años presentó un ascenso sostenido y adelantado desde la semana 9, entrando en zona de brote hasta la semana 22; actualmente en descenso, atravesando zona de seguridad.
- La curva de casos de ETI presentó un incremento sostenido desde la semana 9, transcurriendo entre zona de alarma y brote, con actual tendencia al ascenso, atravesando zona de alerta.
- Actualmente, en ETI, el grupo de edad mas comprometido es el mayor de 64 años.
- La curva de casos de Neumonías presentó un ascenso sostenido desde la semana 11, entrando en zona de brote hasta la semana 23; actualmente con tendencia declinante, peropersitiendo en zona de brote. El grupo de edad más comprometido es el mayor de 64 años.
- La circulación viral global en los casos de IRA internados, hasta la semana 27, muestra predominancia de VSR y Parainfluenza, con casos aislados de Influenza A estacional, creciente presencia de Influenza B y solo dos casos identificados de Influenza A/H1N1.
- Entre las semanas 16 y 21 la internación de casos de IRAB en menores de 5 años se incrementó un 122 %. La situación actual es estable, con tendencia al descenso.
- El impacto sobre los servicios de salud hasta la semana 27 es alto. Con gran demanda del conurbano, especialmente en Hospitales pediátricos. El porcentaje ocupacional en UTI pediátrica persiste elevado, porque el tiempo medio de internación se prolonga, dado la gravedad de los casos, con escaso giro-cama.
- La dispersión geográfica de los casos de ETI en la Ciudad de Buenos Aires es generalizada, pero la curva de casos se mantiene estable
- También se observa tendencia al descenso de la actividad de bronquiolitis en menores de 2 años y en menor medida de neumonías

Fecha Actual 21/07//2010

43